

PROGRAM FUNKCJONALNO – UŻYTKOWY

Nazwa zamówienia:

KONTRAKT :

Zaprojektowanie i wykonanie robót budowlanych związanych z budową sieci wodociągowych w m.Łasice i m.Brochów w Gminie Brochów, pow. Sochaczewski, województwo mazowieckie.

Projekt:

1. Budowa sieci wodociągowej wraz z odgałęzieniami wodociągowymi do granicy działek prywatnych w m.Łasice w dz.nr ew.52/14 w Gminie Brochów, pow. Sochaczewski, województwo mazowieckie.
2. Budowa sieci wodociągowej wraz z odgałęzieniami do granicy działek prywatnych w m.Łasice w dz. nr ew. 30, 195, 196, 197, 198 w Gminie Brochów, pow. Sochaczewski, województwo mazowieckie.
3. Budowa sieci wodociągowej wraz z odgałęzieniami do granicy działek prywatnych w m. Brochów w dz. nr ew. 197/17 w Gminie Brochów, pow. Sochaczewski, województwo mazowieckie.

Adres obiektu budowlanego:

- Projekt 1 - Budowa sieci wodociągowej wraz z odgałęzieniami wodociągowymi do granicy działek prywatnych w m.Łasice w dz.nr ew.52/14 w Gminie Brochów, pow. Sochaczewski, województwo mazowieckie.
Jednostka ewidencyjna : 142802_2, gm.Brochów
Obręb ewidencyjny : 0017 Łasice,
Działka nr ew. : 50, 52/14
- Projekt 2 - Budowa sieci wodociągowej wraz z odgałęzieniami do granicy działek prywatnych w m.Łasice w dz. nr ew. 30, 195, 196, 197, 198 w Gminie Brochów, pow. Sochaczewski, województwo mazowieckie.
Obręb ewidencyjny : 0017 Łasice
Działka nr ew.: 30, 195, 196, 197, 198,
- Projekt 3 - Budowa sieci wodociągowej wraz z odgałęzieniami do granicy działek prywatnych w m. Brochów w dz. nr ew. 197/17 w Gminie Brochów, pow. Sochaczewski, województwo mazowieckie.
Obręb ewidencyjny : 0004 Brochów
Działka nr ew.: 190, 197/17

PROJEKTANT
inż. Hanna Szustecka
upr. bud. w zakr. inst. / III
Nr 57790 Skłce

Budową sieci wodociągowych wraz z odgałęzieniami do granic działek prywatnych w m.Łasice i m.Brochów w Gminie Brochów, pow. Sochaczewski, województwo mazowieckie.

Nazwy i kody robót budowlanych objętych przedmiotem zamówienia:

Dla robót podstawowych:

45231300-8 Roboty budowlane w zakresie budowy wodociągów i rurociągów do odprowadzania ścieków

Dla robót towarzyszących:

71320000-7 Usługi inżynierskie w zakresie projektowania

45100000-8 Przygotowanie terenu pod budowę

45110000-1 Roboty w zakresie burzenia i rozbiórki obiektów budowlanych; roboty ziemne

45111200-0 Roboty w zakresie przygotowania terenu pod budowę i roboty ziemne

45233000-9 Roboty w zakresie konstruowania, fundamentowania oraz wykonywania nawierzchni autostrad, dróg

Nazwa i adres Zamawiającego:

Gmina Brochów

Brochów 125

05-088 Brochów

Data opracowania: grudzień 2024 roku

Spis treści

1. PRZEDMIOT ZAMÓWIENIA	5
1.1. Informacje o Projekcie i przedmiocie zamówienia Sieć wodociągowa	5
1.2. Definicje i pojęcia podstawowe.	6
1.3. Zakres kontraktu	10
1.3.1. Ogólny zakres prac	10
1.3.2. Szczegółowy zakres prac	11
1.3.3. Dokumentacja projektowa.....	12
1.3.4. Dodatkowy zakres prac.	14
1.4. Zakres prac projektowych do wykonania w ramach zamówienia oraz form dokumentacji geodezyjnej powykonawczej	15
1.4.1. Przekazanie materiałów przez Zamawiającego.	15
1.4.2 Zakres dokumentacji geodezyjna powykonawczej.	16
1.4.3. Wymagania uzupełniające do prac projektowych	17
1.5. Ogólne wymagania Kontraktu	17
1.5.1. Przekazanie danych wyjściowych do projektowania i wykonania robót ..	17
1.5.2. Inwentaryzacja stanu istniejącego, poprzedzająca rozpoczęcie robót budowlanych	18
1.5.3. Inwentaryzacja stanu odtworzonego po robotach budowlanych	19
1.5.4. Polityka informacyjna Kontraktu związana z wymaganiami EFRR	19
1.5.5. Zaplecze Wykonawcy	19
1.6 Zakres prac budowlanych do wykonania w ramach zamówienia	20
1.6.1 Prace rozbiórkowe	20
1.6.2 Roboty ziemne i odwodnieniowe	20
1.6.3 Istniejące instalacje (sieci) doprowadzenia mediów	21
1.6.4 Usunięcie kolizji projektowanej sieci z istniejącą infrastrukturą	21
1.6.5 Roboty technologiczne	22
1.6.6 Roboty odtworzeniowe;	22
1.6.7 Przekazanie obiektu do eksploatacji	22
1.7. Podstawa opracowania programu	22
1.8. Aktualne uwarunkowania terenowe dla wykonania przedmiotu zamówienia	23
1.9. Ogólne właściwości funkcjonalno –użytkowe	23
1.9.1. Sieć wodociągowa.....	23
2. OPIS WYMAGAŃ ZAMAWIAJĄCEGO W STOSUNKU DO PRZEDMIOTU ZAMÓWIENIA	24
2.1. Forma Dokumentacji Projektowej	24
2.2. Szczegółowe cechy zamówienia dotyczące rozwiązań technicznych	26
2.2.1. Roboty ziemne.....	26
2.2.2. Wymagania technologiczne	26
2.2.3. Wymagania materiałowe	27
2.3. Warunki wykonania i odbioru prac projektowych i robót budowlanych	27
3. RAPORTOWANIE	27
4. ODBIÓR ROBÓT	28
4.1. Rodzaje procedurodbiorowych	28
4.1.1. Odbiór Robót zanikających i ulegających zakryciu	28
4.1.2. Odbiór częściowy, odbiór końcowy	29
5. PODSTAWA PŁATNOŚCI	34
5.1. Ustalenia ogólne	34
5.2. Koszty zajęcia pasa drogowego.....	34
5.3. Koszty umieszczenia obcych urządzeń w pasie drogowym	34
5.4. Koszty pełnienia nadzoru Konserwatora Zabytków.....	35

5.5. Objazdy, Przejazdy i Organizacja Ruchu	35
5.6. Dokumentacja geodezyjna, wykonawcza i powykonawcza oraz prace pomiarowe	35
5.7. Zaplecze Wykonawcy	35
5.8. Koszty zawarcia ubezpieczeń na roboty kontraktowe	35
5.9. Koszty pozyskania zabezpieczenia wykonania i wszystkich wymaganych gwarancji	35
5.10. Wyposażenie	35
5.11. Bezpieczeństwo i higiena pracy.....	35
5.12. Porządek na budowie	35
6. NORMY, AKTY PRAWNE, APROBATY TECHNICZNE I INNE DOKUMENTY I USTALENIA TECHNICZNE	35
7. CZĘŚĆ INFORMACYJNA	37
7.1. Dokumenty potwierdzające zgodność zamierzenia budowlanego z wymaganiami wynikającymi z odrębnych przepisów	37
7.2. Stosowanie się do prawa i innych przepisów	37
7.3. Prawa autorskie	37
7.4. Równoważność norm i zbiorowo przepisów prawnych	38
7.5. Dodatkowe wytyczne inwestorskie i uwarunkowania związane z budowa i jej. Przeprowadzeniem	38
7.6. Załączniki	39

1. PRZEDMIOT ZAMÓWIENIA

Zadanie realizowane będzie w ramach programu RPO (Regionalny Program Operacyjny Województwa Mazowieckiego – środki unijne). W ramach tego programu planuje się przeprowadzenie zamierzenia inwestycyjnego polegającego na zaprojektowaniu i wykonaniu robót budowlanych związanych z gospodarką wodno-ściekową j.n :

1. Budowa sieci wodociągowej wraz z odgałęzieniami wodociągowymi do granicy działek prywatnych w m.Łasice w dz.nr ew.52/14 w Gminie Brochów, pow. Sochaczewski, województwo mazowieckie.
2. Budowa sieci wodociągowej wraz z odgałęzieniami do granicy działek prywatnych w m.Łasice w dz. nr ew. 30, 195, 196, 197, 198 w Gminie Brochów, pow. Sochaczewski, województwo mazowieckie.
3. Budowa sieci wodociągowej wraz z odgałęzieniami do granicy działek prywatnych w m. Brochów w dz. nr ew. 197/17 w Gminie Brochów, pow. Sochaczewski, województwo mazowieckie.

Inwestycja zlokalizowana będzie na terenie miejscowości.: Łasice i Brochów, gm. Brochów, powiat sochaczewski województwo mazowieckie, Polska i obejmuje zakres określony w załączniku graficznym do PFU.

1.1. Informacje o Projekcie i przedmiocie zamówienia – sieć wodociągowa

Planuje się budowę sieci wodociągowej w miejscowości Łasice i Brochów gm. Brochów, pow. Sochaczewski, województwo mazowieckie.

Długości planowanej do wybudowania sieci wodociągowej rozdzielczej śr 110 mm:

- Budowa sieci wodociągowej rozdzielczej w m.Łasice w dz.nr ew.52/14 - L = ok 0,132 km
 - Budowa sieci wodociągowej rozdzielczej w m.Łasice w dz.nr ew. 30, 195, 196, 197, 198 - L = ok 0,670 km
 - Budowa sieci wodociągowej rozdzielczej w m.Brochów w dz.nr ew. 197/17 - L = ok 0,215 km
- Łączna długość sieci wodociągowej rozdzielczej - L = ok 1,017 km

Długości planowanych do wybudowania odgałęzień wodociągowych śr 40 mm:

- Budowa odgałęzień wodociągowych w m.Łasice w dz.nr ew.52/14 – 7 szt, L= ok 0,018 km
 - Budowa odgałęzień wodociągowych w m.Łasice w dz.nr ew.30, 195,196, 197, 198 - 37 szt, L= ok 0,108 km
 - Budowa odgałęzień wodociągowych w m.Brochów w dz.nr ew. 197/17 - 12 szt, L= ok 0,053 km
- Łączna ilość i długość odgałęzień wodociągowych - 56 szt, L = ok 0,179 km

Wykonawca w ramach prowadzonego postępowania zobowiązany jest do wykonania Dokumentacji projektowej na powyższe zadanie.

Dla działek na których planuje się realizację inwestycji, tj.sieci wodociągowej, Gmina nie posiada Planu Zagospodarowania Przestrzennego. Na etapie projektowania należy uzyskać decyzję lokalizacji inwestycji celu publicznego na to zadanie.

Cały obszar objęty inwestycją znajduje się w Warszawskim Obszarze Chronionego Krajobrazu oraz położony jest w otulinie Kampinoskiego Parku Narodowego.

Działki na której zlokalizowana będzie projektowana sieć wodociągowa stanowią własność prywatną. Na lokalizację w tych działkach należy uzyskać zgody właścicieli działek.

Budowę sieci wodociągowych wraz z odgałęzieniami do granic działek prywatnych w m.Łasice i m.Brochów w Gminie Brochów, pow. Sochaczewski, województwo mazowieckie.

1.2 Definicje i pojęcia podstawowe.

Użyte w PFU , wymienione poniżej określenia należy rozumieć w każdym przypadku następująco:

Armatura – Różnego rodzaju zasuw i zawory, których zadaniem jest odcięcie przepływu lub sterowanie nim, wykorzystane w budowie obiektów objętych kontraktem.

Blok oporowy – betonowy blok wykonany w celu zabezpieczenia przewodu przed osiowymi przemieszczeniami.

Certyfikat zgodności – jest to dokument wydany przez notyfikowaną jednostkę certyfikującą, potwierdzający, że wyrób i proces jego wytwarzania są zgodne z odpowiednią zharmonizowaną normą europejską.

Deklaracja zgodności – oświadczenie producenta lub jego upoważnionego przedstawiciela, stwierdzające na jego wyłączną odpowiedzialność, że wyrób jest zgodny z odpowiednimi wymaganiami, jakich oczekuje się od wyrobu.

Dezynfekcja wody – Proces, którego zadaniem jest zabezpieczenie jakości mikrobiologicznej wody.

Dokumentacja powykonawcza budowy – składa się z dokumentacji budowy z naniesionymi zmianami w projekcie budowlanym i wykonawczym, dokonanymi w trakcie wykonywania robot, a także geodezyjnej dokumentacji powykonawczej i innych dokumentów wyszczególnionych w pkt 1.4 i 4 PFU.

Dokumentacja projektowa – składa się w szczególności z projektu budowlanego, wykonawczego przygotowanego w ramach zamówienia i pozostałych dokumentów wskazanych w pkt 1.4.1 PFU

Droga – wydzielony pas terenu przeznaczony do ruchu lub postoju pojazdów oraz ruchu pieszych wraz ze wszelkimi urządzeniami technicznymi związanymi z prowadzeniem i zabezpieczeniem ruchu.

Dziennik Budowy – Dokument urzędowy przebiegu robót budowlanych oraz zdarzeń i okoliczności zachodzących w toku wykonywania Robót, rejestrowania dokonywanych odbiorów Robót, przekazywania poleceń między uczestnikami procesu inwestycyjnego Inspektorem, Wykonawcą i Projektantem. Dziennik Budowy jest opatrzonym pieczęcią organu budowlanego zeszytem z ponumerowanymi stronami zgodnie z Rozporządzeniem Ministra Infrastruktury z dnia 26 czerwca 2002 roku w sprawie dziennika budowy, montażu i rozbiórki, tablicy informacyjnej oraz ogłoszenia zawierającego dane dotyczące bezpieczeństwa pracy i ochrony zdrowia (Dz. U. z 2002r. nr 108 poz. 953 wraz z późniejszymi zmianami).

Harmonogram rzeczowo-finansowy – sporządzane przez Wykonawcę i podlegające akceptacji przez Zamawiającego zestawienie określające w porządku chronologicznym ramy czasowe wykonania całości, poszczególnych części (etapów) i rodzajów robót objętych przedmiotem Umowy, wraz z szacunkiem przerobu i płatności, przy uwzględnieniu wykorzystania do ich realizacji określonych zasobów ludzkich i określonych zasobów materiałowych.

Inspektor nadzoru inwestorskiego – osoba pisemnie ustanowiona przez Zamawiającego, jako jego przedstawiciel, będąca uczestnikiem procesu budowlanego w rozumieniu ustawy Prawo Budowlane.

Koordynator prac projektowych – osoba wymieniona w danych kontraktowych (wyznaczona przez Zamawiającego, o której wyznaczeniu poinformowany jest Wykonawca), odpowiedzialna za nadzorowanie prac projektowych.

Jezdnia – część korony drogi przeznaczona do ruchu pojazdów.

Kierownik budowy – osoba wyznaczona przez Wykonawcę, uprawniona do kierowania robotami budowlanymi.

Kierownik Rodzaju Robót – osoba wyznaczona przez Wykonawcę, posiadająca zgodnie z Polskim Prawem uprawnienia do kierowania Rodzajem Robót, do prowadzenia

którego została wyznaczona,

- Koncepcja – opracowanie na mapach zasadniczych do celów opiniodawczych w skali 1:1000 lub 1:500, składające się z części graficznej i opisowej. Część graficzna przedstawia przebiegi planowanej infrastruktury, lokalizację planowanych na sieciach obiektów i urządzeń, obliczenia hydrauliczne, itd.
- Konstrukcja nawierzchni – układ warstw nawierzchni wraz ze sposobem ich połączenia.
- Konstrukcje budowlane – obiekty budowlane związane w sposób trwały z gruntem, wraz z opisem technicznym sposobu ich wykonania.
- Korona drogi – jezdnia z pobocznymi lub chodnikami, zatokami, pasami awaryjnego postoju i pasami dzielącymi jezdnie.
- Korpus drogowy – nasyp lub ta część wykopu, która jest ograniczona koroną drogi i skarpami rowów.
- Koryto – element formowany w korpusie drogowym w celu ułożenia w nim konstrukcji nawierzchni.
- Kształtki – wszelkie łączniki służące do zmian kierunków, średnic, rozgałęzień itp. instalacji lub sieci rurowych.
- Laboratorium – laboratorium badawcze zaakceptowane przez Inspektora nadzoru inwestorskiego, służące do przeprowadzania wszelkich badań i prób związanych z realizacją Kontraktu oraz oceną jakości Materiałów i Robot.
- Mapa zasadnicza – wielkoskalowe opracowanie kartograficzne, zawierające aktualne informacje o przestrzennym rozmieszczeniu obiektów ogólnogeograficznych oraz elementach ewidencji gruntów i budynków, a także sieci uzbrojenia terenu: nadziemnych, naziemnych i podziemnych.
- Materiały – wszelkie surowce i produkty niezbędne do wykonywania Robót zgodnie z Dokumentacją Przetargową i Specyfikacjami Technicznymi, zaakceptowane przez Inspektora nadzoru inwestorskiego.
- Nawierzchnia – warstwa lub zespół warstw służących do przejmowania i rozkładania obciążeń od ruchu na podłoże gruntowe i zapewniających dogodny warunki dla ruchu.
- Niweleta – wysokościowe i geometryczne rozwinięcie na płaszczyźnie pionowego przekroju w osi przewodu, kanału, studzienki, pompowni, itp.
- Objazd – droga specjalnie przygotowana i odpowiednio utrzymana do prowadzenia ruchu kołowego na okres budowy.
- Odcinki należące do sieci – fragment przyłączy wodociągowych lub odgałęzień bocznych sieci wodociągowych służących do podłączenia posesji lub budynków będących własnością dostawcy usług – właściwego przedsiębiorstwa wodociągów i kanalizacji.
- Pas drogowy – wydzielony geodezyjnymi liniami rozgraniczającymi pas terenu przeznaczony do umieszczania w nim drogi, chodników, zieleni. Pas drogowy może również obejmować teren przewidziany do rozbudowy drogi i budowy urządzeń chroniących ludzi i środowisko przed uciążliwościami powodowanymi przez ruch na drodze.
- Plan BIOZ – Plan Bezpieczeństwa i Ochrony Zdrowia sporządzony zgodnie z Rozporządzeniem Ministra Infrastruktury z dnia 23 czerwca 2003 r. w sprawie informacji dotyczącej bezpieczeństwa i ochrony zdrowia oraz planu bezpieczeństwa i ochrony zdrowia (Dz. U. 2003 Nr 120, poz. 1126).
- Pobocze – część korony drogi przeznaczona do chwilowego zatrzymywania się pojazdów, umieszczenia urządzeń bezpieczeństwa ruchu i wykorzystywana do ruchu pieszych, służąca jednocześnie do bocznego oparcia konstrukcji nawierzchni.
- Podbudowa - dolna część nawierzchni służąca do przenoszenia obciążeń od ruchu na podłoże. Podbudowa może składać się z podbudowy zasadniczej i podbudowy pomocniczej.
- Podbudowa zasadnicza – górna część podbudowy spełniająca funkcje nośne w konstrukcji nawierzchni. Może ona składać się z jednej lub dwóch warstw.

Budowę sieci wodociągowych wraz z odgałęzieniami do granic działek prywatnych w m.Łasice i m.Brochów w Gminie Brochów, pow. Sochaczewski, województwo mazowieckie.

- Podbudowa pomocnicza – dolna część podbudowy spełniająca, obok funkcji nośnych, funkcje zabezpieczenia nawierzchni przed działaniem wody, mrozu i przenikaniem cząstek podłoża. Może zawierać warstwę mrozoochronną, odsączającą lub odcinającą.
- Podłoże – grunt rodzimy lub nasypowy, leżący pod przewodem, fundamentem lub nawierzchnią.
- Polecenie Inspektora nadzoru inwestorskiego – wszelkie polecenia przekazane Wykonawcy przez Inspektora nadzoru inwestorskiego, potwierdzone w formie pisemnej, dotyczące sposobu realizacji i odbioru Robót oraz innych spraw związanych z prowadzeniem budowy.
- Połączenie doczołowe – połączenie, które uzyskuje się w wyniku nagrzania przygotowanych do łączenia powierzchni przez przyłożenie ich do płaskiej płyty grzejnej, i utrzymanie do uzyskania temperatury zgrzewania, następnie usunięcie płyty grzejnej i dociśnięcie łączonych końców.
- Połączenie elektrooporowe – jest metodą łączenia rur polietylenowych z zastosowaniem kształtek wyposażonych w zintegrowane elementy grzewcze umieszczone w mufie kształtki. Na skutek przepływu prądu elektrycznego o odpowiednich parametrach, elementy grzewcze ulegają rozgrzaniu, powodując stopienie wewnętrznej powierzchni mufy PE i przylegającej do niej powierzchni zewnętrznej rury PE, a po odłączeniu prądu elektrycznego i ostygnięciu złącza dając trwałe (nierozłączne) połączenie rury i kształtki PE.
- Połączenie mechaniczne – połączenie rury PE z inną rurą PE lub innym elementem rurociągu za pomocą złączki zawierającej element zaciskowy.
- Połączenie siodłowe – połączenie uzyskane w wyniku ogrzania wklęsłej powierzchni siodła i zewnętrznej powierzchni rury aż do uzyskania temperatury zgrzewania prowadzone najczęściej elektrooporowo poprzez element grzejny umieszczony w siodle.
- Pozwolenie na budowę – decyzja administracyjna zezwalająca na rozpoczęcie i prowadzenie budowy, wydawana w oparciu o ustawę Prawo budowlane z dnia 7 lipca 1994 roku z późniejszymi zmianami.
- Prawo Budowlane – Ustawa z dnia 7 lipca 1994 roku Dz.U.2024, poz.725 wraz z towarzyszącymi rozporządzeniami, regulująca działalność obejmująca projektowanie, budowę, utrzymanie i rozbiorke obiektów budowlanych oraz określająca zasady działania organów administracji publicznej w tych dziedzinach.
- Prefabrykowana studzienka, komora – studzienka, komora, w której co najmniej zasadnicza część komory roboczej jest wykonana w konstrukcji monolitycznej.
- Projekt Budowlany – Dokument formalno-prawny, konieczny do uzyskania pozwolenia na budowę, którego zakres i forma jest zgodna Dz. U. Z 2018r. Poz. 1935 – tekst jednolity Rozporządzenia Ministra Transportu, Budownictwa i Gospodarki Morskiej w sprawie szczegółowego zakresu i formy Projektu budowlanego
- Projektant – uprawniona osoba fizyczna będąca autorem Dokumentacji Projektowej.
- Próby – Próby, badania i sprawdzenia wymienione w PFU i WWiORB.
- Przeszkoda sztuczna – dzieło ludzkie, stanowiące utrudnienie w realizacji zadania budowlanego, na przykład droga, kolej, rurociąg itp.
- Przewód wodociągowy – rurociąg wraz uzbrojeniem, którym dostarczana jest woda odbiorcom.
- Przywrócenie do stanu poprzedniego (zastanego) – roboty mające na celu uporządkowanie i przywrócenie pierwotnych funkcji i zagospodarowania terenom naruszonym w czasie prowadzenia robót budowlanych.
- PZJ – Program Zapewnienia Jakości, szczegółowo opisany w dalszej części Wymagań Ogólnych.

- Reper – Punkt o znanej wysokości nad poziomem morza, utrwalony w terenie za pomocą słupa betonowego, głowicy w ścianie budowli, itp.
- Roboty kwalifikowalne lub Wydatek kwalifikowany – wydatek uznany za kwalifikowalny, poniesiony przez Beneficjenta w związku z realizacją projektu w ramach Program Rozwoju Obszarów Wiejskich na lata 2014-2020 w ramach działania „Podstawowe usługi i odnowa wsi na obszarach wiejskich” operacje typu „Gospodarka wodno-ściekowa”
- Roboty niekwalifikowalne – roboty, na których wykonanie poniesiony wydatek lub koszt nie kwalifikuje się do refundacji ze środków przeznaczonych na realizację w ramach Program Rozwoju Obszarów Wiejskich na lata 2014-2020 w ramach działania „Podstawowe usługi i odnowa wsi na obszarach wiejskich” operacje typu „Gospodarka wodno-ściekowa”
- Rodzaje Robót – Roboty ze względu na swoją specyfikę właściwe dla danej branży, np. geodezyjne, sanitarne, drogowe, hydrogeologiczne,
- Rurociąg ciśnieniowy – rurociąg, w którym przepływ płynów odbywa się dzięki nadciśnieniu uzyskanemu mechanicznie, np. z zastosowaniem pomp lub podnośników.
- Rysunki – część Dokumentacji Projektowej, która wskazuje lokalizację charakterystyki i wymiary obiektu będącego przedmiotem zadania inwestycyjnego.
- Sieć wodociągowa – układ przewodów wodociągowych wraz z uzbrojeniem, którymi dostarczana jest woda I. Przewody te są na stanie lub w użytkowaniu przedsiębiorstwa wodociągowo-kanalizacyjnego.
- SIWZ – Specyfikacja Warunków Zamówienia w rozumieniu ustawy Prawo zamówień publicznych (Dz.U. z 2023 poz. 1605) oraz aktów wykonawczych do tej ustawy.
- Studzienka (komora) wodociągowa – komora wodociągowa - obiekt na przewodzie wodociągowym, przeznaczony do zainstalowania armatury (np. zasuw, filtra, zaworu redukcyjnego, wodomierza itp.).
- WWiORB – Warunki Wykonania i Odbioru Robót Budowlanych. Stanowi zbiór wytycznych do prawidłowego wykonania robót budowlanych, w zgodności z oczekiwaniami Zamawiającego.
- Teren budowy – oznacza przestrzenie, w których mają być wykonane Roboty Stałe do których mają być dostarczone Urządzenia i Materiały, oraz wszelkie inne przestrzenie, które zostaną wyspecyfikowane w Kontrakcie jako tworzące część Terenu Budowy. Termin ten jest tożsamy z pojęciem Placu Budowy.
- Urządzenie zabezpieczające – urządzenie służące do ochrony jakości wody do picia, uniemożliwiające wtórne zanieczyszczenie wody (np. zawór anty skażeniowy, filtr).
- Utylizacja – ostateczne unieszkodliwienie odpadów w tym, gruntu.
- Uzbrojenie przewodów wodociągowych – Armatura i przyrządy pomiarowe zapewniające prawidłowe działanie i eksploatację sieci wodociągowej.
- Warstwa odsączająca – warstwa służąca do odprowadzenia wody przedostającej się do nawierzchni.
- Warstwa wyrównawcza – warstwa służąca do wyrównania nierówności podbudowy lub profilu stniejącej nawierzchni.
- Woda do spożycia przez ludzi (woda pitna) – woda spełniająca wymagania jakościowe określone w RMZ z dnia 29.03.2007 w sprawie wymagań dotyczących jakości wody przeznaczonej do spożycia przez ludzi
- Wodociąg – zespół współpracujących ze sobą obiektów i urządzeń inżynierskich, przeznaczony do zaopatrywania ludności i przemysłu w wodę.
- Wykaz Cen – dokument wypełniany przez Wykonawcę i dostarczany wraz z ofertą oraz włączany do Umowy. Zawiera wykaz Robót przewidzianych do wykonania w ramach Kontraktu wraz z oferowanymi kwotami za ich wykonanie.

Zadanie budowlane – Część przedsięwzięcia budowlanego, stanowiące odrębną całość konstrukcyjną lub technologiczną, zdolną do samodzielnego spełnienia przewidywanych funkcji techniczno-użytkowych. Zadanie może polegać na wykonywaniu robót związanych z budową, modernizacją, utrzymaniem oraz ochroną obiektów będących przedmiotem robót zasadniczych lub ich elementu.

Zespół nadzorujący ntrakt – należy przez to rozumieć Inspektora nadzoru inwestorskiego i Koordynatora prac projektowych

1.3 Zakres kontraktu

1.3.1 Ogólny zakres prac

Zakres prac objęty przedmiotem zamówienia prowadzonym w formule „zaprojektuj i wybuduj” obejmuje:

1.3.1.1 Prace projektowe. Przedmiotem zamówienia jest opracowanie dokumentacji projektowej w zakresie projektu budowlanego wraz z uzyskaniem niezbędnych uzgodnień i decyzji umożliwiających prowadzenie procesu budowlanego oraz Projektu technicznego i na ich podstawie wykonanie robót budowlanych dla zadań :

1. Budowa sieci wodociągowej wraz z odgałęzieniami wodociągowymi do granicy działek prywatnych w m.Łasice w dz.nr ew.52/14 w Gminie Brochów, pow. Sochaczewski, województwo mazowieckie.
2. Budowa sieci wodociągowej wraz z odgałęzieniami do granicy działek prywatnych w m.Łasice w dz. nr ew. 30, 195, 196, 197, 198 w Gminie Brochów, pow. Sochaczewski, województwo mazowieckie.
3. Budowa sieci wodociągowej wraz z odgałęzieniami do granicy działek prywatnych w m. Brochów w dz. nr ew. 197/17 w Gminie Brochów, pow. Sochaczewski, województwo mazowieckie.

Dokumentacja projektowa która zostanie sporządzona przez Wykonawcę w ramach przedmiotowego zamówienia winna być wykonana zgodnie z Rozporządzeniem Ministra Rozwoju i Technologii z dnia 20 grudnia 2021 r. w sprawie szczegółowego zakresu i formy dokumentacji projektowej, specyfikacji technicznych wykonania i odbioru robót budowlanych oraz programu funkcjonalno-użytkowego (Dz U.2022 poz.1679) i składać się będzie z :

Projektu Budowlanego dla budowy Sieci wodociągowych.

- 1) projektu zagospodarowania działki lub terenu;
- 2) projektu architektoniczno-budowlanego
- 3) załączników

- a) opinie, uzgodnienia, pozwolenia i inne dokumenty, o których mowa w art. 33 ust. 2 pkt 1 ustawy,
- b) oświadczenie właściwego zarządcy drogi o możliwości połączenia działki z drogą, zgodnie z przepisami o drogach publicznych, o którym mowa w art. 34 ust. 3 pkt 4 ustawy – w przypadku drogi krajowej lub wojewódzkiej,
- c) informację dotyczącą bezpieczeństwa i ochrony zdrowia, o której mowa w art. 20 ust. 1 pkt 1b ustawy.

W dokumentacji na poszczególne zadania należy też zawrzeć :

- Decyzję lokalizacji celu publicznego
- Uzgodnienie ZUD
- Wytyczne odtworzenia nawierzchni
- Dokumentację geotechniczną
- Uzgodnienia z konserwatorem zabytków

Budową sieci wodociągowych wraz z odgałęzieniami do granic działek prywatnych w m.Łasice i m.Brochów w Gminie Brochów, pow. Sochaczewski, województwo mazowieckie.

- Uzgodnienia z Wodami Polskimi
- Operaty wodno – prawne – jeśli potrzebne
- I inne opracowania – jeśli są potrzebne

Dokumentacja projektowa ma być kompletna celem uzyskania niezbędnych decyzji, które umożliwią rozpoczęcie prowadzenia robót budowlanych w ramach przedmiotowej inwestycji, zgodnie z ustawą z dnia 7 lipca 1994r. Prawo budowlane (tekst jednolity : Dz.U. 2024, poz.725 oraz musi być zgodna z art.29-31 ustawy z dnia 29 stycznia 2004 r. Prawo zamówień publicznych (Dz.U. z 2023 poz.1605 -tekst jednolity). Zamawiający udzieli Wykonawcy wszelkich niezbędnych pełnomocnictw do uzyskania wszelkich niezbędnych uzgodnień i decyzji w szczególności pozwolenia na budowę.

W ramach przedmiotu zamówienia Wykonawca uzyska wszelkie niezbędne dla realizacji i uzyskania Pozwolenia na budowę Projektu zezwolenia, odstępstwa i decyzje właściwych organów administracji

- 4) projektu technicznego

1.3.2. Szczegółowy zakres prac na który składają się:

1.3.2.2 Budowa sieci wodociągowej w m.Łasice i m.Brochów:

- } Opracowanie projektów w zakresie opisanym w pkt 1.3.1.1 ppkt 1 PFU i w stopniu szczegółowości jak opisano w PFU
- } Przygotowanie terenu do prowadzenia prac budowlanych, zapewnienie organizacji ruchu,
- } Wykonanie przewodów wodociągowych z rur PE100 SDR17 PN10, śr 110 i 40 mm - układanie metodą bezwykopową, natomiast przewiert należy wykonać przy użyciu rur PE100 RC SDR17 PN10 w średnicach zgodnie z projektem budowlanym. Rdzeń rury stanowi PE100 RC zgodny z DIN 8074/8075, DIN EN 12201 klasy SDR17 PN10. Rury i kształtki wykonane z materiału o najwyższej odporności względem powolnej propagacji pęknięć podlegającym stałej kontroli jakości. Rury odporne na skutki zarysowań i nacisków punktowych potwierdzone wynikami badań akredytowanego Instytutu Badawczego, wynik $\geq 8760h$ (akredytacja zgodna z DIN EN ISO/IEC 17025). Płaszcz ochronny winien być z nasyczonego mineralnie niebieskiego polipropylenu z paskami w innym kolorze, służącymi do identyfikacji płaszcza ochronnego. Rury dopuszczone do stosowania w metodzie bezwykopowego montażu rurociągów, zgodna z PAS 1075 Typ 3. Łączenie rur i kształtek należy wykonać metodą zgrzewania doczołowego i złązek elektrooporowych. Zastosowane rury i kształtki winny być produkowane zgodnie z wymaganiami normy PN-EN 12201 oraz posiadać wymagane certyfikaty i dokumenty tj. atesty, deklaracje zgodności producenta, kart katalogowe.
- } Montaż armatury na przewodach wodociągowych (zasuwy, hydranty),
- } Wykonanie przełączy istniejących odgałęzień wodociągowych do nowoprojektowanej sieci
- } Wykonanie bloków oporowych sieci wodociągowej (pod armaturą),
- } Wykonanie przekroczeń poprzecznych jezdni asfaltowych wodociągiem metodą bezwykopową w rurach ochronnych(przecisk / przewiert) zgodnie z warunkami technicznymi administratora drogi,
- } Wykonanie przekroczeń cieków wodociągiem metodą bezwykopową (przecisk/przewiert) – wg rozwiązań zamieszczonych w dokumentacji projektowej,
- } Wykonanie zabezpieczenia skrzyżowań z istniejącym uzbrojeniem terenu,
- } Wykonanie rekonstrukcji niezinventaryzowanych istniejących ciągów drenarskich w miejscach uszkodzonych w wyniku robót ziemnych związanych z wykonaniem robót podstawowych,
- } Przywrócenie terenu w pasie robót do stanu poprzedniego wraz z odbudową elementów pasa drogowego w tym nawierzchni drogowych, wjazdów, chodników do stanu sprzed robót wg warunków technicznych administratora drogi,
- } Wykonanie płukania i dezynfekcji wykonanych przewodów wodociągowych,
- } Wykonanie oznaczenia trasy wykonywanej sieci wodociągowej ,
- } Wykonanie niezbędnych prób, sprawdzeń, odbiorów w tym w szczególności pomiarów ciągłości sygnału przez Wykonawcę projektu organizacji ruchu,
- } organizację, zagospodarowanie i utrzymanie zaplecza Wykonawcy,

Budową sieci wodociągowych wraz z odgałęzieniami do granic działek prywatnych w m.Łasice i m.Brochów w Gminie Brochów, pow. Sochaczewski, województwo mazowieckie.

- ↳ zapewnienie bieżącej obsługi geodezyjnej podczas wykonawstwa robot,
- ↳ zabezpieczenie terenu budowy w porze dziennej i nocnej wraz z minimalizacją uciążliwości dla mieszkańców,
- ↳ zorganizowanie i wykonanie wszystkich zaplanowanych i niezaplanowanych dostaw materiałów oraz prac budowlano – montażowych i połączeniowych, które zakończone zostaną osiągnięciem założonych efektów inwestycyjnych,
- ↳ zorganizowanie i przeprowadzenie niezbędnych prób, badań i odbiorów technicznych przewidzianych Wymaganiami Zamawiającego oraz ewentualne uzupełnienie dokumentacji odbiorczej w trakcie trwania inwestycji i w wymaganym czasie po jej zakończeniu,
- ↳ osiągnięcie parametrów fizyczno-chemicznych i bakteriologicznych na odcinakach wykonywanych przewodów wodociągowych (poprzez płukanie rurociągów i zastosowanie materiałów z atestem PZH) zgodnych z Rozporządzeniem Ministra Zdrowia z dnia 29 marca 2007 r. W sprawie jakości wody przeznaczonej do spożycia przez ludzi, Dz.U.07.61.417.
- ↳ wykonanie dokumentacji powykonawczej łącznie z inwentaryzacją geodezyjną (przed zakryciem robót ulegających zakryciu) w zakresie wymaganym prawem i wymaganym przez Inspektora,
- ↳ rozbiórka i odnowa nawierzchni komunikacyjnych i elementów pasa drogowego na trasie wykonywanych robót, doprowadzenie terenów budowy do stanu zastanego lub zakładanego stanu w rozwiązaniach projektowych lub wynikającego z uzgodnień,
- ↳ uzyskanie wymaganych dokumentów i spełnienie wszelkich wymogów dla przekazania wykonanych sieci (jako kompletnej, sprawnej struktury) do eksploatacji i użytkowania w rozumieniu polskiego prawa,
- ↳ realizacja obowiązków wynikających z odpowiedzialności Wykonawcy w Okresie Zgłaszania Wad i Rękojmi.

1.3.3 Dokumentacja projektowa.

Wykonawca w ramach zamówienia przygotowuje opracowania projektowe. Poniżej zestawienie szczegółowe wymaganych dokumentów, które należy sporządzić w ramach przedmiotu zamówienia:

a) wielobranżowy projekt budowlany opracowany zgodnie z Rozporządzeniem Ministra Rozwoju z dnia 11 września 2020 r. w sprawie szczegółowego zakresu i formy projektu budowlanego (Dz. U. z 2022 r. poz. 1679) . w sprawie szczegółowego zakresu i formy dokumentacji projektowej, specyfikacji technicznych wykonania i odbioru robót budowlanych oraz programu funkcjonalno-użytkowego oraz zasadami wiedzy technicznej i obowiązującymi normami, zawierającej między innymi:

- Projekt Zagospodarowania terenu/działki
- Projekt Architektoniczno – budowlany
- Załączniki do projektu budowlanego
- Projekt Techniczny

↳ komplet niezbędnych opinii, uzgodnień i sprawdzeń rozwiązań projektowych z odpowiednimi instytucjami, w tym wymaganych operatów, ekspertyz, dokumentacji hydrogeologicznej itp.,

↳ komplet uzgodnień w Powiatowym Inspektoracie Sanitarnym oraz przez rzeczoznawcę ds. zabezpieczeń przeciwpożarowych,

↳ aktualny operat geodezyjny właścicieli działek objętych projektem – wypisy z rejestru gruntów z aktualnymi adresami i mapą ewidencyjną

↳ dokumentację geotechniczną posadowienia obiektów,

↳ informację projektanta o wymaganiach bezpieczeństwa i ochrony zdrowia,

Opracowana Dokumentacja winna umożliwić uzyskanie pozwolenia na budowę w zakresie budowy sieci wodociągowej wraz z odgałęzieniami z podziałem na zadania oraz sieci kanalizacji sanitarnej ciśnieniowej z odgałęzieniami ciśnieniowymi zakończonymi przydomowymi przepompowniami ścieków, objętych niniejszym Programem Funkcjonalno – Użytkowym.

Dokumentacja projektowa winna zawierać wszelkie niezbędne obliczenia w zakresie wydajności i

ciśnienia projektowanej sieci wodociągowej w nawiązaniu do istniejących parametrów sieci. W razie potrzeby winna zawierać rozwiązania w zakresie zwiększenia ciśnienia i wydajności. W razie potrzeby Dokumentacja powinna zawierać minimum 2 egz. Projektów drogowych lub decyzji o umieszczeniu w pasie drogowym urządzeń nie związanych z ruchem, organizacji ruchu, ewentualnej wycinki drzew i krzewów i innych prac projektowych wraz ze wszystkimi niezbędnymi uzgodnieniami koniecznymi do uzyskania Pozwolenia na budowę. Przed wystąpieniem o wydanie pozwolenia na budowę, Wykonawca zobowiązany jest przedłożyć koordynatorowi prac projektowych i Zamawiającemu do przeglądu dodatkowo 2 egzemplarze w języku polskim Projektu Budowlanego (opisy, obliczenia, rysunki, harmonogramy i inne). Po zatwierdzeniu przez wskazane powyżej jednostki odpowiednio oznakowany egzemplarz podlega zwrotowi do Wykonawcy, drugi egzemplarz pozostanie w posiadaniu Zamawiającego.

Niezależnie od stanu prac projektowych i rysunków związanych z uzyskaniem Pozwolenia na Budowę, Wykonawca zobowiązany jest przedłożyć do zatwierdzenia koordynatorowi prac projektowych wszystkie elementy projektów wykonawczych, obliczenia, rysunki warsztatowe itp. wraz ze szczegółami dotyczącymi budowy i ukończenia przedmiotowego zamówienia – w dwóch (2) egzemplarzach podobnie jak w przypadku projektu budowlanego. Dokumenty te podlegają będą przeglądowi i zatwierdzeniu przez koordynatora prac projektowych w zakresie zgodności z warunkami kontraktu. Wszelkie opłaty administracyjne ponoszone w wyniku prowadzonych działań związanych z uzyskiwaniem uzgodnień, opinii i decyzji, w tym decyzji pozwolenia na budowę, Wykonawca winien wliczyć do ceny opracowania dokumentacji projektowej.

b. Projekt techniczny ma uzupełniać i uszczegóławiać projekt budowlany w zakresie i stopniu dokładności niezbędnym do sporządzenia przedmiaru robót, kosztorysu inwestorskiego, przygotowania oferty przez wykonawcę i realizacji robót budowlanych. Projekt wykonawczy zawierać będzie rysunki w skali uwzględniającej specyfikę robót i zastosowanych skali rysunków w projekcie budowlanym wraz z wyjaśnieniami opisowymi, które dotyczą w szczególności:

- } części obiektu,
- } rozwiązań budowlano – konstrukcyjnych i materiałowych,

Uwaga. Zamawiający oczekuje, aby na etapie uszczegóławiania projektów dobór materiałów i urządzeń był każdorazowo uzgodniony z Zamawiającym. Jest to o tyle istotne, że już wbudowane i zainstalowane przez Wykonawcę na istniejących obiektach materiały, nie zawsze odpowiadają minimalnym i powszechnie obowiązującym standardom.

- } detali architektonicznych oraz urządzeń budowlanych,
- } założenia realizacji obejmujące problematykę organizacji wykonawstwa. Zawierają one m.in.: projekt zagospodarowania placu budowy, zalecane metody wykonawstwa i związane z nimi wymogi sprzętowe, założenia organizacji i planowania robót (harmonogramy) itp.

Wykonawca uzyska od niego oświadczenie o treści: oświadczam, że nie wyrażam zgody na zaprojektowanie sieci na działkach, których jest właścicielem/współwłaścicielem)

c. Projekt zagospodarowania terenu wraz z drogami dojazdowymi – należy uzyskać w imieniu Zamawiającego warunki zjazdów

d. Projekt odtworzenia nawierzchni po robotach uzgodniony z właściwym dla danego obszaru zarządcą drogi lub właścicielem terenu.

e. Dokumentację geotechniczną opracowaną w takim zakresie szczegółowości, aby można było uzyskać:

- } dokładną informację o warunkach gruntowo – wodnych,
- } dokładne rozeznanie jakości gruntów do zasypania wykopu,

Sposób posadowienia przewodów winien być oparty na wynikach badań geotechnicznych oraz obliczeń wytrzymałościowych. Należy wykonać badania geotechniczne gruntu w osi projektowanej trasy sieci, z uwzględnieniem zakresu badań gruntowych, wymaganych dla metody wykonania przewodu oraz zastosowanego materiału. W ramach przygotowywanej dokumentacji, geolog wskaże ewentualną technologię odwodnienia wykopów.

f. Operat wodno – prawny – jeżeli zajdzie taka potrzeba, Wykonawca w ramach przedmiotu

zamówienia wykona na własny koszt i własnym sta.raniem operat wodno – prawny który będzie podstawą do uzyskania decyzji wodno – prawnej – w razie konieczności

g. Niezbędna dokumentacja i uzgodnienia z konserwatorem zabytków i Wodami Polskimi

h. Dokumentacja dendrologiczna określającą ilość zieleni do wycinki, przesadzenia lub zabezpieczenia, pozwolenie na wycinkę zieleni oraz projektu nadsadzeń rekompensacyjnych. Opracowanie powinno obejmować roślinność kolidującą z projektowanymi obiektami oraz drzewa i krzewy występujące w drogach dojazdowych do budowy oraz w pasie montażowo-roboczym niezbędnym dla wykonania prac, a także zabezpieczenia roślinności, która musi pozostać. Wykonawca przygotuje kompletną dokumentację do uzyskania przez Zamawiającego pozwolenia na wycinkę zieleni kolidującej, przygotuje projekt nadsadzeń rekompensacyjnych razem z oszacowaniem kosztów w formie kosztorysu. Skutki wynikające z decyzji należy uwzględnić przy sporządzaniu przez Wykonawcę przedmiaru i kosztorysu inwestorskiego (opłaty, koszty nadsadzeń, przygotowania terenu itp.).

Uwaga. Należy tak projektować przebieg sieci, aby w jak największym stopniu zachować istniejącą roślinność.

i. Wszelkie uzgodnienia, opinie i decyzje wymagane prawem budowlanym i przepisami wykonawczymi, niezbędne do uzyskania pozwolenia na budowę w tym w szczególności z SANEPID i ppoż, odstępstwa .

j. Oświadczenie projektanta i sprawdzającego o sporządzeniu projektu budowlano - wykonawcze zgodnie z obowiązującymi przepisami i zasadami wiedzy technicznej.

k. Informacja dotycząca bezpieczeństwa i ochrony zdrowia BIOZ

l. Wersja elektroniczna opracowanej dokumentacji

ł. W wersji elektronicznej foldery/pliki powinny mieć taką samą nazwę jak w wersji papierowej, załączniki również powinny być ponumerowane i nazwane jak w wersji papierowej.

m. Załączane decyzje w wersji elektronicznej powinny stanowić jeden dokument,

n. Uzyskanie w imieniu Zamawiającego pozwolenia na budowę i po wybudowaniu pozwolenia na użytkowanie

1.3.4 Dodatkowy zakres prac.

- a. Pełnienie stałego nadzoru autorskiego,
- b. Opracowanie Planu Zapewnienia Jakości zawierającego w szczególności:
część ogólną opisującą:
- organizację wykonania robót, w tym terminy i sposób prowadzenia robót,
 - organizację ruchu na budowie wraz z oznakowaniem robót,
 - warunki bezpieczeństwa i higieny pracy,
 - wykaz zespołów roboczych, ich kwalifikacje i przygotowanie praktyczne,
 - wykaz osób odpowiedzialnych za kontrolę jakości poszczególnych branż robót,
 - system (sposób i procedurę) proponowanej, kontroli sterowania jakością wykonywanych robót,
 - wyposażenie w sprzęt i urządzenia do pomiarów i kontroli (opis laboratorium własnego lub laboratorium, któremu Wykonawca zamierza zlecić prowadzenie badań),
 - sposób oraz formę gromadzenia wyników badań laboratoryjnych, zapis pomiarów, nastaw mechanizmów sterujących a także wyciąganych wniosków i zastosowanych korekt w procesie technologicznym, proponowany sposób i formę przekazywania tych informacji Inspektorowi nadzoru inwestorskiego;
- część szczegółową opisującą dla każdego asortymentu robót:
- wykaz maszyn i urządzeń stosowanych na budowie z ich parametrami technicznymi oraz wyposażeniem w mechanizmy do sterowania i urządzenia pomiarowo-kontrolne,
 - rodzaje i ilość środków transportu oraz urządzeń do magazynowania i załadunku materiałów, spoiw, lepiszczy, kruszyw itp.,
 - metodę magazynowania materiałów,
 - sposób zabezpieczenia i ochrony ładunków przed utratą ich właściwości w czasie transportu,

- sposób i procedurę pomiarów i badań (rodzaj i częstotliwość, pobieranie próbek, legalizacja i sprawdzanie urządzeń, itp.) prowadzonych podczas dostaw materiałów, wytwarzania mieszanek i wykonywania poszczególnych elementów Robót,
- sposób postępowania z materiałami i robotami nie odpowiadającymi wymaganiom.
- c. Opracowanie szczegółowego harmonogramu rzeczowo – finansowego robót objętych umową. Wykonawca nie może przystąpić do realizacji robót budowlanych bez pisemnego zatwierdzenia harmonogramu rzeczowo – finansowego (zwanego również „HRF”),
- d. Pełnienie stałej i pełnej obsługi geodezyjnej,
- e. Dostawę i montaż urządzeń, rurociągów wraz z armaturą i niezbędnego wyposażenia, bez którego nie możliwe będzie poprawne funkcjonowanie sieci wodociągowej.
- f. Przeprowadzenie wymaganych zapisami umowy prób, badań oraz przygotowanie dokumentów związanych z oddaniem wybudowanej inwestycji do użytkowania i uzyskanie pozwolenia na użytkowanie.
- g. Opracowanie i przedłożenie okluzulowanej dokumentacji geodezyjnej powykonawczej z inwentaryzacją wykonanych sieci i obiektów, z usytuowaniem wysokościowym i lokalizacją współrzędnych punktów charakterystycznych.
- h. Sporządzanie i przedkładanie wszelkich dokumentów wskazanych w PFU niezbędnych do prawidłowego prowadzenia prac projektowych i robót, np. raporty, opinie itp. Wykonawca będzie występował z upoważnienia Zamawiającego w celu uzyskania wszelkich ww. dokumentów, uzgodnień i decyzji administracyjnych (w tym m. in. decyzji o pozwoleniu na budowę, ew. odstępstw, zgłoszenia, uzgodnienia itp.).

Przed wystąpieniem o uzyskanie decyzji pozwolenia na budowę wymaga się uzgodnienia projektu budowlanego przez koordynatora prac projektowych.

Dokumentacja winna być przygotowana i przekazana Zamawiającemu w wersji papierowej w 5 egz. Jak i w wersji elektronicznej na nośnikach CD/DVD.

W terminie 7 dni roboczych od dnia zawarcia Umowy, Wykonawca jest zobowiązany do wykonywania i przedstawienia do zatwierdzenia przez Inspektora nadzoru inwestorskiego i Zamawiającemu szczegółowego harmonogramu realizacji Kontraktu (o którym mowa w pkt 1.3.4.c. PFU). Harmonogram winien być sporządzony w podziale na co najmniej dwa (2) etapy – etap projektowy i wykonawczy. Harmonogram rzeczowo – finansowy będzie na bieżąco aktualizowany przez Wykonawcę. Wykonawca nie ma prawa powoływać się na HRF, który nie został pisemnie zatwierdzony przez Inspektora nadzoru inwestorskiego i Zamawiającego. Zmiana HRF w zakresie kolejności wykonywania prac projektowych czy robót budowlanych, kwot miesięcznych płatności, nie skutkuje zmianą umowy.

1.4 Zakres prac projektowych do wykonania w ramach zamówienia oraz forma dokumentacji geodezyjnej powykonawczej

1.4.1 Przekazanie materiałów przez Zamawiającego.

Niezwłocznie po podpisaniu umowy, Zamawiający przekaże Wykonawcy opracowania w których jest w posiadaniu, a mianowicie:

– Opracowanie koncepcyjne

1.4.2 Skompletowanie dokumentacji projektowej.

Wykonawca skompletuje opracowanie projektowe o którym mowa w pkt 1.3.3 PFU w ilości:

Lp	Dokumentacja	Ilość egz w formie papierowej	Ilość egz w formie elektronicznej
	Kompletna dokumentacja projektowa -sieć wodociągowa zawierająca: A. Projekt budowlany budowy sieci wodociągowej : Projekt zagospodarowania terenu Projekt architektoniczno-budowlany Projekt techniczny B. Operat wodno - prawny przy przejściu przez ciek wodny wraz z	5 egz	1 egz

	niezbędnymi uzgodnieniami do uzyskania pozwolenia wodno - prawnego – jeśli będzie potrzebny C. Dokumentacja geologiczna D. Inne wymagane prawem polskim E. Dokumentacja powykonawcza		
2	Matryce map zasadniczych, na bazie, których został opracowany przedmiot umowy	1 egz + 1 egz kopii	1 egz
3	Oryginały wszelkich uzyskanych uzgodnień	1 egz + 1 egz kopii	1 egz
4	Zestawienie tabelaryczne elementów składowych dokumentacji projektowej	1 egz + 1 egz kopii	1 egz

Oprócz dokumentacji w formie papierowej, j/w należy przekazać:

1. kompletną dokumentację w formie elektronicznej na CD lub DVD: opisy w formacie *.pdf i *.doc, a rysunki w formacie *.jpg i w *.pdf lub równoważne – 1 egz.

Dokumentację projektową w wersji elektronicznej należy do Zamawiającego przekazać w formie:

1. skan dokumentacji opisowej w formatach (rozmiarach) jak wersja papierowa, w kolorze z rozdzielczością minimum 300 dpi zapisując je w plikach *.pdf lub równoważne
2. skan dokumentacji graficznej w formatach (rozmiarach) jak wersja papierowa, w kolorze z rozdzielczością od 300 dpi zapisując je w plikach *.tiff, *.jpg lub *.pdf lub równoważne
3. dodatkowo wersja wektorowa dokumentacji graficznej zwłaszcza planów zagospodarowania z treścią mapy do celów projektowych w postaci plików *.dxf ostatnich wersji projektów. Wymienione pliki powinny być:

- w układzie geodezyjnym 2000 strefa 7,
- skala opracowania 1:500,
- część graficzna w postaci wektorowej obejmować będzie warstwy tematyczne,
- warstwy winny zachować poprawność topologiczną, wewnętrzną oraz względem warstw referencyjnych. Dokumentacja w formie przedstawionej w tirecie 3 powinna być zapisana na oddzielnych nośnikach.

1.4.2 Zakres dokumentacji geodezyjna powykonawczej.

Po zakończeniu robót budowlanych i przed protokolarnym odbiorem, Wykonawca opracuje i przekaże Zamawiającemu 3 egzemplarze dokumentacji powykonawczej, która winna przedstawiać wszystkie sieci wraz z uzbrojeniem i wszystkie obiekty tak, jak zrealizował je Wykonawca, z zaznaczeniem lokalizacji, wymiarów i detali wykonanych robót obejmującą mapy, szkice i operaty obsługi realizacyjnej ze sprawozdaniem technicznym z podaniem stosownych dokładności. Dokumentacja musi być przygotowana zgodnie z aktualnie obowiązującymi przepisami prawa w Polsce i wymogami Ośrodka Dokumentacji Geodezyjnej i Kartograficznej. Inwentaryzacja powykonawcza musi zostać sporządzona w wersji papierowej oraz w wersji elektronicznej. Dodatkowo Wykonawca przedłoży inwentaryzację powykonawczą w wersji papierowej w skali 1:500. Przedłożony dodatkowy egzemplarz dokumentacji powykonawczej winien być sporządzony na podkładzie aktualnej mapy zasadniczej. Wymaga się sporządzenia inwentaryzacji powykonawczej wykonanych obiektów i sieci w wersji numerycznej, w formacie uzgodnionym z Inżynierem, na aktualnych mapach cyfrowych w postaci wektorowej w skali 1:500. Zakres inwentaryzacji powinien obejmować pas terenu w odległości co najmniej po 30 m od osi wykonanych sieci.

W ramach inwentaryzacji wymagane jest również od Wykonawców przekazanie wykazu współrzędnych pomierzonych charakterystycznych punktów wykonanych sieci (załamania i węzłów) oraz charakterystycznych punktów wykonanych obiektów w pliku tekstowym i w wersji papierowej wraz z powykonawczymi geodezyjnymi szkicami pomiarowymi w wersji elektronicznej i papierowej. Odpowiednią ilość w/w dokumentacji geodezyjnej powykonawczej (w tym zawierającą inwentaryzację powykonawczą na w/w cyfrowej mapie wektorowej), pozostałe egzemplarze należy

przedłożyć Inspektorowi nadzoru, który przedmiotową dokumentację przekaże Zamawiającemu. Pomiar geodezyjne winny być dokonywane na bieżąco na otwartym wykopie. Do momentu przedstawienia przez Wykonawcę opracowania z pomiarów powykonawczych sygnowanych przez geodetę, nie zostanie potwierdzony odbiór robót zanikających – protokół nie zostanie podpisany przez przedstawicieli stron.

W dokumentacji powykonawczej w miejscach kolizji z istniejącym uzbrojeniem terenu należy podać kilka danych z terenu tj.: współrzędne, rzędne, wysokości sieci kolidującej, parametry rury osłonowej, itp. Kopie szkiców oraz dokumentację fotograficzną wszystkich kolizji Wykonawca przekaże Inspektorowi nadzoru inwestorskiego.

1.4.3 Wymagania uzupełniające do prac projektowych

Przed rozpoczęciem prac Wykonawca jest zobowiązany do zweryfikowania opracowania koncepcyjnego które zostanie przekazany niezwłocznie po podpisaniu umowy, stanowiący nierozłączny załącznik niniejszego Programu Funkcjonalno – Użytkowego; danych wyjściowych do projektowania przygotowanych przez Zamawiającego, a także na własny koszt wykona wszystkie badania i analizy uzupełniające niezbędne dla prawidłowego wykonania Zamówienia.

Jeżeli Prawo lub inne uwarunkowania wymagają, aby wybrane Dokumenty Wykonawcy były zweryfikowane przez osoby uprawnione lub uzgodnione przez właściwe instytucje, to ww.

Weryfikacja i/lub uzyskanie uzgodnień będzie przeprowadzone przez Wykonawcę na jego koszt przed przedłożeniem tej dokumentacji do zatwierdzenia przez koordynatora prac projektowych.

Dokonanie weryfikacji i/lub uzyskanie uzgodnień nie przesądza o zatwierdzeniu przez koordynatora prac projektowych, który odmówi zatwierdzenia w każdym przypadku, kiedy stwierdzi, że Dokument Wykonawcy nie spełnia wymagań Kontraktu.

Wykonawca uzyska wszelkie wymagane zgodnie z prawem polskim uzgodnienia, opinie, dokumentacje i decyzje administracyjne niezbędne dla zaprojektowania, wybudowania, uruchomienia i przekazania do użytkowania (w tym m in.: uzgodnienie z Zespołem Uzgodnień Dokumentacji Projektowej lub inną jednostką koordynującą dokumentację zgodnie z obowiązującymi przepisami, uzgodnienia z właściwym zarządem dróg w tym drogi powiatowej, z właściwym zarządem melioracji wodnych, zarządcą wód, uzgodnienia z użytkownikiem sieci sanitarnych, Rejonem Energetycznym, PGNiG, Telekomunikacją Polska S.A, Strażą Pożarną, właścicielami posesji prywatnych i inne.).

Wykonawca powinien uwzględnić w cenie wszelkie koszty opinii, nadzorów i sporządzenia dokumentacji wymaganych przez właścicieli sieci lub urzędzeń, nadzory właścicieli infrastruktury nadziemnej i podziemnej przy prowadzeniu robót i usuwaniu kolizji (tzn. Energetyki, telekomunikacji, sieci wodociągowych i kanalizacyjnych itp.). Wykonawca winien uwzględnić w cenie również ewentualne koszty nadzoru archeologicznego. Zatwierdzenie jakiegokolwiek dokumentu przez Inspektora nadzoru inwestorskiego nie ogranicza odpowiedzialności Wykonawcy wynikającej z Umowy. Zamawiający dopuszcza zmiany w stosunku do przedstawionych projektów, pod warunkiem akceptacji przez Zamawiającego rozwiązań alternatywnych oraz uzyskania przez Wykonawcę wszelkich niezbędnych uzgodnień z zainteresowanymi stronami. Wykonawca jest zobowiązany do analizy projektów budowlanych, pod kątem przyjętych rozwiązań technicznych i przebiegu trasy sieci wodociągowej.

W przypadku wyniknięcia rozbieżności w rozwiązaniach i danych przedstawionych przez Zamawiającego, a opracowanymi przez Wykonawcę w zakresie długości, średnic, i innych, Wykonawca nie będzie rościł praw do dodatkowego wynagrodzenia.

W przypadku rozbieżności w jakości, jak i ilości sieci, Wykonawca nie będzie rościł praw do dodatkowego wynagrodzenia.

Opracowana przez Wykonawcę Dokumentacja Projektowa musi obejmować cały zakres objęty dokumentacjami przedstawionymi w niniejszym PFU (wraz z rysunkami) i umożliwić nieruchomości przewidzianych do przyłączenia do sieci wodociągowej.

1.5. Ogólne wymagania Kontraktu

1.5.1 Przekazanie danych wyjściowych do projektowania i wykonania robót

Budową sieci wodociągowych wraz z odgałęzieniami do granic działek prywatnych w m.Łasice i m.Brochów w Gminie Brochów, pow. Sochaczewski, województwo mazowieckie.

Zamawiający w terminie do 14 dni od daty podpisania umowy przekaże Wykonawcy Teren Budowy.

Wykonawca jest zobowiązany do zapewnienia pełnej i stałej obsługi geodezyjnej Kontraktu, w tym określenie lokalizacji i współrzędnych punktów głównych trasy i obiektów oraz reperów w nawiązaniu do stałej osnowy geodezyjnej. Uprawniony geodeta ze strony Wykonawcy wystąpi o udostępnienie punktów osnowy geodezyjnej do odpowiedniego terenowo Państwowego Ośrodka Dokumentacji Geodezyjnej i Kartograficznej.

Na Wykonawcy spoczywa odpowiedzialność za ochronę przekazanych mu punktów pomiarowych do chwili Przejęcia Robót, a uszkodzone lub zniszczone znaki geodezyjne Wykonawca odtworzy i utrwali na własny koszt. Wykonawca jest zobowiązany do pisemnego powiadomienia wszystkich zainteresowanych stron (właścicieli lub administratorów terenów, właścicieli urządzeń, innych jednostek zgodnie z uzgodnieniami Dokumentacji Projektowej) o terminie rozpoczęcia prac oraz o przewidywanym terminie zakończenia. Wszelkie koszty związane z wypełnieniem tych wymagań nie podlegają odrębnej zapłacie i powinny być uwzględnione w cenie kontraktowej.

Na Wykonawcy spoczywa obowiązek odtworzenia Terenu Budowy do stanu poprzedniego nie pogorszonego w przypadku udokumentowanych zniszczeń wynikających z prowadzenia Robót zgodnie z Umową.

Omawiana inwestycja zlokalizowana jest poza granicami terenów górniczych. Na terenie budowy nie występuje wpływ eksploatacji górniczej na projektowane sieci, uzbrojenie, infrastrukturę towarzyszącą i obiekty.

1.5.2 Inwentaryzacja stanu istniejącego, poprzedzająca rozpoczęcie robót budowlanych

Po protokolarnym przekazaniu Terenu Budowy, a przed rozpoczęciem robót budowlanych, Wykonawca robót dokona szczegółowej inwentaryzacji pasa prowadzonych robót oraz terenu i obiektów sąsiadujących (tj. ogrodzenia, budynki, obiekty małej architektury, zieleń chroniona, pozostałe elementy zagospodarowania terenu) mogących zostać naruszonymi w wyniku prowadzonych robót. Warunek ten dotyczy również nawierzchni drogowych podlegających rozbiórce w wyniku prowadzonych robót, a także dróg, po których odbywać się będzie przejazd pojazdów i maszyn budowlanych. Inwentaryzację tę należy sporządzić w postaci szczegółowej i jednoznacznie opisanej (w tym datą wykonania) dokumentacji fotograficznej i wideo. Zdjęcia kolorowe o rozdzielczości min. 5 MPix, format JPG, opisane i zapisane na płycie CD/DVD. Film kolorowy w rozdzielczości telewizyjnej min. 640x480, zapis cyfrowy na płycie CD/DVD.

Wykonawca zobowiązany jest także do dokonania inwentaryzacji geodezyjnej charakterystycznych punktów trasy i rzędnych wysokościowych wszystkich elementów zagospodarowania terenu, które zostaną rozebrane lub mogących ulec uszkodzeniu w wyniku prowadzenia robót budowlanych przewidzianych kontraktem, a których późniejsze odtworzenie (przywrócenie do stanu poprzedniego) będzie wymagać geodezyjnego wytyczenia ich charakterystycznych punktów w terenie. Wykonawca będzie zobowiązany zatem do wykonania co najmniej inwentaryzacji geodezyjnej stanu istniejącego charakterystycznych elementów zagospodarowania pasów drogowych, które będą podlegać odtworzeniu do stanu zastanego (np. krawędzie nawierzchni komunikacyjnych, spadki, łuki itp.).

Niedotrzymanie przez Wykonawcę wymogu geodezyjnej inwentaryzacji wszelkich elementów zagospodarowania terenu, wymagających przedmiotowej inwentaryzacji, niezbędnej do właściwego ich odtworzenia i wszelkie konsekwencje będące następstwem takiego zaniechania obciążać będą Wykonawcę robót.

Wymagania ujęte w niniejszym punkcie Wykonawca wykona w ramach ceny kontraktowej. Materiały, będące wynikiem wypełniania przez Wykonawcę w/w zobowiązań, zostaną przekazane Inspektorowi nadzoru inwestorskiego na każde jego żądanie, jednak nie później niż do dnia Odbioru Końcowego robót objętych Kontraktem, w jednym egzemplarzu w wersji papierowej (dokumentacja fotograficzna, geodezyjna i oceny stanu technicznego) oraz dodatkowo w jednym egzemplarzu w wersji elektronicznej na nośniku CD/DVD zawierającym również dokumentację wideo)

1.5.3 Inwentaryzacja stanu odtworzonego po robotach budowlanych

Po odtworzeniu w danym miejscu (lub na danym obszarze) uszkodzonych lub naruszonych elementów zagospodarowania terenu lub terenów do stanu poprzedniego (lub wynikającego z odpowiednich warunków technicznych odtworzenia) i po protokolarnym pozytywnym odbiorze robót odtworzeniowych przez odpowiednich właścicieli (administratorów) przedmiotowych elementów lub terenów, Wykonawca robót dokona szczegółowej inwentaryzacji wykonanych robót odtworzeniowych. Inwentaryzację tę należy sporządzić w postaci szczegółowej i jednoznacznie opisanej (w tym datą wykonania) dokumentacji fotograficznej i wideo.

Materiały, będące wynikiem wypełniania przez Wykonawcę w/w zobowiązań, będą stanowić element dokumentacji Odbioru częściowego, przekazanej w wersji papierowej (inwentaryzacja fotograficzna) i elektronicznej na nośniku CD/DVD (inwentaryzacja fotograficzna i/lub wideo). Inspektor nadzoru inwestorskiego, jeśli uzna to za konieczne, ma prawo żądać od Wykonawcy uszczegółowienia dokumentacji inwentaryzacyjnej odtworzeń.

1.5.4 Polityka informacyjna Kontraktu

Tablica informacyjna zgodna z wymogami prawa budowlanego oraz ogłoszenie zawierające dane dotyczące bezpieczeństwa pracy i ochrony zdrowia

W związku z liniowym charakterem obiektów przewidzianych do wykonania w ramach niniejszego Kontraktu, nie ma obowiązku, w świetle przepisów Ustawy Prawo budowlane z dn. 7 lipca 1994 r. (Dz.U. Z 2024 r. poz. 725), umieszczania na terenie budowy sieci wodociągowej tablicy informacyjnej oraz ogłoszenia zawierającego dane dotyczące bezpieczeństwa pracy i ochrony zdrowia zgodnych z wymogami tej ustawy.

1.5.5 Zaplecze Wykonawcy

Wykonawca, w ramach zamówienia jest zobowiązany zorganizować zaplecze przestrzegając obowiązujących przepisów prawa polskiego, szczególnie w zakresie technicznym, gospodarczym, administracyjnym, BHP, zabezpieczeń ppoż., wymogów Państwowej Inspekcji Pracy i Państwowego Inspektora Sanitarnego. Wykonawca zorganizuje zaplecze socjalne z szatniami i pomieszczeniami higieniczno – sanitarnymi dla pracowników. Jako zaplecze Wykonawcy kwalifikuje się także zaplecze magazynowania materiałów.

Koszt wykonania, utrzymania i likwidacji zaplecza budowy uwzględniony powinien być w cenie kontraktowej. Wykonawca powinien zabezpieczyć zaplecze oraz utrzymać odpowiednią ilość przenośnych toalet na budowie jeśli wymagać będą tego warunki lokalne, zgodnie z obowiązującymi przepisami. Wykonawca jest odpowiedzialny za utrzymanie ich we właściwym stanie oraz odpowiednio częsty wywóz nieczystości. Toalety muszą być regularnie sprzątane i usunięte po zakończeniu robót. Wykonawca we własnym zakresie zapewni łączność telefoniczną na użytek własny. Wykonawca poniesie wszystkie opłaty z tym związane. Wykonawca po wykonaniu stosownych przyłączy może korzystać z energii elektrycznej, wody, kanalizacji dla potrzeb budowy i do celów socjalnych. Właściwy zakład energetyczny wskaże pole energii, z którego Wykonawca będzie mógł pobierać energię elektryczną po zamontowaniu własnego urządzenia pomiarowego. Wykonawca za pobraną energię rozliczy się z zakładem energetycznym. Wykonawca po wykonaniu tymczasowych przyłączy wod.-kan. oraz zamontowaniu urządzenia pomiarowego na przyłączy wodociągowym, zawrze umowę z odpowiednim podmiotem gospodarczym na dostawę wody i odbiór ścieków oraz wywóz nieczystości dla potrzeb budowy i do celów socjalnych. Ilość ścieków przyjęta do rozliczenia będzie równa ilości zużytej wody. Rozliczenie nastąpi w oparciu o obowiązujące stawki. Przed montażem urządzeń pomiarowych należy je okazać dostawcy wody do akceptacji. Zamawiający nie gwarantuje, że dostawy w/w mediów odbywać się będą w sposób niezawodny i w ilościach wystarczających dla potrzeb Wykonawcy. Wykonawca będzie odpowiedzialny za usunięcie wszystkich tymczasowych przyłączy po zakończeniu robót. Wykonawca zapewni na swój koszt właściwą ochronę zaplecza budowy.

1.6 Zakres prac budowlanych do wykonania w ramach zamówienia

1.6.1 Prace rozbiórkowe

} Rozbiórka istniejących nawierzchni dróg w miejscu lokalizacji sieci wodociągowej i poszczególnych obiektów wraz wywozem i unieszkodliwianiem materiałów niebezpiecznych,
} W przypadku konieczności usunięcia istniejących drzew, krzewów i pozostałej zieleni kolidujących z projektowaną trasą sieci, Wykonawca jest zobowiązany znać wszelkie regulacje prawne w zakresie wycinki lub przesadzania zieleni. Jeśli zajdzie taka potrzeba, Wykonawca przygotowuje wnioski dotyczące wycinki zieleni chronionej oraz uzyska wszelkie wymagane pozwolenia niezbędne do prowadzenia wycinki, przesadzania zieleni i zagospodarowania odpadów oraz pokryje wszystkie koszty związane z prowadzeniem tych robót i ich odbiorem. Wykonawca pokryje również opłatę administracyjną za usunięcie zieleni kolidującej z realizacją inwestycji (tzw. opłaty za wprowadzenie zmian w środowisku naturalnym).

Wszelkie materiały pozyskane w ramach w/w robót są własnością jednostki wskazanej w pozwoleniu na prowadzenie wycinki. W innych przypadkach pozostają własnością Wykonawcy, który podda je utylizacji w sposób zgodny z obowiązującym prawem. Koszt utylizacji wraz z kosztami towarzyszącymi (np. załadunek, transport, rozładunek, opłaty za składowanie i unieszkodliwianie, itp.) ponosi Wykonawca. Wszelkie prace z zakresu unieszkodliwiania (utylizacji) odpadów powinny odbywać się po uzyskaniu wymaganych prawem zezwoleń i akceptacji Inspektora nadzoru inwestorskiego. Wykonawca w pełni odpowiada za zachowanie nienaruszonego stanu wszystkich drzew i nadsadzeń przewidzianych do pozostawienia. W przypadku uszkodzenia lub zniszczenia zieleni przewidzianej do pozostawienia, Wykonawca ponosi pełną odpowiedzialność za powstałe straty. Bezprawna wycinka drzew objęta będzie karą administracyjną, zgodnie z obowiązującymi przepisami. Koszt wycinki drzew i krzewów na terenie prowadzonych robót należy uwzględnić w cenie kontraktowej. Koszt związany z wycinką lub zabezpieczeniem zieleni Wykonawca oszacować powinien na podstawie załączonej do SIWZ dokumentacji projektowej i wizji lokalnej w terenie.

} Usunięcie warstwy humusu, wywóz humusu i jego tymczasowe składowanie,

} Rozbiórka innych kolidujących obiektów z budowaną siecią i obiektami

} Ewentualne wykopaliska

Wszelkie wykopaliska, monety, przedmioty wartościowe, budowle oraz inne pozostałości o znaczeniu geologicznym lub archeologicznym odkryte na terenie budowy będą uważane za własność Skarbu Państwa. Wykonawca zobowiązany jest niezwłocznie powiadomić o wykopaliskach Powiatowego Konserwatora Zabytków i Inspektora nadzoru inwestorskiego oraz postępować zgodnie z poleceniami w/w. Jeżeli w wyniku tych poleceń Wykonawca poniesie koszty lub wystąpią opóźnienia w Robotach, Inspektora nadzoru inwestorskiego po uzgodnieniu z Zamawiającym i Wykonawcą ustali wydłużenie czasu wykonania Robót lub wysokość kwoty, o którą należy zwiększyć cenę kontraktową.

1.6.2 Roboty ziemne i odwodnieniowe

Na wszystkich etapach Robót Teren Budowy i roboty ziemne powinny być należycie odwodnione, tak aby nie tworzyły się zastoiska wody. Wykonawcy pozostawia się dowolność w zakresie wyboru technologii odwodnień wykopów budowlanych, gdyż nie jest to element robót zasadniczych, a ewentualne straty spowodowane niewłaściwym prowadzeniem odwodnienia, w tym zanieczyszczenie odbiornika, będą obciążać Wykonawcę. Odwodnienie wykopów i terenu robót powinno być realizowane zgodnie z odrębnym projektem Wykonawcy (wykonanym we własnym zakresie i na własny koszt, zaaprobowanym przez Inspektora nadzoru inwestorskiego, po uzyskaniu wszelkich niezbędnych zgód i pozwoleń) jeszcze przed przystąpieniem do robót podstawowych. Miejscem zrzutu wód z odwodnienia wykopów, z uwagi na warunki lokalne, mogą być cieki powierzchniowe i rowy. W miarę potrzeby odwodnienie powinno być wyposażone w łapacze piasku. Odwodnienie robocze obejmuje zaprojektowanie, wykonanie, eksploatację i demontaż instalacji odwodnienia. W określonych prawem przypadkach Wykonawca jest zobowiązany uzyskać wszelkie uzgodnienia i decyzje konieczne do prowadzenia robót

odwodnieniowych. Koszty wykonania systemu odwodnienia powinny być zawarte w odpowiednich pozycjach Wykazu Cen. Jeśli takie pozycje nie będą wyszczególnione to uznaje się wówczas, że wszelkie koszty związane z wypełnieniem wymagań w zakresie robót odwodnieniowych nie podlegają odrębnej zapłacie i są uwzględnione w Kwocie Kontraktowej.

1.6.3 Istniejące instalacje (sieci) doprowadzenia mediów

W przypadku, gdy wykonywane prace mogą mieć wpływ na istniejące instalacje (sieci) podziemne, Wykonawca powinien skontaktować się z miejscowymi administratorami ustawowo odpowiedzialnymi za wyżej wymienione instalacje (sieci) i utrzymywać z nimi ścisłą współpracę przez cały czas trwania Robót. Pod nadzorem Inspektora nadzoru inwestorskiego Wykonawca powinien z góry ustalić lokalizację głównych instalacji (sieci) doprowadzających media, narażonych na uszkodzenie w wyniku prowadzonych Robót. Wykonawca powinien wykonać otwory próbne w miejscach, w których nie można uzyskać informacji z istniejących dokumentów lub na podstawie cech widocznych na powierzchni. Niezależnie od sprawdzenia lokalizacji dla uniknięcia uszkodzeń konieczne jest przeprowadzenie badań w celu wyjaśnienia stanu głównych instalacji (sieci), które mogą kolidować z elementami Robót Stałych. W razie powstawania kolizji Inspektor nadzoru inwestorskiego rozważy możliwość wprowadzenia zmiany do projektu lub przemieszczenia trasy istniejącej instalacji (sieci) doprowadzającej media. Wczesne sprawdzenie wyżej wymienionych instalacji (sieci) jest bardzo istotne dla umożliwienia wykonania takiego przemieszczenia w trakcie prac budowlanych. W miejscach, gdzie doprowadzenia mediów kolidują z elementami Robót Stałych przemieszczenie ich trasy powinno zostać szczegółowo uzgodnione przy napotkaniu ich w trakcie wykonywania Robót. Zmiany trasy systemu odwodnienia powinny być wprowadzone przez Wykonawcę natomiast zmiany tras pozostałych instalacji (sieci) przez instytucje odpowiedzialne za nie ustawowo, chyba że one same wyrażą zgodę na przeprowadzenie tych prac przez Wykonawcę. Koszty zmiany trasy powinien pokryć Wykonawca. Wykonawca powinien przedsięwziąć stosowne środki ostrożności, mające na celu zapobieżenie uszkodzeniu istniejących podziemnych instalacji (sieci) doprowadzających media i ich połączeń do budynków. Zapewniona powinna być tymczasowa ochrona wszystkich istniejących instalacji (sieci) doprowadzających połączeń mediów, które zostaną odsłonięte całkowicie lub częściowo albo będą w inny sposób narażone w związku z wykonywaniem wykopów. W razie wystąpienia szkody należy udzielić pomocy pracownikom obsługi technicznej właściciela sieci, w celu umożliwienia szybkiej naprawy uszkodzonej instalacji. Wykonawca powinien przedsięwziąć środki ostrożności mające zapobiec uszkodzeniu przez pracujące maszyny i sprzęt rurociągów, bądź napowietrznych przewodów elektrycznych i telefonicznych. Maszyny nie mogą pracować zbyt blisko napowietrznych przewodów elektroenergetycznych, w związku z czym w przypadku wykonywania przejść pod wyżej wymienionymi liniami Wykonawca powinien podjąć odpowiednie kroki zabezpieczające w porozumieniu z właściwym zakładem energetycznym. Dokumenty dotyczące istniejących i przemieszczonych instalacji (sieci) powinny być przechowywane do wglądu dla pracowników obsługi.

1.6.4 Usunięcie kolizji projektowanej sieci z istniejącą infrastrukturą

Uwaga! Przed wykonanie przełożenia jakiejkolwiek sieci, projekt musi być opracowany w ramach przedmiotowego zamówienia przez Wykonawcę i uzgodniony z Koordynatorem prac projektowych i Inspektorem nadzoru inwestorskiego. W przypadku zmiany przebiegu trasy sieci wodociągowej, Wykonawca w ramach pełnionego nadzoru autorskiego opracuje projekt przełożenia sieci. Wykonawca nie jest zwolniony z jakichkolwiek innych prac projektowych czy budowlanych związanych z przełożeniem sieci kolidujących z prowadzoną inwestycją, których nie można było na etapie prac projektowych przewidzieć (nie zinwentaryzowane sieci i urządzenia w ziemi, inne przebiegi sieci i lokalizacja urządzeń w ziemi jak wskazanych na mapach itp.) Ewentualną przebudowę urządzeń kolidujących należy wykonać pod nadzorem i wyszczególnić w uzgodnieniu z właścicielami (administratorami) tych urządzeń. Wykonawca ponosi wszystkie koszty nadzorów właścicieli (administratorów) urządzeń w trakcie ich przebudowy. W przypadku naruszenia sieci lub instalacji albo ich uszkodzenia w trakcie wykonywania robót lub

na skutek zaniedbania, Wykonawca na swój koszt naprawi, oraz pokryje wszelkie koszty związane z naprawą i skutkami uszkodzenia, w najkrótszym możliwym terminie przywracając ich stan do kształtu sprzed awarii.

1.6.5 Roboty technologiczne

- \ Wykonanie rurociągów wodociągowych wraz z uruchomieniem i wpięciem do istniejącego wodociągu
- \ Montaż armatury,

1.6.6 Roboty odtworzeniowe;

Roboty odtworzeniowe tj.: uporządkowanie Terenu Budowy wraz z odtworzeniem elementów naruszonych (drogi, chodniki, skarpy, rowy, zieleń i inne)

Wszelkie prace związane z odtworzeniem elementów naruszonych w szczególności drogi i chodniki, muszą być wykonane zgodnie z uzyskanymi przez Wykonawcę warunkami na umieszczenie urządzeń i zajęcie pasa. Przed przystąpieniem do robót budowlanych wykonawca na własny koszt uzyska decyzję zezwalającą na lokalizację sieci wodociągowej wraz z odgałęzieniami w pasach dróg oraz opracuje i uzgodni z zarządcą drogi Projekt organizacji ruchu. Odtworzenia nawierzchni należy wykonać zgodnie z uzyskanymi i decyzjami i zatwierdzonymi projektami.

1.6.7 Przekazanie obiektu do eksploatacji

Wykonawca wykona zobowiązania konieczne do Przejęcia Robót od Wykonawcy i przekazania obiektu do eksploatacji oraz uzyska pozwolenie na użytkowanie. W tym zakresie przygotowuje niezbędne do tego celu dokumenty tj.:

- a. dziennik budowy, bądź dzienniki;
- b. pisemne oświadczenie, że teren budowy został doprowadzony do porządku,
- c. pisemne oświadczenie podpisane przez kierownika budowy, że wszystkie roboty budowlane będące przedmiotem umowy są wykonane w pełnym zakresie, należyście, zgodnie z umową i dokumentacją projektową;
- d. okluzulowaną inwentaryzację geodezyjną powykonawczą,
- e. protokoły prób szczelności sieci wodociągowej,
- f. opracowanie na bazie projektów budowlanych z naniesionymi oznaczeniami hydrantów,
- g. protokoły z pomiarów ciśnień hydrantów p.poż.
- h. kopie zgłoszenia zakończenia robót do sanepid, straży z odpowiednim wyprzedzeniem,
- i. oraz inne niewymienione wyżej dokumenty, a niezbędne do uzyskania decyzji na użytkowanie sieci.
- j. dokumenty potwierdzające zgłoszenie/uzyskanie decyzji o użytkowaniu.

1.7. Podstawa opracowania programu

- \ Umowa
- \ Założenia koncepcyjne
- \ Opis Przedmiotu Zamówienia zawarty w Programie Funkcjonalno-Użytkowym wraz z Warunkami Wykonania i Odbioru Robót Budowlanych w znaczeniu Rozporządzenia w sprawie szczegółowego zakresu i formy dokumentacji projektowej, specyfikacji technicznych wykonania i odbioru robót budowlanych oraz programu funkcjonalno-użytkowego.
- \ Zasady udzielania pomocy finansowej
- \ Wytyczne w zakresie kwalifikowania wydatków
- \ Dyrektywa Nr 91/271/EWG dotycząca oczyszczania ścieków komunalnych.
- \ Dyrektywa Nr 75/440/WE dotycząca wymaganej jakości wód powierzchniowych przeznaczonych do poboru wody pitnej w Państwach Członkowskich.
- \ Dyrektywa Nr 80/778/EWG w sprawie jakości wody przeznaczonej do spożycia przez ludzi.
- \ Dyrektywa Nr 76/464/EEC z 4 maja 1976 dotycząca zanieczyszczeń powodowanych przez substancje uwalniane do środowiska wodnego wraz z dodatkowymi Dyrektywami Nr

Budową sieci wodociągowych wraz z odgałęzieniami do granic działek prywatnych w m.Łasice i m.Brochów w Gminie Brochów, pow. Sochaczewski, województwo mazowieckie.

82/176/EEC, 83/513/EEC, 84/156/EEC, 86/280/EEC, 88/347/EEC, 90/415/EEC.

↳ Dyrektywa Nr 80/68/EEC z 17 grudnia 1979 dotycząca ochrony wód podziemnych przed zanieczyszczeniem substancjami niebezpiecznymi.

↳ Dyrektywa Rady 1999/31/WE z dnia 26 kwietnia 1999 r. w sprawie składowania odpadów.

↳ Rozporządzenie Ministra Środowiska z dnia 24 lipca 2006 r. w sprawie warunków, jakie należy spełnić przy wprowadzaniu ścieków do wód lub do ziemi oraz w sprawie substancji szczególnie szkodliwych dla środowiska wodnego (Dz.U.2019 , poz. 1311)

↳ Rozporządzenie Ministra Zdrowia z dnia 29 marca 2007r. w sprawie jakości wody przeznaczonej do spożycia przez ludzi, Dz.U.07.61.417.

↳ inne przepisy szczególne i zasady wiedzy technicznej związane z procesem budowlanym.

1.8. Aktualne uwarunkowania terenowe dla wykonania przedmiotu zamówienia

Projektowana inwestycja zlokalizowana jest na terenie województwa mazowieckiego, w powiecie sochaczewskim, gminie Brochów, we wsi Łasice i Brochów.

Projektowane inwestycje w większości są obiektami podziemnymi typu liniowego i nie zajmują określonej powierzchni działek, nie powoduje uszczerplenia terenów zielonych. Zajęcie terenu jest w przeważającej mierze tylko czasowe. Po zasypaniu wykopów teren zostanie przywrócony do stanu poprzedzającego inwestycję.

- Zajęcie terenu nie będzie równoczesne; ekipy budowlane będą wykonywać sieć sukcesywnie, odcinkami. Na bieżąco będzie wykonywane sprzątanie po przeprowadzonych pracach i doprowadzanie go do stanu sprzed budowy. Inwestycja związana jest przede wszystkim z robotami ziemnymi, wierzchnia warstwa ziemi (humus) będzie zdjęta, a po zakończeniu prac zostanie rozplantowana na powierzchni terenu w pasie robót. Na omawianym obszarze występuje zabudowa, w przeważającej większości o charakterze rozproszonym nie tworząca zwartych zespołów.
- Na terenie gminy nie występują większe obszary o jednorodnej funkcji przemysłowej lub przemysłowo składowej.

W pobliżu projektowanych inwestycji występują dwa cieki wodne naturalne : rzeka Bzura i Kanał Łasica . Nie znajdują się one jednak na terenie planowanych robót. W wyniku prac wykonawczych może wystąpić konieczność miejscowego usunięcia krzewów i drzew. Wycinka będzie przeprowadzona w sposób zapewniający optymalny odzysk drewna oraz roślin nadających się do przesadzenia i zostanie dokonana poza okresem lęgowym ptaków. Podczas organizacji placu budowy oraz robót ziemnych w okolicach drzew należy pamiętać, że strefa odpowiadająca powierzchni rzutu korony drzewa, powiększonemu o 20%, podlega ochronie ze względu na to, że w jej zasięgu znajdują się aktywne korzenie zaopatrujące drzewo w wodę i składniki odżywcze. W tym obszarze prace zostaną ograniczone do niezbędnego minimum. W celu ochrony drzew przed ich ewentualnym uszkodzeniem, podczas wykonywania robót zostaną przedsięwzięte następujące działania zabezpieczające:

- pnie drzew rosnących w bezpośrednim sąsiedztwie przeprowadzonych robót ziemnych zostaną osłonięte np. deskami połączonymi drutem,
- roboty ziemne w pobliżu korzeni będą wykonywane ręcznie,
- bezpośrednio pod koronami drzew nie będą składowane materiały budowlane oraz ziemia z wykopów,

1.9 Ogólne właściwości funkcjonalno-użytkowe.

1.10.1 Sieć wodociągowa

Projektuje się budowę sieci wodociągowej rozdzielczej śr 110 mm o parametrach zezwalających na poprawę wydajności i ciśnienia oraz odgałęzień wodociągowych śr 40 mm.

Sieć wodociągową należy wykonać z rur i kształtek ciśnieniowych. Rdzeń rury stanowi PE100 RC zgodny z DIN 8074/8075, DIN EN 12201 klasy SDR17 PN10, o średnicach zgodnie z projektem budowlanym. Rury i kształtki wykonane z materiału o najwyższej odporności względem powolnej propagacji pęknięć podlegającym stałej kontroli jakości. Rury odporne na skutki zarysowań i nacisków punktowych potwierdzone wynikami badań akredytowanego Instytutu Badawczego,

Budowę sieci wodociągowych wraz z odgałęzieniami do granic działek prywatnych w m.Łasice i m.Brochów w Gminie Brochów, pow. Sochaczewski, województwo mazowieckie.

wynik $\geq 8760h$ (akredytacja zgodna z DIN EN ISO/IEC 17025). Płaszcz ochronny winien być z nasyconego mineralnie niebieskiego polipropylenu z paskami w innym kolorze, służącymi do identyfikacji płaszcza ochronnego. Między płaszczem, a rurą winny znajdować się fabrycznie wmontowane elementy metalowe, które spełniać mają funkcję detekcji rurociągu, monitorowania i dokładnej lokalizacji przecieków oraz umożliwić lokalizację uszkodzenia rury po wykonaniu w technice bezwykopowego montażu. Rury dopuszczone do stosowania w metodzie bezwykopowego montażu rurociągów, PE100-RC, SDR17, PN10. Łączenie rur i kształtek należy wykonać metodą zgrzewania doczołowego i złączek elektrooporowych. Zastosowane rury i kształtki winny być produkowane zgodnie z wymaganiami normy PN-EN 12201 oraz posiadać wymagane certyfikaty i dokumenty tj. atesty, deklaracje zgodności producenta, kart katalogowe.

Armatura wodociągowa.

a. Zasuwy klinowe kołnierzone

Zasuwy z wolnym przelotem na rurociągi o średnicach zgodnie z projektem budowlanym, na ciśnienie nominalne PN 10:

Zasuwa jako wyrób winien spełniać wymagania normy PN-EN 1074

b. Hydranty

Należy stosować hydranty nadziemne, antyżłamaniowe, z podwójnym zabezpieczeniem, DN 80 mm, na ciśnienie nominalne PN16.

Należy przewidzieć i zaprojektować przełączenie istniejących odgałęzień do projektowanej sieci wodociągowej.

2. OPIS WYMAGAŃ ZAMAWIAJĄCEGO W STOSUNKU DO PRZEDMIOTU ZAMÓWIENIA

2.1. Forma Dokumentacji Projektowej

Forma i zakres Dokumentacji Projektowej winna spełniać wymogi Rozporządzenia Ministra Rozwoju i Technologii z dnia 20 grudnia 2021 r. w sprawie szczegółowego zakresu i formy dokumentacji projektowej, specyfikacji technicznych wykonania i odbioru robót budowlanych oraz programu funkcjonalno-użytkowego (Dz U.2022 poz.1679)

Rozwiązania projektowe będą spełniać szczegółowo i kompletnie wymogi:

} Ustawa Prawo Zamówień Publicznych z dnia 29.01.2004r. (Dz. U. 2023 poz. 1605.)

} Ustawa z dnia 7 czerwca 2001r. o zbiorowym zaopatrzeniu w wodę i zbiorowym odprowadzaniu ścieków (tekst jednolity.: Dz. U. 2021, poz. 2019).

} Ustawa z dnia 7 lipca 1994 r. Prawo budowlane (Dz. U. 2024, poz.725).

} Ustawa z dnia 27 kwietnia 2001 r. Prawo ochrony środowiska (tekst jednolity Dz. U.2021,poz.1973

} Rozporządzenia Ministra Rozwoju i Technologii z dnia 20 grudnia 2021 r. w sprawie szczegółowego zakresu i formy dokumentacji projektowej, specyfikacji technicznych wykonania i odbioru robót budowlanych oraz programu funkcjonalno-użytkowego (Dz U.2021 poz.2454).

} Rozporządzenie Ministra Spraw Wewnętrznych i Administracji z dnia 24 września 1998 r. w sprawie ustalania geotechnicznych warunków posadawiania obiektów budowlanych (Dz. U.2012, poz.463).

} Rozporządzeniu Ministra Infrastruktury z dnia 12.04.2002 w sprawie warunków technicznych jakim powinny odpowiadać budynki i ich usytuowanie (Dz. U. 2019, poz. 1065),

} Rozporządzenie Ministra Środowiska z 24 lipca 2006 r. w sprawie warunków, jakie należy spełnić przy wprowadzaniu ścieków do wód lub do ziemi oraz w sprawie substancji szczególnie szkodliwych dla środowiska wodnego (Dz. U. 2014, poz. 1800).

} Ustawa z dnia 18 lipca 2001 r. Prawo wodne (tekst jednolity – Dz.U..2021r ,poz.2233).

- Rozporządzenie Rady Ministrów z dnia 9 listopada 2004 w sprawie określenia rodzajów przedsięwzięć mogących znacząco oddziaływać na środowisko [...] (Dz. U. 2019 r, poz.1839-tekst jednolity),

- Rozporządzenie Ministra Infrastruktury z dnia 23 czerwca 2003 r., w sprawie informacji dotyczącej bezpieczeństwa i ochrony zdrowia oraz planu bezpieczeństwa i ochrony zdrowia (Dz. U. 2003 nr 120, poz. 1125, 1126 z późniejszymi zmianami)

- Rozporządzenie Ministra Infrastruktury z dnia 6 lutego 2003 r., w sprawie bezpieczeństwa i

higieny pracy podczas wykonywania robót budowlanych (Dz. U. Nr 47, poz. 401).

- Rozporządzenie Transportu i Budownictwa z dnia 21 kwietnia 2011 w sprawie samodzielnych funkcji technicznych w budownictwie Dz.U. 2019, poz.831 ,

– Rozporządzenie Ministra Spraw Wewnętrznych z dnia 21 kwietnia 2006 r. w sprawie ochrony przeciwpożarowej budynków, innych obiektów budowlanych i terenów, Dz.U. z 2019 r. poz. 67),

– Ustawa z dnia 16 kwietnia 2004 r. o wyrobach budowlanych (Dz. U. 2021, poz.1213).

– Ustawa z dnia 30 sierpnia 2002 r. o systemie oceny zgodności (Dz. U. 2021, poz.1344).

– Rozporządzenie Ministra Infrastruktury z dnia 26 czerwca 2002 r. w sprawie dziennika budowy, montażu i rozbiórki, tablicy informacyjnej oraz ogłoszenia zawierającego dane dotyczące bezpieczeństwa pracy i ochrony zdrowia (Dz. U. 2021, poz.1686.).

– Rozporządzenie Ministra Infrastruktury z dnia 8 listopada 2004 r. w sprawie aprobat technicznych oraz jednostek organizacyjnych upoważnionych do ich wydawania (Dz. U. 2014, poz. 1040).

– Rozporządzenie Ministra Infrastruktury z dnia 11 sierpnia 2004 r. w sprawie sposobów deklarowania zgodności wyrobów budowlanych oraz sposobu znakowania ich znakiem budowlanym (Dz. U. 2021, poz.1213).

– Rozporządzenie Ministra Infrastruktury z dnia 11 sierpnia 2004 r. w sprawie systemów oceny zgodności, wymagań, jakie powinny spełniać notyfikowane jednostki uczestniczące w ocenie zgodności, oraz sposobu oznaczania wyrobów budowlanych oznakowaniem CE (Dz. U. 2004 Nr 195, poz. 2011 z późn. zm.),

– Ustawa z dnia 30 sierpnia 2002r. o systemie oceny zgodności (Dz. U. 2021, poz. 1344 ,

– Warunki techniczne wykonania i odbioru sieci kanalizacyjnych – zeszyt 9, COBRTI INSTAL, 2003r.

– Warunki techniczne wykonania i odbioru sieci wodociągowych – zeszyt 3, COBRTI INSTAL, 2001r.

} Normy prawne i przepisy podane w Wymaganiach wykonania i odbioru Robót przy opisie poszczególnych rodzajów robót.

} Normy prawne i przepisy podane w Wymaganiach wykonania i odbioru Robót przy opisie poszczególnych rodzajów robót.

} Innych, których zastosowanie jest jednoznaczne ze względu na ostateczny zakres prac projektowych.

Dokumenty będą opracowane i przekazane Zamawiającemu w sposób opisany w PFU.

Zamawiający dopuszcza możliwość zmiany ilości wymaganych egzemplarzy.

Spis rysunków będzie wykazem rysunków roboczych Wykonawcy, zgodnie z opisem powyżej.

Wykonawca dostarczy komplet rysunków na papierze oraz kopię każdego rysunku sporządzonego w komputerze w wersji elektronicznej (na płycie CD, DVD). Rysunki i obliczenia, które powinien sporządzić Wykonawca, będą wykonane i przekazane zgodnie z wymaganiami podanymi niżej.

Rozmiary arkuszy powinny być zgodne z rozmiarami powszechnie. Rysunki wszystkich elementów konstrukcyjnych i technologicznych powinny być czytelne i kompletne, zastosowana skala zależeć będzie od rodzaju rysunku i/lub przedstawianych szczegółów. Zaleca się stosowanie następujących skali:

} Plany sytuacyjne sieci: 1:500.

} Profile rurociągów: skala pionowa 1:100, skala pozioma 1:500, 1:250, lub 1:100.

} Szczegóły: 1:50, 1:20, 1:10 lub 1:5.

Zmiany i/lub uwagi wykonane przez Koordynatora prac projektowych na rysunkach lub obliczeniach będą natychmiast naniesione, a poprawione rysunki i/lub obliczenia przedłożone ponownie w wymaganej ilości egzemplarzy do uzyskania ostatecznego zatwierdzenia. Dwie kopie każdego zestawu zatwierdzonych rysunków i obliczeń będą przedłożone Koordynatorowi prac projektowych.

Początek prac dotyczący jakiegokolwiek części robót budowlanych będzie dozwolony jedynie po zatwierdzeniu przez Koordynatora prac projektowych opisów i obliczeń Wykonawcy oraz wymaganych kompletności projektów wraz z pozostałymi dokumentami niezbędnymi do rozpoczęcia robót budowlanych – przez zespół inspektorów nadzoru inwestorskiego.

Zatwierdzenie przez koordynatora prac projektowych rysunków i obliczeń Wykonawcy łącznie ze

zmianami wprowadzonymi przez Niego nie będzie zwalniać Wykonawcy z jego obowiązków opisanych w SIWZ.

Wykonania Robót zgodnie z Kontraktem.

Za błędy w zatwierdzonych projektach odpowiada Wykonawca. Wszystkie modyfikacje wymagane przez koordynatora prac projektowych i Inspektora nadzoru inwestorskiego będą wykonywane bez dodatkowej opłaty. W przypadku, gdy Wykonawca nie będzie zgadzał się ze zmianami wprowadzonymi przez p/w zespoły, wówczas prześle pisemne zawiadomienie do Zamawiającego w terminie trzech (3) dni od daty otrzymania zmienionego rysunku (rysunków). W takim przypadku, w razie potrzeby, Wykonawca ponownie przedłoży Koordynatorowi prac projektowych dany rysunek (rysunki) i obliczenia w celu uzyskania jego komentarza.

Zamawiający ma prawo kontroli oraz wnoszenia uwag i poprawek na każdym etapie jej powstawania i zatwierdzania, również na etapie po uzyskaniu decyzji pozwolenia na budowę. Zmiany wprowadzane do dokumentacji projektowej po uzyskaniu decyzji będą wprowadzane w ramach nadzoru autorskiego.

2.2 Szczegółowe cechy zamówienia dotyczące rozwiązań technicznych

2.2.1 Roboty ziemne.

Zdjęcie humusu.

Warstwę humusu należy zdjąć z przeznaczeniem do późniejszego użycia przy umacnianiu skarp, zakładaniu trawników, sadzeniu drzew i krzewów. Humus należy zdejmować mechanicznie z zastosowaniem równiarek lub spycharek. Warstwę humusu należy zdjąć z powierzchni całego pasa robót ziemnych. Grubość zdejmowanej warstwy humusu – ok. 40 cm.

Wykopy dla sieci wodociągowej i sieci kanalizacji sanitarnej wraz z odgałęzieniami.

Wykopy należy wykonać po uprzednim wytyczeniu tras poszczególnych sieci infrastruktury technicznej przez uprawnionego geodetę. Należy wykonać wytyczenie trasy całej sieci w terminie nie dłuższym jak 30 dni. Nie dopuszcza się tyczenia sieci w trakcie prowadzenia robót. Po wytyczeniu sieci, Wykonawca przedłoży zespołowi inspektorów nadzoru inwestorskiego szkice z tyczenia oraz dokumentację fotograficzną nieruchomości przez które przebiegać będą sieci.

Roboty przy wykopach prowadzić należy za pomocą sprzętu mechanicznego. Wykonawca przewidzi w swojej ofercie cenę za prowadzenia prac ziemnych w całości w technologii ręcznej, w wysokości ok 20% całego zakresu robót.

W miejscu kolizji z istniejącym uzbrojeniem podziemnym roboty należy prowadzić z zachowaniem szczególnej ostrożności, aż do odkrycia uzbrojenia należy prowadzić ręcznie.

Wykopy należy prowadzić na głębokość zapewniającą prawidłowe ułożenie orurowania sieci (wykonanie podsypki, projektowane spadki).

Wykopy otwarte będą zabezpieczone poprzez obudowania ścian wykopów. Odwodnienie wykopów – technologia wykonywania wykopów, w razie konieczności, musi umożliwiać ich prawidłowe odwodnienie w całym okresie trwania robót ziemnych. Zwraca się szczególną uwagę przy prowadzeniu prac ziemnych blisko zabudowań. Każde zbliżenie do jakiegokolwiek budynku czy obiektu budowlanego wymaga wcześniejszego zgłoszenia do zespołu inspektorów nadzoru inwestorskiego, którzy w razie potrzeby ustalą wraz z Wykonawcą sposób prowadzenia prac. Szczegółowy opis robót ziemnych został zamieszczony w Warunkach wykonania i odbioru robót budowlanych (WWiORB) stanowiących załącznik do PFU.

2.2.2 Wymagania technologiczne

Przed rozpoczęciem robót w drogach, Wykonawca na własny koszt opracuje i uzgodni z zarządcą drogi Projekt organizacji ruchu. Koszty za zajęcie pasa drogowego winny zostać ujęte przez Wykonawcę w cenie ofertowej. Po ukończeniu robót Wykonawca odtworzy nawierzchnie terenu zgodnie z warunkami technicznymi wydanymi przez właściwych właścicieli i zarządców np. drogi. Zanim jednak przystąpi do odtwarzania nawierzchni asfaltowych, inspektor nadzoru inwestorskiego dokona odbioru zagęszczenia podbudowy drogi. Wykonawca we wskazanych losowo przez inspektora miejscach, wykona kontrolne sondowania. Brak wykonania pomiarów zagęszczenia gruntów, powoduje że Wykonawca nie może przystąpić do „układania” asfaltów. Zamawiający

oczekuje wykonanie nawierzchni wiążącej i ścieralnej dla jednej ulicy w całości. Nie dopuszcza się układania asfaltu w częściach.

Rodzaj materiałów, sposób prowadzenia prac montażowych został szczegółowo opisany w Warunkach wykonania i odbioru robót budowlanych (WWiORB) stanowiących załącznik do PFU.

2.2.3 Wymagania materiałowe

Wykonawca zobowiązany jest do:

1. Przyjęcia do rozwiązań projektowych materiały i urządzenia o parametrach nie gorszych jak wskazano w pkt 1.9 PFU.

2. Prowadzenia robót budowlano – montażowych z zastosowaniem przyjętych w zatwierdzonych projektach budowlanych i wykonawczych technologii i rodzajów materiałów.

Zamawiający dopuszcza, aby a trakcie prowadzenia robót budowlano – montażowych zamienić technologię wykonania i rodzaj materiału na inny. Np. projekt budowany przewidywał ułożenie przewodu w technologii rozkopu , a z uwagi na zastosowanie technologii przewiertu niezbędnym jest zastosowanie materiału z PP lub PE. Po wejściu w teren okazało się, że zaprojektowana trasa przewodu wchodzi w kolizję z istn. siecią. Wykonawca zmuszony jest do przesunięcia sieci co jest możliwe tylko pod warunkiem zastosowania technologii przewiertowej. Zwarta zabudowa wymusza zastosowanie montażu rur w technologii sterowania horyzontalnego, a więc materiał na rury musi zostać zmieniony na wspomniany wyżej, a więc PP lub PE.

Wymagania materiałowe, sposób transportu składowania, system jakości został szczegółowo opisany w Warunkach wykonania i odbioru robót budowlanych (WWiORB) stanowiących załącznik do PFU.

2.3 Warunki wykonania i odbioru prac projektowych i robót budowlanych

Przedmiotem zamówienia jest wykonanie Projektów wykonawczych i powykonawczych oraz roboty montażowo- budowlane w zakresie zgodnym niniejszym Programem funkcjonalno – użytkowym.

Sposób prowadzenia robót został szczegółowo opisany w WWiORB, które stanowią nierozłączny element Kontraktu / umowy.

3. RAPORTOWANIE

Wykonawca jest zobowiązany do informowania o stanie realizacji Kontraktu poprzez raporty miesięczne oraz zdjęcia z postępu prac. W uzasadnionych przypadkach, na żądanie Zamawiającego Wykonawca powinien przedstawić raport ad hoc w terminie do 7 dni od otrzymania pisemnego wezwania. Raporty podlegają zatwierdzeniu przez Inspektora nadzoru inwestorskiego, a w okresie prac projektowych koordynatora prac projektowych.

3.1 Raporty miesięczne

Wykonawca jest zobowiązany do informowania zespół nadzorujący Kontrakt o stanie realizacji Umowy poprzez raporty codzienne (w formie i o treści uzgodnionej z Inspektorem nadzoru inwestorskiego), w okresach miesięcznych oraz przekazywanie na koniec każdego dnia roboczego zdjęcia z postępu prac.

RAPORTY MIESIĘCZNE

Wykonawca będzie opracowywał i dostarczał Raporty Miesięczne, które będą stanowiły podstawę sprawozdawczości. Wykonawca jest zobowiązany do przygotowania i przekazywania sprawozdań, zgodnie z umową, w wersji pisemnej i elektronicznej, które powinny zawierać co najmniej takie informacje jak:

- } Opis zakresu i rodzaj prac,
- } Szczegóły wszelkich problemów związanych z Robotami wraz z dokumentacją (notatki, oświadczenia, pisma, wystąpienia itd.),
- } Zbiorcze podsumowanie wykonanych Robót,
- } Protokoły badań materiałów,
- } Zestawienie zatrudnienia na budowie z podziałem na pracowników nadzoru, robotników,
- } Wykazu użytego sprzętu,

- } Wykres postępu robót w stosunku do Harmonogramu realizacji robót,
- } Kolorowe fotografie przedstawiające postęp robót na każdym odcinku,
- } Szczegółowy program robót na następny miesiąc,
- } Wykaz istotnych wydarzeń,
- } Wykaz reklamacji i zadań,
- } Podsumowanie i propozycje,
- } Informacje dotyczące kontroli zewnętrznych i wewnętrznych, wraz z kopią protokołu sporządzonego na okoliczność kontroli,
- } Inne, wg uwag Inspektora nadzoru inwestorskiego.

Raport miesięczny należy przekazać w 3 egz. w wersji papierowej i 1 egz. wersji elektronicznej. Wykonawca prześle go w terminie do 7 dni kolejnego miesiąca Inspektorowi nadzoru inwestorskiego.

Inspektor nadzoru inwestorskiego i Zamawiający mają 7 dni na wniesienie uwag bądź akceptację treści raportu. Wykonawca ma kolejne 3 dni na odniesienie się do uwag. Brak informacji zwrotnej od Wykonawcy oznacza akceptację treści raportu wraz z uwagami Inspektora i Zamawiającego. Wykonawca na każde żądanie Zamawiającego będzie opracowywał i dostarczał Raporty ad hoc. Raport ad hoc należy przekazać w 3 egz. w wersji papierowej i 1 egz. wersji elektronicznej. Wykonawca prześle go w terminie do 7 dni od otrzymania wezwania Inspektora nadzoru inwestorskiego.

Inspektor nadzoru inwestorskiego i Zamawiający mają 7 dni na wniesienie uwag bądź akceptację treści raportu. Wykonawca ma kolejne 3 dni na odniesienie się do uwag. Brak informacji zwrotnej od Wykonawcy oznacza akceptację treści raportu wraz z uwagami Inspektora i Zamawiającego.

4. ODBIÓR ROBÓT

4.1 Rodzaje procedur odbiorowych

Roboty podlegają następującym etapom odbioru, dokonywanym przez zespół inspektorów nadzoru inwestorskiego przy udziale Wykonawcy i Zamawiającego:

- odbiorowi robót zanikających i ulegających zakryciu,
- odbiorowi częściowemu
- odbiorowi końcowemu robót

4.1.1 Odbiór Robót zanikających i ulegających zakryciu

Odbiór Robót zanikających i ulegających zakryciu polega na finalnej ocenie ilości i jakości wykonywanych Robót, które w dalszym procesie realizacji ulegną zakryciu.

Odbiór Robót zanikających i ulegających zakryciu będzie dokonany w czasie umożliwiającym wykonanie ewentualnych korekt i poprawek bez hamowania ogólnego postępu Robót.

Odbioru Robót dokonuje Inspektor nadzoru inwestorskiego.

Gotowość danej części Robót do odbioru zgłasza Wykonawca w Dzienniku Budowy nie później niż na 3 dni robocze przed zdarzeniem (zaniknięciem, zakryciem robót).

Odbioru Inspektor nadzoru dokonuje w oparciu o wyniki wszelkich badań i pomiarów będących w zgodzie z Rysunkami, Specyfikacjami i innymi uzgodnionymi wymaganiami. Wykonawca Robót nie może kontynuować Robót bez odbioru Robót zanikających i ulegających zakryciu przez Inspektora nadzoru.

Jeżeli Wykonawca nie poinformuje o tych zdarzeniach Inspektora nadzoru zobowiązany jest na jego żądanie odkryć roboty lub wykonać odpowiednie odkrywki lub otwory niezbędne do zbadania robót, a następnie przywrócić roboty do stanu poprzedniego na swój koszt. Żaden odbiór przed odbiorem ostatecznym nie zwalnia Wykonawca od zobowiązań określonych w Umowie.

Jeżeli w toku czynności odbioru wykonania robót zanikających zostanie stwierdzone, że przedmiot odbioru nie osiągnie gotowości do odbioru z powodu nie zakończenia robót lub ich wadliwego wykonania, to Inwestor odmówi odbioru z przyczyn leżących po stronie Wykonawcy. Wykonawca jest zobowiązany do usunięcia wad na własny koszt, w terminie określonym przez Inwestora.

Odbiory robót zanikających będą możliwe w przypadku przedłożenia szkiców geodezyjnych powykonawczych oraz po przeprowadzeniu prób szczelności.

4.1.2 Odbiór częściowy, odbiór końcowy

a. Odbiór częściowy

Przedmiotem odbioru częściowego jest w pełni wykonany odcinek sieci wodociągowej, który może być samoistnym obiektem.

Odbiór częściowy polega na ocenie ilości i jakości wykonanych robót i prac dla odbieranego odcinka będącego elementem przedmiotu umowy.

Odbiory częściowe należy przeprowadzać po kompleksowym wykonaniu danego odcinka wraz z wszystkimi próbami o których mowa w SWW.

Wykonawca zawiadomi Zamawiającego o zakończeniu przedmiotu zadania i osiągnięciu gotowości do odbioru częściowego nie później niż w okresie 3 dni roboczych od zakończenia robót. Zamawiający wraz ze swoimi służbami (min. inspektorem nadzoru) przystąpi do odbioru częściowego przedmiotu umowy z ciągu 5 dni roboczych od zawiadomienia o gotowości do odbioru powiadamiając o terminie i miejscu spotkania komisji odbiorowej Wykonawcę. Prace komisji odbiorowej powinny skończyć się niezwłocznie jednak w terminie nie dłuższym niż 90 dni od ich rozpoczęcia. Odbiór częściowy przeprowadza Komisja powołana przez Zamawiającego z udziałem służb Inspektora nadzoru, Wykonawcy, organów administracji i kontrolnych odpowiednio do zakresu Robót i przepisów prawa.

Zamawiający może powołać do Komisji również innych przedstawicieli lub osoby jako obserwatorów. Do zgłoszenia gotowości odbioru częściowego wykonawca załącza:

- a. dziennik budowy;
- b. pisemne oświadczenie upoważnionego przedstawiciela Wykonawcy, że roboty będące przedmiotem odbioru są wykonane w pełnym zakresie, należyście i zgodnie z umową;
- c. oświadczenia właścicieli o właściwym zagospodarowaniu terenów przyległych;
- d. kompletną dokumentację konieczną do dokonania przez Zamawiającego zawiadomienia właściwego organu o zakończeniu odbioru celem przystąpienia do użytkowania obiektu budowlanego;
- e. pisemne oświadczenie podpisane przez kierownika budowy, że wszystkie roboty budowlane będące przedmiotem umowy są wykonane w pełnym zakresie, należyście, zgodnie z umową i dokumentacją projektową;
- f. pisemne oświadczenie podwykonawców, że wykonane przez nich roboty zostały w pełni rozliczone, a także że nie posiadają oni żadnych roszczeń finansowych do Wykonawcy, z tytułu zapłaty wynagrodzenia za wykonanie tych robót;
- g. pisemne oświadczenie dalszych podwykonawców, że wykonanie przez nich roboty zostały w pełni rozliczone, a także że nie posiadają oni żadnych roszczeń finansowych do podwykonawców, z tytułu zapłaty wynagrodzenia za wykonane przez nich roboty;
- h. dokumenty gwarancyjne, atesty materiałowe, certyfikaty, znaki jakości producenta, aprobaty techniczne oraz deklaracje zgodności dotyczące wbudowanych materiałów.
- i. potwierdzenie uiszczenia wszelkich należności względem Zamawiającego z tytułu zużytych mediów wykonanych usług;
- j. inwentaryzację geodezyjną powykonawczą z naniesionymi granicami ewidencyjnymi działek, k. pozwolenia, zezwolenia, uzgodnienia, opinie uzyskane przez Wykonawcę w związku z realizacją robót oraz potwierdzenia zapłaty opłat – w tym za zajęcie pasa drogowego, jeżeli konieczność wniesienia opłaty wiązała się z ich uzyskaniem.
- l. protokoły techniczne odbioru instalacji, urządzeń technicznych, robót ulegających zakryciu i zanikowi, wymaganych zaświadczeń właściwych jednostek i organów, w tym niezbędnych świadectw kontroli jakości, wyniki prób i badań, zaświadczenia właściwych jednostek i organów, protokoły odbioru technicznych, protokoły potwierdzające przeprowadzenie rozruchów urządzeń.
- m. kompletną dokumentację powykonawczą w tym dokumentację techniczną powykonawczą, potwierdzoną przez projektanta i Inspektora nadzoru n. dokumentację fotograficzną i filmową przedmiotu umowy, a w szczególności obrazującą przywrócenie terenu na którym prowadzono roboty budowlane do stanu pierwotnego,
- o. wyniki z kamerowania instalacji i sieci sanitarnych,

- p. dokumentów świadczących o przeprowadzeniu szkolenia pracowników Inwestora w zakresie obsługi i eksploatacji obiektów wraz z instalacjami;
- q. zatwierdzony przez Inspektora/Zamawiającego protokół z prób końcowych przeprowadzonych z wynikiem pozytywnym;
- r. projekt wykonawczy z naniesionymi ewentualnymi zmianami, w formie opisanej w OWW.,
- s. próbę szczelności na eksfiltrację,
- t. próbę szczelności na infiltrację,
- u. wyniki pomiarów wskaźnika zagęszczenia gruntu pod drogami,
- v. geodezyjna inwentaryzacja powykonawcza, w formie opisanej w pkt.1.4.3 PFU i OWW z klauzulami z ODGiK,
- w. szczegółowe rozliczenie wartości przedstawionych do przejęcia środków trwałych wg grup środków trwałych zgodnie z przepisami dotyczącymi rachunkowości,
- x. ewentualnie projekt budowlany zamienny dla odcinków sieci wykonanej niezgodnie z projektem budowlanym,
- y. opracowanie na bazie projektów budowlanych z naniesionymi oznaczeniami hydrantów,
- z. protokoły z pomiarów ciśnień hydrantów p.poż.
- aa. zgłoszenia zakończenia robót do sanepid, straży, WIOŚ z odpowiednim wyprzedzeniem
- bb. sprawozdanie techniczne (raport końcowy), który będzie zawierać:
 - zakres i lokalizację wykonanych robót,
 - wykaz wprowadzonych zmian w stosunku do Dokumentacji Projektowej przekazanej przez Inżyniera,
 - uwagi dotyczące warunków realizacji robót,
 - datę rozpoczęcia i zakończenia robót,
 - stwierdzenie osiągnięcia założonego celu i efektów.
- cc. rozliczenie robót budowlanych

Uwaga. Zamawiający dopuszcza możliwość zmiany listy dokumentów jakie należy przedłożyć przy odbiorach częściowych.

Jeżeli w toku czynności odbioru częściowego zostaną stwierdzone: Wady nadające się do usunięcia, to Inwestor może zażądać usunięcia wad, wyznaczając odpowiedni termin na dokonanie niezbędnych czynności celem ich usunięcia. Fakt usunięcia wad zostanie stwierdzony protokolarnie, a terminem zakończenia robót budowlanych w ramach wykonania zadania będzie w takiej sytuacji terminem usunięcia wad określonym w protokole usunięcia wad. Jeżeli w trakcie czynności odbioru okaże się, że wady nie nadają się do usunięcia, to Inwestor może według własnego wyboru:

- jeżeli wady umożliwiają użytkowanie obiektu zgodnie z jego przeznaczeniem obniżyć wynagrodzenie Wykonawcy do utraconej wartości użytkowej, estetycznej i technicznej,
- jeżeli wady uniemożliwiają użytkowanie obiektu zgodnie z jego przeznaczeniem, zażądać wykonania przedmiotu umowy po raz drugi, zachowując prawo do naliczania Wykonawcy zastrzeżonych kar i odszkodowań na zasadach określonych w umowie.
- odstąpić od umowy.

Do odbioru częściowego dokonywanego po usunięciu przez Wykonawcę stwierdzonych wad, przepisy powyższe stosuje się odpowiednio.

Każda czynność podejmowana w ramach procedury odbioru winna zostać zaprotokołowana.

Jeżeli w toku czynności odbioru zostanie stwierdzone, że przedmiot umowy nie osiągnął gotowości do odbioru z powodu nie zakończenia prac, to Inwestor odmówi odbioru z winy wykonawcy. Z czynności tej zostanie sporządzony protokół z wykazem braków. Miejsce, szczegółowy schemat prac odbiorowych oraz godzinę zebrania komisji odbiorowej wskazuje Inwestor.

Wykonawca zobowiązany jest ponosić koszty wszelkich badań i ekspertyz niezbędnych do prawidłowego sprawdzenia jakości wykonanych robót budowlanych (kamerowanie, badanie płytą dynamiczną, badania laboratoryjne).

Przed zgłoszeniem przez Wykonawcę gotowości do odbioru częściowego Wykonawca zobowiązany jest do przeprowadzenia określonych przez STWiORB właściwych prób z których dokumentacja będzie załącznikiem do zgłoszenia gotowości robót do odbioru częściowego. Za

dzień uznania przez Zamawiającego przedmiotu zadania za należyście wykonany uważa się w przypadku braku stwierdzenia w toku czynności odbiorowych wad lub braków, dzień zgłoszenia robót budowlanych do odbioru, natomiast w przypadku stwierdzenia wad lub braków, dzień zgłoszenia do powtórnego odbioru przedmiotu zadania jeżeli czynności odbiorowe potwierdzą usunięcie wad lub braków. Przepis powyższy stosuje się odpowiednio do odbiorów częściowych jak i do odbiorów robót zanikających.

Czynności odbiorowe mają na celu poza weryfikacją jakości i terminowości wykonania, zweryfikowanie ilości wykonanych elementów oraz długości zrealizowanej sieci dla których przyjęte były ceny jednostkowe, celem ustalenia należnego wynagrodzenia dla wykonawcy za zrealizowany przedmiot umowy. Bezusterkowy protokół z czynności odbioru z wykazaną długością zrealizowanej sieci oraz ilością wykonanych elementów i ich iloczynem w oparciu o ceny jednostkowe będzie podstawą dla Wykonawcy do wystawienia faktury VAT dokumentującej wykonanie robót budowlanych.

b. Odbiór końcowy – techniczny

Odbiór końcowy – techniczny jest dokonywany po zakończeniu przez Wykonawcę wszystkich Robót budowlanych składających się na przedmiot Umowy, na podstawie oświadczenia Kierownika budowy wpisanego do Dziennika budowy i potwierdzenia tego faktu przez Inspektora nadzoru inwestorskiego, po zgłoszeniu przez Wykonawcę zakończenia robót i zgłoszeniu gotowości do ich odbioru.

Przed zgłoszeniem gotowości do odbioru końcowego – technicznego Wykonawca przeprowadza wszystkie wymagane prawem próby i sprawdzenia, zawiadamiając o nich uprzednio Zamawiającego wpisem do Dziennika budowy w terminie umożliwiającym udział w próbach i sprawdzeniach przedstawicieli Zamawiającego.

W celu dokonania odbioru końcowego – technicznego Wykonawca przedstawia Zamawiającemu komplet dokumentów pozwalających na ocenę prawidłowego wykonania przedmiotu odbioru, a w szczególności: Dziennik budowy, zaświadczenia właściwych jednostek i organów, protokoły odbiorów technicznych i odbiorów częściowych, świadectwa kontroli jakości, certyfikaty i aprobaty techniczne oraz dokumentację powykonawczą ze wszystkimi zmianami dokonanymi w toku budowy.

Odbiór końcowy – techniczny jest przeprowadzany komisyjnie przy udziale upoważnionych przedstawicieli Zamawiającego, w tym Inspektora nadzoru inwestorskiego i upoważnionych przedstawicieli Wykonawcy. W uzasadnionych przypadkach komisja może korzystać z pomocy rzeczoznawców lub specjalistów branżowych.

O terminie odbioru Wykonawca ma obowiązek poinformowania Podwykonawców, przy udziale których wykonał przedmiot Umowy.

Przystąpienie do odbioru końcowego – technicznego następuje w terminie nie dłuższym niż 14 dni roboczych od dnia zgłoszenia robót do odbioru wpisem do Dziennika budowy. Odbiór nie może trwać dłużej niż 30 dni roboczych. Jeżeli w toku czynności odbioru końcowego – technicznego zostanie stwierdzone, że roboty budowlane będące jego przedmiotem nie są gotowe do odbioru z powodu ich niezakończenia, z powodu wystąpienia istotnych Wad, uniemożliwiających korzystanie z przedmiotu Umowy, lub z powodu nieprzeprowadzenia wymaganych prób i sprawdzeń, Zamawiający może odstąpić od Odbioru, wyznaczając Wykonawcy termin do wykonania robót, usunięcia Wad lub przeprowadzenia prób i sprawdzeń. Po upływie wyznaczonego terminu procedura odbiorowa jest ponawiana.

Komisja sporządza Protokół odbioru końcowego – technicznego robót.

Do zgłoszenia gotowości odbioru końcowego – technicznego wykonawca załącza:

- a) dziennik budowy;
- b) oświadczenia właścicieli o właściwym zagospodarowaniu terenów przyległych;
- c) pisemne oświadczenie podpisane przez kierownika budowy, że wszystkie roboty budowlane będące przedmiotem umowy są wykonane w pełnym zakresie, należyście, zgodnie z umową i dokumentacją projektową;
- d) pisemne oświadczenie podwykonawców, że wykonane przez nich roboty zostały w pełni rozliczone, a także że nie posiadają oni żadnych roszczeń finansowych do Wykonawcy, z tytułu

zapłaty wynagrodzenia za wykonanie tych robót;

e) pisemne oświadczenie dalszych podwykonawców, że wykonanie przez nich roboty zostały w pełni rozliczone, a także że nie posiadają oni żadnych roszczeń finansowych do podwykonawców, z tytułu zapłaty wynagrodzenia za wykonane przez nich roboty;

f) dokumenty gwarancyjne, atesty materiałowe, certyfikaty, znaki jakości producenta, aprobaty techniczne oraz deklaracje zgodności dotyczące wbudowanych materiałów;

g) potwierdzenie uiszczenia wszelkich należności względem Zamawiającego z tytułu zużytych mediów wykonanych usług;

h) inwentaryzację geodezyjną powykonawczą z naniesionymi granicami ewidencyjnymi działek,

i) pozwolenia, zezwolenia, uzgodnienia, opinie uzyskane przez Wykonawcę w związku z realizacją robót oraz potwierdzenia zapłaty opłat, jeżeli konieczność wniesienia opłaty wiązała się z ich uzyskaniem.

j) protokoły techniczne odbioru instalacji, urządzeń technicznych, robót ulegających zakryciu i zanikowi, wymaganych zaświadczeń właściwych jednostek i organów, w tym niezbędnych świadectw kontroli jakości, wyniki prób i badań, zaświadczenia właściwych jednostek i organów, protokoły odbioru technicznych, protokoły potwierdzające przeprowadzenie rozruchów urządzeń;

k) kompletną dokumentację powykonawczą w tym dokumentację techniczną powykonawczą, potwierdzoną przez projektanta i Inspektora nadzoru oraz instrukcje obsługi i eksploatacji obiektu, instalacji i urządzeń, dokumentację fotograficzną przedmiotu umowy a w szczególności obrazującą przywrócenie terenu na którym prowadzono roboty budowlane do stanu pierwotnego, instrukcje bezpieczeństwa pożarowego, instrukcje rozruchu (ruchu próbnego) , instrukcje obsługi i eksploatacji obiektu, urządzeń i instalacji wewnętrznych, wyniki z kamerowania instalacji i sieci sanitarnych, z prób szczelności, z przeprowadzenia próbnej eksploatacji oraz rozruchu urządzeń i instalacji wewnętrznych, (ruchu próbnego) instalacji wraz z ich pomiarem, dokumentów świadczących o przeprowadzeniu szkolenia pracowników

Inwestora w zakresie obsługi i eksploatacji obiektów wraz z instalacjami;

l) projekt budowlany z naniesionymi ewentualnymi zmianami,

m) protokoły prób szczelności,

n) wyniki pomiarów wskaźnika zagęszczenia gruntu pod drogami,

o) geodezyjna inwentaryzacja powykonawcza, w formie opisanej w pkt. 1.4.3 PFU z klauzulami z Ośrodka Dokumentacji Geodezyjnej i Kartograficznej w Tarnowie,

q) opracowanie na bazie projektów budowlanych z naniesionymi oznaczeniami hydrantów,

r) protokoły z pomiarów ciśnień hydrantów p.poż.

t) opracowanie na bazie projektów budowlanych z naniesionymi lokalizacjami oznaczonych słupków kablowych stanowiących pośrednie pkt pomiarowe,

u) zgłoszenia zakończenia robót do sanepid, straży z odpowiednim wyprzedzeniem

v) sprawozdanie techniczne (raport końcowy), który będzie zawierać:

- zakres i lokalizację wykonanych robót,
- uwagi dotyczące warunków realizacji robót,
- datę rozpoczęcia i zakończenia robót,
- stwierdzenie osiągnięcia założonego celu i efektów.

Jeżeli w toku czynności odbioru częściowego zostaną stwierdzone:

Wady nadające się do usunięcia, to Inwestor może zażądać usunięcia wad, wyznaczając odpowiedni termin na dokonanie niezbędnych czynności celem ich usunięcia. Fakt usunięcia wad zostanie stwierdzony protokolarnie, a terminem zakończenia robót budowlanych w ramach wykonania zadania będzie w takiej sytuacji terminem usunięcia wad określonym w protokole usunięcia wad. Jeżeli w trakcie czynności odbioru okaże się, że wady nie nadają się do usunięcia, to Inwestor może według własnego wyboru:

jeżeli wady umożliwiają użytkowanie obiektu zgodnie z jego przeznaczeniem obniżyć wynagrodzenie Wykonawcy do utraconej wartości użytkowej, estetycznej i technicznej, jeżeli wady uniemożliwiają użytkowanie obiektu zgodnie z jego przeznaczeniem, zażądać wykonania przedmiotu umowy po raz drugi, zachowując prawo do naliczania Wykonawcy zastrzeżonych kar i odszkodowań na zasadach określonych w umowie.

odstąpić od umowy.

Każda czynność podejmowana w ramach procedury odbioru winna zostać zaprotokołowana. Jeżeli w toku czynności odbioru zostanie stwierdzone, że przedmiot umowy nie osiągnął gotowości do odbioru z powodu nie zakończenia prac, to Inwestor odmówi odbioru z winy wykonawcy. Z czynności tej zostanie sporządzony protokół z wykazem braków.

Miejsce, szczegółowy schemat prac odbiorowych oraz godzinę zebrania komisji odbiorowej wskazuje Inwestor. Wykonawca zobowiązany jest ponosić koszty wszelkich badań i ekspertyz niezbędnych do prawidłowego sprawdzenia jakości wykonanych robót budowlanych (kamerowanie, badanie płytą dynamiczną, badania laboratoryjne). Przed zgłoszeniem przez Wykonawcę gotowości do odbioru końcowego - technicznego Wykonawca zobowiązany jest do przeprowadzenia określonych przez WWiORB właściwych prób z których dokumentacja będzie załącznikiem do zgłoszenia gotowości robót do odbioru częściowego. Za dzień uznania przez Zamawiającego przedmiotu zadania za należyte wykonany uważa się w przypadku braku stwierdzenia w toku czynności odbiorowych wad lub braków, dzień zgłoszenia robót budowlanych do odbioru, natomiast w przypadku stwierdzenia wad lub braków, dzień zgłoszenia do powtórnego odbioru przedmiotu zadania jeżeli czynności odbiorowe potwierdzą usunięcie wad lub braków.

Czynności odbiorowe mają na celu poza weryfikacją jakości i terminowości wykonania, zweryfikowanie ilości wykonanych elementów oraz długości zrealizowanej sieci dla których przyjęte były ceny jednostkowe, celem ustalenia należnego wynagrodzenia dla wykonawcy za zrealizowany przedmiot umowy.

c. Odbiór końcowy robót

Niezależnie od dokonania odbioru końcowego – technicznego, dokonany zostanie odbiór końcowy robót. Z odbioru końcowego robót sporządzony zostanie Protokół odbioru końcowego robót, który, po podpisaniu przez przedstawicieli obydwu Stron, będzie podstawą do dokonania końcowych rozliczeń Stron. Odbiór końcowy robót winien być dokonany w terminie 30 dni. Do odbioru końcowego robót

winien być przedłożone. szczegółowe rozliczenie wartości przedstawionych do przejścia środków trwałych wg grup środków trwałych zgodnie z przepisami dotyczącymi rachunkowości, W przypadku stwierdzenia w toku odbioru nieistotnych Wad przedmiotu Umowy, Strony uzgadniają w treści protokołu termin i sposób usunięcia Wad. Jeżeli Wykonawca nie usunie Wad w terminie lub w sposób ustalony w Protokole odbioru końcowego – technicznego albo końcowego, Zamawiający, po uprzednim powiadomieniu Wykonawcy, jest uprawniony do zlecenia usunięcia Wad podmiotowi trzeciemu na koszt i ryzyko Wykonawcy. Strony postanawiają, że do realizacji przez Zamawiającego przysługującego mu uprawnienia do wykonania zastępczego, o którym mowa w zdaniu poprzedzającym, nie jest konieczne uzyskanie uprzedniej zgody sądu.

Za dzień dokonania Odbioru końcowego, uznaje się dzień podpisania przez upoważnionych przedstawicieli Stron Umowy Protokołu odbioru końcowego robót.

Przeglądy gwarancyjne przeprowadzane są komisyjnie w okresie 90 dni roboczych przed upływem okresu rękojmi i gwarancji jakości. Jeżeli Wykonawca nie usunie Wad ujawnionych w okresie rękojmi lub gwarancji jakości w określonym przez Zamawiającego terminie, uwzględniającym możliwości techniczne lub technologiczne dotyczące usunięcia Wady, Zamawiający, po uprzednim zawiadomieniu Wykonawcy, jest uprawniony do zlecenia usunięcia Wad podmiotowi trzeciemu na koszt i ryzyko Wykonawcy. Strony postanawiają, że do realizacji przez Zamawiającego przysługującego mu uprawnienia do wykonania zastępczego, o którym mowa w zdaniu poprzedzającym, nie jest konieczne uzyskanie uprzedniej zgody sądu.

Odbiór gwarancyjny będzie dokonywany komisyjnie przy udziale upoważnionych przedstawicieli Zamawiającego i upoważnionych przedstawicieli Wykonawcy.

Odbiór gwarancyjny potwierdzany jest Protokołem odbioru usunięcia wad, sporządzanym po usunięciu wszystkich wad ujawnionych w okresie rękojmi lub gwarancji. Odbioru ostatecznego dokonuje się po upływie okresu rękojmi lub gwarancji jakości.

Odbiór ostateczny służy potwierdzeniu usunięcia wszystkich Wad ujawnionych w okresie rękojmi lub gwarancji jakości, w celu potwierdzenia usunięcia tych Wad i potwierdzenia wypełnienia przez

Wykonawcę wszystkich obowiązków wynikających z Umowy. Z odbioru ostatecznego sporządza się Protokół odbioru ostatecznego.

5 PODSTAWA PŁATNOŚCI

5.1 Ustalenia ogólne

Podstawą płatności jest wykonanie zakresu robót objętego umową, przewidzianego w HRF i potwierdzonego protokołem odbioru częściowego.

Płatność należy przyjmować zgodnie z obmiarem i oceną jakości użytych materiałów i jakością wykonanych robót, w oparciu o wyniki pomiarów i badań.

Rozliczenie zakresu robót związanych z budową sieci kanalizacyjnej i wodociągowej dokonane będzie w oparciu o cenę jednostkową skalkulowaną przez Wykonawcę za jednostkę obmiarową, ustaloną dla danej pozycji Wykazu Cen. Rozliczenie prac projektowych, dostawy i montażu przepompowni i urządzenia do wydawania wody w oparciu o przyjęte przez Wykonawcę ceny ryczałtowe dla 1 kpl. obiektu wraz z robotami towarzyszącymi o których w SWW.

Cena jednostkowa danej pozycji Wykazu Cen będzie uwzględniać wszystkie czynności, wymagania i badania składające się na jej wykonanie, określone dla tej roboty w SWW i w Dokumentacji Projektowej.

Podstawą płatności będą ceny podane przez Wykonawcę w Wykazie cen, które przez cały okres trwania umowy są niezmiennie.

Cena skalkulowana przez Wykonawcę za wykonanie określonego zakresu prac/robót z danej pozycji Wykazu cen będzie uwzględniać wszystkie czynności, wymagania i badania składające się na jej wykonanie, określone dla tej Roboty w Dokumentacji Projektowej i WWIORB.

Cena ryczałtowa będzie obejmować w szczególności:

- koszt prac projektowych,
- robociznę bezpośrednią wraz z towarzyszącymi kosztami,
- wartość zużytych materiałów wraz z kosztami ich zakupu,
- wartość pracy sprzętu wraz z kosztami jednorazowymi, (sprowadzenie sprzętu na Teren Budowy i z powrotem, montaż i demontaż na stanowisku pracy),
- koszty pośrednie, w skład których wchodzi: płace personelu i kierownictwa budowy, pracowników nadzoru i laboratorium, koszty urządzenia i eksploatacji zaplecza budowy (w tym doprowadzenie energii i wody, wydatki dotyczące bhp, usługi obce na rzecz budowy, opłaty za dzierżawę placów i bocznicy, ekspertyzy dotyczące wykonanych Robót, ubezpieczenia oraz koszty zarządu przedsiębiorstwa Wykonawcy i inne,
- zysk kalkulacyjny zawierający ewentualne ryzyko Wykonawcy z tytułu innych wydatków mogących wystąpić w czasie realizacji Robót w okresie gwarancyjnym,
- podatki obliczane zgodnie z obowiązującymi przepisami; do cen jednostkowych nie należy wliczać podatku VAT oraz opłat celnych i importowych.

Cena zaproponowana przez Wykonawcę w danej pozycji w Wycenionym Wykazie cen jest ostateczna i wyklucza się możliwość jej zmiany.

Szczegółowe informacje dotyczące rozliczeń zostały określone w projekcie Umowy.

5.2 Koszty zajęcia pasa drogowego

Koszty zajęcia pasa drogowego na czas prowadzenia Robót, wyliczonego zgodnie z Rozporządzeniem Rady Ministrów z dnia 3 grudnia 1998 r. w sprawie przepisów ustawy o drogach publicznych lub innego obowiązującego prawa miejscowego właściwego terenowo dla miejsca wykonywania Robót. Koszty zajęcia pasa drogowego na czas prowadzenia Robót ponosi Wykonawca.

5.3 Koszty umieszczenia obcych urządzeń w pasie drogowym

Opłaty za stałe umieszczenie obcych urządzeń w pasie drogowym ponosi Zamawiający. Wyjątek stanowią urządzenia niezbędne do prawidłowego wykonania robót, których koszt ponosi Wykonawca. Wniosek o umieszczenie urządzenia obcego w pasie drogowym sporządza Wykonawca robót.

5.4 Koszty pełnienia nadzoru Konserwatora Zabytków

Jeśli zachodzić będzie potrzeba zapewnienia nadzoru Konserwatora Zabytków (nadzoru archeologicznego) nad prowadzonymi robotami to będzie je ponosił Wykonawca i należy uwzględnić je w cenie kontraktowej.

5.5 Dokumentacja geodezyjna, wykonawcza i powykonawcza oraz prace pomiarowe

Wykonawca w ramach Kontraktu jest zobowiązany wykonać dokumentację geodezyjną, wykonawczą i powykonawczą inwestycji. Wykonawca także we własnym zakresie wykona wszelkie prace geodezyjne i pomiarowe, zgodnie z wymaganiami Kontraktu. Wymagania odnośnie dokumentacji powykonawczej zamieszczono w pkt 1.4.3 PFU.

5.6 Koszty zawarcia ubezpieczeń na roboty kontraktowe

Koszty zawarcia ubezpieczeń wymienionych w Umowie ponosi Wykonawca.

5.7 Koszty pozyskania zabezpieczenia wykonania i wszystkich wymaganych gwarancji

Koszty pozyskania Zabezpieczenia należytego wykonania umowy i wszystkich wymaganych Gwarancji ponosi Wykonawca.

5.8 Bezpieczeństwo i higiena pracy

Wykonawca powinien uwzględnić w swoich cenach wszelkie koszty związane z przestrzeganiem obowiązujących międzynarodowych i polskich przepisów bezpieczeństwa i higieny pracy, włączając w to koszt zakupu i utrzymania niezbędnego wyposażenia, jak też jego okresowych badań.

5.9 Porządek na budowie

Wykonawca powinien uwzględnić w swoich cenach koszty utrzymania budowy w stanie czystym i uporządkowanym tak jak jest to wymagane przez WwiORB.

5.10 Istniejąca infrastruktura

Wykonawca powinien uwzględnić w swoich cenach koszt badań istniejącej infrastruktury, na które wpływ mają roboty, dostarczenie informacji, rysunków, opisów i notatek wymaganych przez przepisy prawa lub inną władzę lub jakąkolwiek osobę czy organizację będącą zainteresowaną robotami oraz dla podjęcia wszelkich potrzebnych środków ostrożności dla uniknięcia jakichkolwiek uszkodzeń infrastruktury. Jakiegokolwiek szkody wyrządzone instalacjom wodnym, kanalizacyjnym, elektrycznym, gazowym czy telefonicznym powinny być naprawione przez służby stosowne dla danej instalacji na koszt Wykonawcy.

5.11 Materiały

Wykonawca powinien ująć w swoich cenach materiały zarówno te, które będzie sam dostarczał, jak i tych dostarczanych przez swoich podwykonawców.

5.12 Próby

Koszty wykonania prób oraz koszty wszelkiej obsługi i materiałów niezbędnych do wykonania prób i odbiorów winny być uwzględnione przez Wykonawcę w cenie umownej. Koszt zużycia wody wodociągowej w trakcie prób ponosić będzie Wykonawca. Sposób rozliczania z Wykonawcą został szczegółowo opisany w umowie i w WwiORB.

6 NORMY, AKTY PRAWNE, APROBATY TECHNICZNE I INNE DOKUMENTY I USTALENIA TECHNICZNE

Rozwiązania projektowe będą spełniać szczegółowo i kompletnie wymogi:

) Ustawa Prawo Zamówień Publicznych z dnia 29.01.2004r. (t. j. Dz. U. 2024 poz. 1320)

Budową sieci wodociągowych wraz z odgałęzieniami do granic działek prywatnych w m.Łasice i m.Brochów w Gminie Brochów, pow. Sochaczewski, województwo mazowieckie.

- } Ustawa z dnia 7 czerwca 2001r. o zbiorowym zaopatrzeniu w wodę i zbiorowym odprowadzaniu ścieków (t. j. Dz. U. 2021 poz. 2019)
- } Ustawa z dnia 7 lipca 1994 r. Prawo budowlane (t. j. Dz. U. 2024 poz. 725 z póź. zm.)
- } Ustawa z dnia 27 kwietnia 2001 r. Prawo ochrony środowiska (t.j. Dz.U. 2024 poz. 54 z póź. zm.)
- } Rozporządzenia Ministra Rozwoju i Technologii z dnia 20 grudnia 2021 r. w sprawie szczegółowego zakresu i formy dokumentacji projektowej, specyfikacji technicznych wykonania i odbioru robót budowlanych oraz programu funkcjonalno-użytkowego (Dz U.2021 poz.2454)
- } Rozporządzenie Ministra Spraw Wewnętrznych i Administracji z dnia 24 września 1998 r. w sprawie ustalania geotechnicznych warunków posadawiania obiektów budowlanych (Dz. U.2012, poz.463)
- } Rozporządzeniu Ministra Infrastruktury z dnia 12.04.2002 w sprawie warunków technicznych jakim powinny odpowiadać budynki i ich usytuowanie (t. j. Dz. U. 2022 poz. 1225 z póź. zm.)
- } Ustawa z dnia 18 lipca 2001 r. Prawo wodne (t. j. Dz.U. 2024 poz. 1087 z póź. zm.)
- Rozporządzenie Rady Ministrów z dnia 9 listopada 2004 w sprawie określenia rodzajów przedsięwzięć mogących znacząco oddziaływać na środowisko [...] (Dz. U. 2019 r, poz.1839-tekst jednolity)
- Rozporządzenie Ministra Infrastruktury z dnia 23 czerwca 2003 r., w sprawie informacji dotyczącej bezpieczeństwa i ochrony zdrowia oraz planu bezpieczeństwa i ochrony zdrowia (Dz. U. 2003 nr 120, poz. 1126)
- Rozporządzenie Ministra Infrastruktury z dnia 6 lutego 2003 r., w sprawie bezpieczeństwa i higieny pracy podczas wykonywania robót budowlanych (Dz. U. Nr 47, poz. 401)
- Rozporządzenie Transportu i Budownictwa z dnia 21 kwietnia 2011 w sprawie samodzielnych funkcji technicznych w budownictwie (Dz.U. 2019, poz.831)
- Rozporządzenie Ministra Spraw Wewnętrznych z dnia 7 czerwca 2010r. w sprawie ochrony przeciwpożarowej budynków, innych obiektów budowlanych i terenów (t. j. Dz.U. z 2023 poz. 822)
- Ustawa z dnia 16 kwietnia 2004 r. o wyrobach budowlanych (t. j. Dz. U. 2021, poz.1213)
- Ustawa z dnia 30 sierpnia 2002 r. o systemie oceny zgodności (t. j. Dz.U. 2023 poz. 215).
- Ustawa z dnia 7 lipca 2022r. O zmienia ustawy – Prawo budowlane oraz niektórych innych ustaw (Dz.U. 2022 poz. 1557)
- Ustawa z dnia 25 czerwca 2015 r. o zmianie ustawy o wyrobach budowlanych, ustawy – Prawo budowlane oraz ustawy o zmianie ustawy o wyrobach budowlanych oraz ustawy o systemie oceny zgodności (Dz.U. 2015 poz. 1165)
- Rozporządzenie Ministra Infrastruktury i Budownictwa z dnia 17 listopada 2016r. W sprawie krajowych ocen technicznych (Dz.U. 2016 poz. 1968)
- Rozporządzenie Ministra Infrastruktury z dnia 11 sierpnia 2004 r. w sprawie sposobów deklarowania zgodności wyrobów budowlanych oraz sposobu znakowania ich znakiem budowlanym (Dz. U. 2021, poz.1213)
- Ustawa z dnia 13 czerwca 2013r. O zmianie ustawy o wyrobach budowlanych oraz ustawy o systemie oceny zgodności (Dz.U. 2013 poz. 898)
- Warunki techniczne wykonania i odbioru sieci wodociągowych – zeszyt 3, COBRTI INSTAL, 2001r.
- Warunki umowy

Normy i inne przepisy

1. PN-B-06050:1999 Roboty ziemne. Wymagania ogólne.
2. PN-B-10736:1999 Roboty ziemne. Wykopy otwarte dla przewodów wodociągowych i kanalizacyjnych. Warunki techniczne wykonania.
3. PN-91/B-01811: Antykorozyjne zabezpieczenia w budownictwie. Konstrukcje betonowe i żelbetowe. Ochrona materiałowo-strukturalna. Wymagania ogólne.
5. PN-85/H-74306: Armatura i rurociągi. Wymiary połączeniowe kołnierzy na ciśnienie nominalne do 1 MPa.
6. PN 74/C-89200: Rury z nieplastyfikowanego polichlorku winylu. Wymiary.
7. PN-87/B-01060 Sieć wodociągowa zewnętrzna. Obiekty, elementy wyposażenia.
8. PN-81/B-10725 Wodociągi. Przewody zewnętrzne. Wymagania i badania przy odbiorze.

Budową sieci wodociągowych wraz z odgałęzieniami do granic działek prywatnych w m.Łasice i m.Brochów w Gminie Brochów, pow. Sochaczewski, województwo mazowieckie.

9. PN-91/B-10728 Studzienki wodociągowe.
10. PN-86/B-09700 Tablice orientacyjne do oznaczania uzbrojenia na przewodach wodociągowych.
11. PN-92/N-01255 Barwy bezpieczeństwa i znaki bezpieczeństwa.
12. PN-92/N-01256.02 Znaki bezpieczeństwa. Ewakuacja.
16. PN-ISO 3545-1:1996 Rury stalowe i kształtki. Symbole stosowane w specyfikacjach technicznych. Rury stalowe i kształtki rurowe o przekroju okrągłym.
17. PN-ISO 5252:1996 Rury stalowe. Systemy tolerancji.
18. PN-64/H-74204 Rurociągi - Rury stalowe przewodowe - Średnice zewnętrzne
19. PN-92/M-74001 - Armatura przemysłowa. Ogólne wymagania i badania
20. PN-ISO 7005-1:1996 Kołnierze metalowe - Kołnierze stalowe
21. PN-86/H-74374.01 Armatura i rurociągi - Połączenia kołnierzowe - Uszczelki –Wymagania ogólne.
22. PN-EN20225:1994 Części złączne - Śruby, wkręty i nakrętki - Wymiarowanie.
23. PN-92/B-01706 Instalacje wodociągowe - Wymagania w projektowaniu.
24. PN-B-02424:1999 Rurociągi - Kształtki - Wymagania i metody badań.

7 CZĘŚĆ INFORMACYJNA

7.1 Dokumenty potwierdzające zgodność zamierzenia budowlanego z wymaganiami wynikającymi z odrębnych przepisów

) Zamawiający dysponuje mapami do celów projektowych,

7.2 Stosowanie się do prawa i innych przepisów

Wykonawca zobowiązany jest znać wszystkie przepisy wydane przez władze centralne i miejscowe oraz inne przepisy i wytyczne, które są w jakikolwiek sposób związane z robotami i będzie w pełni odpowiedzialny za przestrzeganie tych praw, przepisów i wytycznych podczas prowadzenia robót. Wykonawca będzie przestrzegać praw patentowych i będzie w pełni odpowiedzialny za wypełnienie wszelkich wymagań prawnych odnośnie wykorzystania opatentowanych urządzeń lub metod i w sposób ciągły będzie informować Inżyniera o swoich działaniach, przedstawiając kopie zezwoleń i inne odnośne dokumenty.

7.3 Prawa autorskie

Z chwilą przyjęcia przez Zamawiającego utworów powstałych w związku z realizacją niniejszej Umowy (lub przyjmowanej przez niego części), w ramach Ceny ofertowej brutto, Wykonawca przenosi na rzecz Zamawiającego bezwarunkowo, bez dodatkowych opłat, całość autorskich praw majątkowych do każdego z przyjmowanych przez Zamawiającego utworów w rozumieniu ustawy z dnia 4 lutego 1994r. o Prawie autorskim i prawach pokrewnych (t.j. Dz. U. z 2006 r. Nr 90, poz. 631 z późn. zm.), stworzonych na potrzeby realizacji przedmiotu Umowy, w szczególności takich jak: raporty, mapy, wykresy, rysunki, plany, dane statystyczne, ekspertyzy, obliczenia, projekty budowlane, wykonawcze i inne dokumenty przekazane Zamawiającemu w wykonaniu niniejszej Umowy, zwanych dalej „utworami”. Przeniesienie autorskich praw majątkowych następować będzie z chwilą przyjęcia danego utworu przez Zamawiającego, bez dodatkowych oświadczeń stron w tym zakresie wraz z wyłącznym prawem do wykonywania i zezwalania na wykonywanie zależnych praw autorskich, na polach eksploatacji wskazanych w pkt 28.2 Umowy. Równocześnie Wykonawca przenosi na rzecz Zamawiającego własność wszelkich egzemplarzy lub nośników, na których utrwalono ww. Utwory, które przekaże Zamawiającemu stosownie do postanowień niniejszej Umowy. W wypadku, gdy Zamawiający tego zażąda, Wykonawca – bez prawa do odrębnego wynagrodzenia – zobowiązany będzie do złożenia odrębnego, pisemnego, oświadczenia o przeniesieniu na Zamawiającego praw, o których mowa p/w Zamawiający z chwilą przeniesienia na niego autorskich praw majątkowych i praw zależnych do utworów wchodzących w skład ww. dokumentacji lub jej części będzie mógł korzystać z niej w całości lub w części, w szczególności na następujących polach eksploatacji:

a. utrwalenie i zwielokrotnianie dowolnymi technikami, w tym drukarskimi, poligraficznymi,

- reprograficznymi, informatycznymi, cyfrowymi, w tym kserokopie, slajdy, reprodukcje komputerowe, odręcznie i odmianami tych technik,
- b. wykorzystywanie wielokrotnie utworu do realizacji celów, zadań i inwestycji Zamawiającego,
 - c. wykorzystanie do opracowania wniosku o dofinansowanie z funduszy UE,
 - d. wprowadzanie do pamięci komputera,
 - e. wykorzystanie w zakresie koniecznym dla prawidłowej eksploatacji utworu w przedsiębiorstwie Zamawiającego w dowolnym miejscu i czasie w dowolnej liczbie,
 - f. udostępnianie wykonawcom, w tym także wykonanych kopii,
 - g. najem, dzierżawa,
 - h. wielokrotne wykorzystywanie do opracowania i realizacji projektu technicznego z przedmiarami i kosztorysami inwestorskimi,
 - i. rozpowszechnianie w inny sposób w tym: wprowadzanie do obrotu, ekspozycja, publikowanie części lub całości, opracowania,
 - j. przetwarzanie, wprowadzanie zmian, poprawek i modyfikacji.

Postanowienia o których mowa p/w stosuje się odpowiednio do zmian utworów wchodzących w skład ww. dokumentacji w ramach nadzoru autorskiego dokonane podczas wykonywania prac objętych tą dokumentacją. Rozpowszechnianie na polach eksploatacji określonych w niniejszym pkt może następować w całości, w części, we fragmentach, samodzielnie, w połączeniu z dziełami innych podmiotów, w tym jako część dzieła zbiorowego, po zarchiwizowaniu w formie elektronicznej i drukowanej, po dokonaniu opracowań, przystosowań, uzupełnień lub innych modyfikacji, itd. W przypadku wystąpienia przez jakąkolwiek osobę trzecią w stosunku do Zamawiającego z roszczeniem z tytułu naruszenia praw autorskich, zarówno osobistych, jak i majątkowych, jeżeli naruszenie nastąpiło w związku z nienależytym wykonaniem dokumentacji w ramach Umowy przez Wykonawcę, Wykonawca:

- a. przyjmie na siebie pełną odpowiedzialność za powstanie oraz wszelkie skutki powyższych zdarzeń;
- b. w przypadku skierowania sprawy na drogę postępowania sądowego wstąpi do procesu po stronie Zamawiającego i pokryje wszelkie koszty związane z udziałem Zamawiającego w postępowaniu sądowym oraz ewentualnym postępowaniu egzekucyjnym, w tym koszty obsługi prawnej postępowania;
- c. poniesie wszelkie koszty związane z ewentualnym pokryciem roszczeń majątkowych i niemajątkowych związanych z naruszeniem praw autorskich majątkowych lub osobistych osoby lub osób zgłaszających roszczenia. Jeżeli do czasu odstąpienia od Umowy przez Stronę autorskie prawa majątkowe, o których mowa w niniejszym pkt, nie zostaną przeniesione na Zamawiającego, przejście tych praw na Zamawiającego nastąpi z chwilą odstąpienia przez Stronę od Umowy.

7.4 Równoważność norm i zbiorowo przepisów prawnych

Gdziekolwiek w kontrakcie powołane są konkretne normy lub przepisy, które spełniać mają materiały, wyposażenie, sprzęt i inne dostarczone towary, oraz wykonane i zbadane roboty, będą obowiązywać postanowienia najnowszego wydania lub poprawionego wydania powołanych norm i przepisów, o ile w kontrakcie nie postanowiono inaczej. W przypadku, gdy powołane normy i przepisy są państwowe lub odnoszą się do konkretnego kraju lub regionu, mogą być również stosowane inne normy zapewniające zasadniczo równy lub wyższy poziom wykonania niż powołane normy lub przepisy, pod warunkiem ich uprzedniego sprawdzenia i pisemnego zatwierdzenia przez Inspektora nadzoru inwestorskiego. Różnice pomiędzy powołanymi normami, a ich proponowanymi zamiennikami muszą być dokładnie opisane przez Wykonawcę i przedłożone zespołowi inspektorów nadzoru inwestorskiego, co najmniej na 28 dni przed datą oczekiwanego przez Wykonawcę zatwierdzenia ich przez zespół. W przypadku, kiedy zespół inspektorów stwierdzi, że zaproponowane zmiany nie zapewniają zasadniczo równego lub wyższego poziomu wykonania Wykonawca zastosuje się do norm powołanych w dokumentach.

7.5 Dodatkowe wytyczne inwestorskie i uwarunkowania związane z budowa i jej przeprowadzeniem Wszelkie wytyczne i uwarunkowania związane z realizacją prac objętych

Budową sieci wodociągowych wraz z odgałęzieniami do granic działek prywatnych w m.Łasice i m.Brochów w Gminie Brochów, pow. Sochaczewski, województwo mazowieckie.

niniejszym kontraktem zostały szczegółowo opisane w PFU. Ewentualne dodatkowe uzupełniające uzgodnienia z Zamawiającym dokonywane winny być przez Wykonawcę na bieżąco podczas opracowywania projektu budowlanego i realizacji robót budowlanych.

7.6 Załączniki

Wszelkie wytyczne i uwarunkowania związane z realizacją prac objętych niniejszym kontraktem zostały szczegółowo opisane w Programie Funkcjonalno – Użytkowym. Ewentualne dodatkowe uzupełniające uzgodnienia z Zamawiającym dokonywane winny być przez Wykonawcę na bieżąco podczas opracowywania projektu budowlanego i realizacji robót budowlanych.

Pozostałe załączniki do PFU i WwiORB:

- załącznik nr 1 do PFU – Część opisowa
- załącznik nr 2 do PFU – Wykaz cen
- załącznik nr 3 do PFU – Załącznik graficzny z naniesionym zakresem poszczególnych zadań – mapa w skali 1:25 000
- załącznik nr 4 do PFU - Załączniki graficzne z naniesionym zakresem poszczególnych zadań – mapy w skali 1:2 000 i 1:1000

ZAŁĄCZNIK NR 1 do PFU

CZĘŚĆ OPISOWA

Nazwa zamówienia:

KONTRAKT :

Zaprojektowanie i wykonanie robót budowlanych związanych z budową sieci wodociągowych w m.Łasice i m.Brochów w Gminie Brochów, pow. Sochaczewski, województwo mazowieckie.

Projekt:

1. Budowa sieci wodociągowej wraz z odgałęzieniami wodociągowymi do granicy działek prywatnych w m.Łasice w dz.nr ew.52/14 w Gminie Brochów, pow. Sochaczewski, województwo mazowieckie.
2. Budowa sieci wodociągowej wraz z odgałęzieniami do granicy działek prywatnych w m.Łasice w dz. nr ew. 30, 195, 196, 197, 198 w Gminie Brochów, pow. Sochaczewski, województwo mazowieckie.
3. Budowa sieci wodociągowej wraz z odgałęzieniami do granicy działek prywatnych w m. Brochów w dz. nr ew. 197/17 w Gminie Brochów, pow. Sochaczewski, województwo mazowieckie.

- **Adres obiektu budowlanego:**

- Projekt 1 - Budowa sieci wodociągowej wraz z odgałęzieniami wodociągowymi do granicy działek prywatnych w m.Łasice w dz.nr ew.52/14 w Gminie Brochów, pow. Sochaczewski, województwo mazowieckie.
Jednostka ewidencyjna : 142802_2, gm.Brochów
Obręb ewidencyjny : 0017 Łasice,
Działka nr ew. : 50, 52/14
- Projekt 2 - Budowa sieci wodociągowej wraz z odgałęzieniami do granicy działek prywatnych w m.Łasice w dz. nr ew. 30, 195, 196, 197, 198 w Gminie Brochów, pow. Sochaczewski, województwo mazowieckie.
Obręb ewidencyjny : 0017 Łasice
Działka nr ew.: 30, 195, 196, 197, 198,
- Projekt 3 - Budowa sieci wodociągowej wraz z odgałęzieniami do granicy działek prywatnych w m. Brochów w dz. nr ew. 197/17 w Gminie Brochów, pow. Sochaczewski, województwo mazowieckie.
Obręb ewidencyjny : 0004 Brochów
Działka nr ew.: 190, 197/17
-

Budową sieci wodociągowych wraz z odgałęzieniami do granic działek prywatnych w m.Łasice i m.Brochów w Gminie Brochów, pow. Sochaczewski, województwo mazowieckie.

ZAŁĄCZNIK NR 2 do PFU

WYKAZ CEN

Nazwa zamówienia:

KONTRAKT :

Zaprojektowanie i wykonanie robót budowlanych związanych z budową sieci wodociągowych w m.Łasice i m.Brochów w Gminie Brochów, pow. Sochaczewski, województwo mazowieckie.

Projekt:

- Budowa sieci wodociągowej wraz z odgałęzieniami wodociągowymi do granicy działek prywatnych w m.Łasice w dz.nr ew.52/14 w Gminie Brochów, pow. Sochaczewski, województwo mazowieckie.
- Budowa sieci wodociągowej wraz z odgałęzieniami do granicy działek prywatnych w m.Łasice w dz. nr ew. 30, 195, 196, 197, 198 w Gminie Brochów, pow. Sochaczewski, województwo mazowieckie.
- Budowa sieci wodociągowej wraz z odgałęzieniami do granicy działek prywatnych w m. Brochów w dz. nr ew. 197/17 w Gminie Brochów, pow. Sochaczewski, województwo mazowieckie.
-

Budową sieci wodociągowych wraz z odgałęzieniami do granic działek prywatnych w m.Łasice i m.Brochów w Gminie Brochów, pow. Sochaczewski, województwo mazowieckie.

WYKAZ CEN	
PREAMBUŁA	
1. UWAGI OGÓLNE	
2. CENY	
3. PŁATNOŚCI	
WYKAZ CEN – ZESTAWIENIE ZBIORCZE	
WYKAZ CEN NR 1 – POZYCJE OGÓLNE	
WYKAZ CEN NR 2 – BUDOWA SIECI WODOCIĄGOWEJ	

PREAMBUŁA

1. Uwagi ogólne

Płatności za wszystkie pozycje Robót zostaną dokonane na podstawie ustalonej kwoty ryczałtowej, zgodnie z Klauzulą Warunków Kontraktu. Opisy poszczególnych pozycji podane w Podziale Ceny Ogólnej (w poszczególnych Wykazach Cen) nie powinny być traktowane jako ograniczające zobowiązania Wykonawcy wynikające z Kontraktu na wykonanie Robót, które zostały wyczerpująco opisane w innych dokumentach.

2. Ceny

Ceny Wszystkich pozycji Robót powinny zostać podane w PLN

Niezależnie od ograniczeń, jakie mogą sugerować sformułowania dotyczące poszczególnych pozycji w Wykazach Cen i/lub wyjaśnienia w niniejszym wstępie, Wykonawca winien mieć pełną świadomość, że kwoty, które wprowadził do Wykazów Cen, dotyczą Robót zakończonych całkowicie pod każdym względem. Przyjmuje się, że Wykonawca jest w pełni świadom wszystkich wymagań i zobowiązań, wyrażonych bezpośrednio, czy też sugerowanych, objętych każdą częścią niniejszego Kontraktu i że stosownie do nich wycenił wszystkie pozycje. W związku z powyższym podane kwoty muszą obejmować wszelkie wydatki poboczne i nieprzewidziane oraz ryzyko każdego rodzaju, niezbędne do zaprojektowania, budowy, ukończenia, uruchomienia i konserwacji całości Robót zgodnie z Kontraktem. Kwoty wprowadzone przez Wykonawcę w odniesieniu do wszystkich pozycji w Wykazach Cen muszą odzwierciedlać właściwy związek z kosztem wykonywania Robót opisanych w Kontrakcie. Wszystkie koszty stałe, zyski, koszty ogólne i podobnego rodzaju obciążenia (o ile nie wymienione osobno), odnoszące się do niniejszego Kontraktu jako całości, należy rozdzielić pomiędzy wszystkie kwoty podane w Wykazach Cen, podczas gdy koszty dotyczące określonych części Kontraktu należy rozciągnąć na te pozycje, których te części dotyczą. Cena zamieszczona w Ofercie będzie ceną łączną za wykonanie umowy i powinna obejmować:

- Dokumentację Wykonawcy wg PFU wraz z uzyskaniem pozwolenia na budowę, niezbędnymi opłatami administracyjnymi, m.in. związanymi z wycinką drzew, zajęciem pasa drogowego, umieszczeniem urządzeń obcych w pasie drogowym w danym roku, opłatą za przyłączenie do sieci elektroenergetycznej oraz wymaganymi uzgodnieniami,
- Roboty budowlane wg PFU, inne niezbędne prace, próby, próby końcowe i szkolenia,
- Obsługę geodezyjną,
- Uzgodnienia trasy sieci wodociągowych z właścicielami posesji,
- Objazdy, przejazdy, organizację ruchu,
- Opracowanie instrukcji obsługi i eksploatacji,
- Opłacenie badań i ekspertyz niezbędnych do oceny prawidłowości wykonanej umowy wykonanych przez niezależne Instytucje,
- Badania instalacji elektrycznych i kablowych,
- Zakup materiałów eksploatacyjnych niezbędnych do uruchomienia i przeprowadzenia niezbędnych prób, prób końcowych i prób eksploatacyjnych,
- Zakup i rozwieszenie niezbędnych tablic informacyjnych, w tym instrukcji bhp i ppoż., Zakup sprzętu bhp i ppoż.,
- Zapłata za energię i inne media zużyte w trakcie budowy oraz wykonywania prób i prób końcowych,
- Zabezpieczenie praw właścicieli posesji i budynków sąsiadujących z Terenem Budowy,
- Uzyskanie Dziennika Budowy wraz z kolejnymi egzemplarzami
- Zapewnienie Nadzoru Autorskiego
- Inne opłaty administracyjne.

3. Płatności

Płatności zostaną określone na podstawie aktualnego, wyrażonego procentowo, postępu Robót. Płatności będą dokonywane zgodnie z Warunkami Kontraktu.

Wykaz Cen –Zestawienie Zbiorcze

Wykaz cen Nr	Tytuł	Kwota w PLN bez Vat
1	Pozycje ogólne
2	Sieć wodociągowa - budowa
Razem w PLN bez VAT	
Podatek od towarów i usług VAT	
Koszt projektowania i budowy – kwota w PLN łącznie z VAT (do przeniesienia do formularza oferty)	

Powyższy **koszt projektowania i budowy** będzie stanowił **Zatwierdzoną Kwotę Kontraktową**.

Wykaz Cen nr 1 –Pozycje Ogólne

Lp	Opis	Jednostka	Kwota w PLN (bez VAT)
1.1	Ubezpieczenia i gwarancje zgodnie z Warunkami Kontraktu	ryczałt	
1.2	Dokumentacja Projektowa : - Stacja Podwyższania Ciśnienia - Sieć wodociągowa	ryczałt	
1.3	Zaplecze Wykonawcy	ryczałt	
1.4	Tablice informacyjne i pamiątkowe	ryczałt	
1.5	Obsługa geodezyjna	ryczałt	
1.6	Analizy i badania uzupełniające	ryczałt	
1.7	Dokumenty Wykonawcy, analizy, uzgodnienia, opinie, decyzje, badania uzupełniające itp.	ryczałt	
1.8	Próby Końcowe: przedodbiorowe i odbiorowe	ryczałt	
1.9	Instrukcje eksploatacji i konserwacji, dokumentacja powykonawcza	ryczałt	
RAZEM (do przeniesienia do Zestawienia Zbiorczego)			

Wykaz Cen nr 2 –Budowa sieci wodociągowej

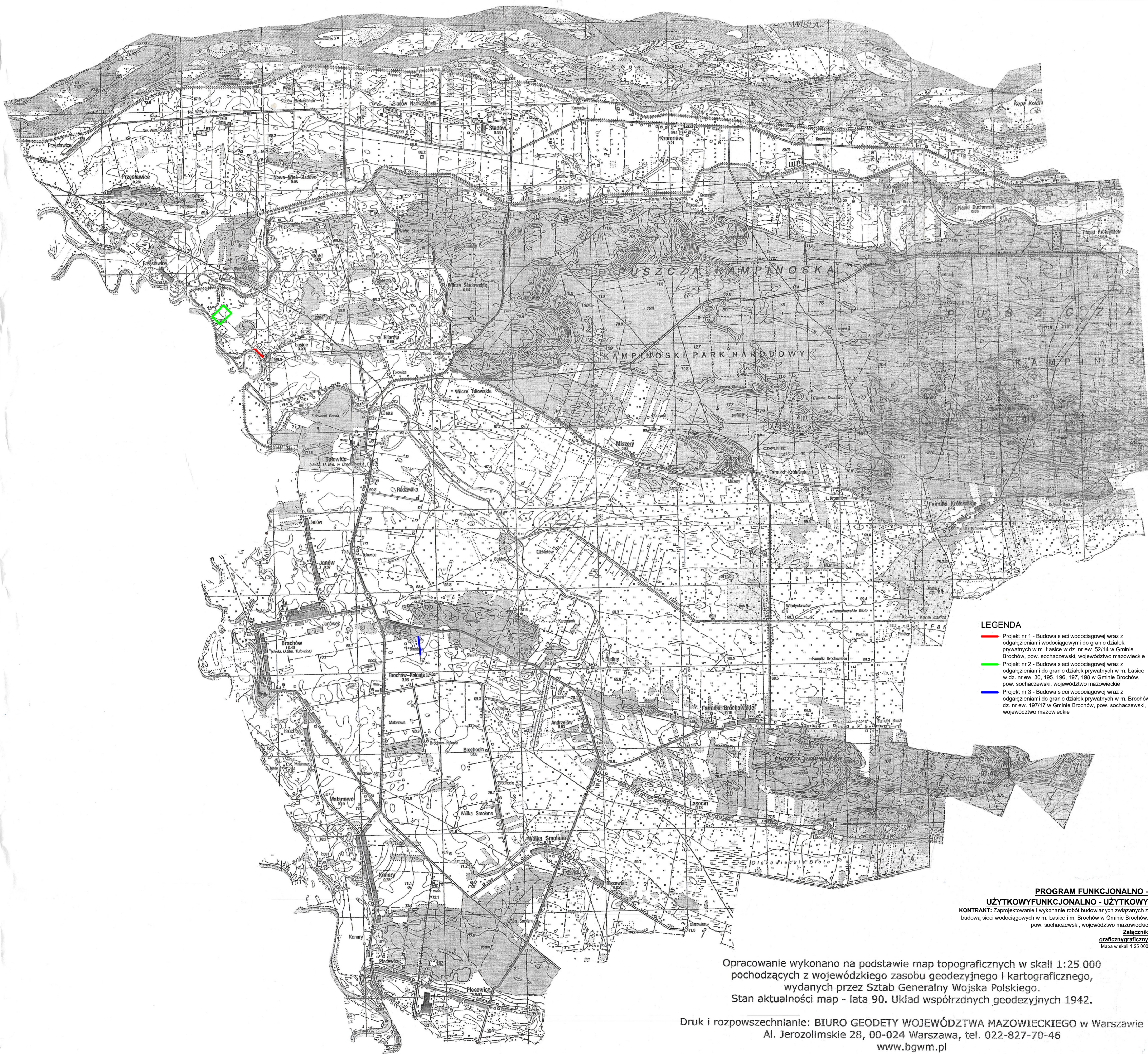
Lp	Opis	Jednostka	Kwota w PLN bez VAT
1.1	Budowa sieci wodociągowej rozdzielczej	ryczałt	
1.2	Budowa odgałęzień wodociągowych	ryczałt	
1.3	Koszt zajęcia pasa drogowego w drogach gminnych i powiatowych	ryczałt	
1.4	Rozbiórka i odtworzenie nawierzchni dróg, chodników, poboczy i terenów zielonych	ryczałt	
Razem do przeniesienia do zestawienia zbiorczego			

**ZAŁĄCZNIK NR 3
DO PFU**

**ZAŁĄCZNIK GRAFICZNY
MAPA ORIENTACYJNA**

GMINA BROCHÓW

skala 1: 25 000



LEGENDA

- Projekt nr 1 - Budowa sieci wodociągowej wraz z odgałęzieniami wodociągowymi do granic działek prywatnych w m. Łasice w dz. nr ew. 52/14 w Gminie Brochów, pow. sochaczewski, województwo mazowieckie
- Projekt nr 2 - Budowa sieci wodociągowej wraz z odgałęzieniami do granic działek prywatnych w m. Łasice w dz. nr ew. 30, 195, 196, 197, 198 w Gminie Brochów, pow. sochaczewski, województwo mazowieckie
- Projekt nr 3 - Budowa sieci wodociągowej wraz z odgałęzieniami do granic działek prywatnych w m. Brochów w dz. nr ew. 197/17 w Gminie Brochów, pow. sochaczewski, województwo mazowieckie

PROGRAM FUNKCJONALNO - UŻYTKOWY FUNKCJONALNO - UŻYTKOWY

KONTRAKT: Zaprojektowanie i wykonanie robót budowlanych związanych z budową sieci wodociągowych w m. Łasice i m. Brochów w Gminie Brochów, pow. sochaczewski, województwo mazowieckie

Załącznik
graficzny
Mapa w skali 1:25 000

Opracowanie wykonano na podstawie map topograficznych w skali 1:25 000 pochodzących z wojewódzkiego zasobu geodezyjnego i kartograficznego, wydanych przez Sztab Generalny Wojska Polskiego.
Stan aktualności map - lata 90. Układ współrzędnych geodezyjnych 1942.

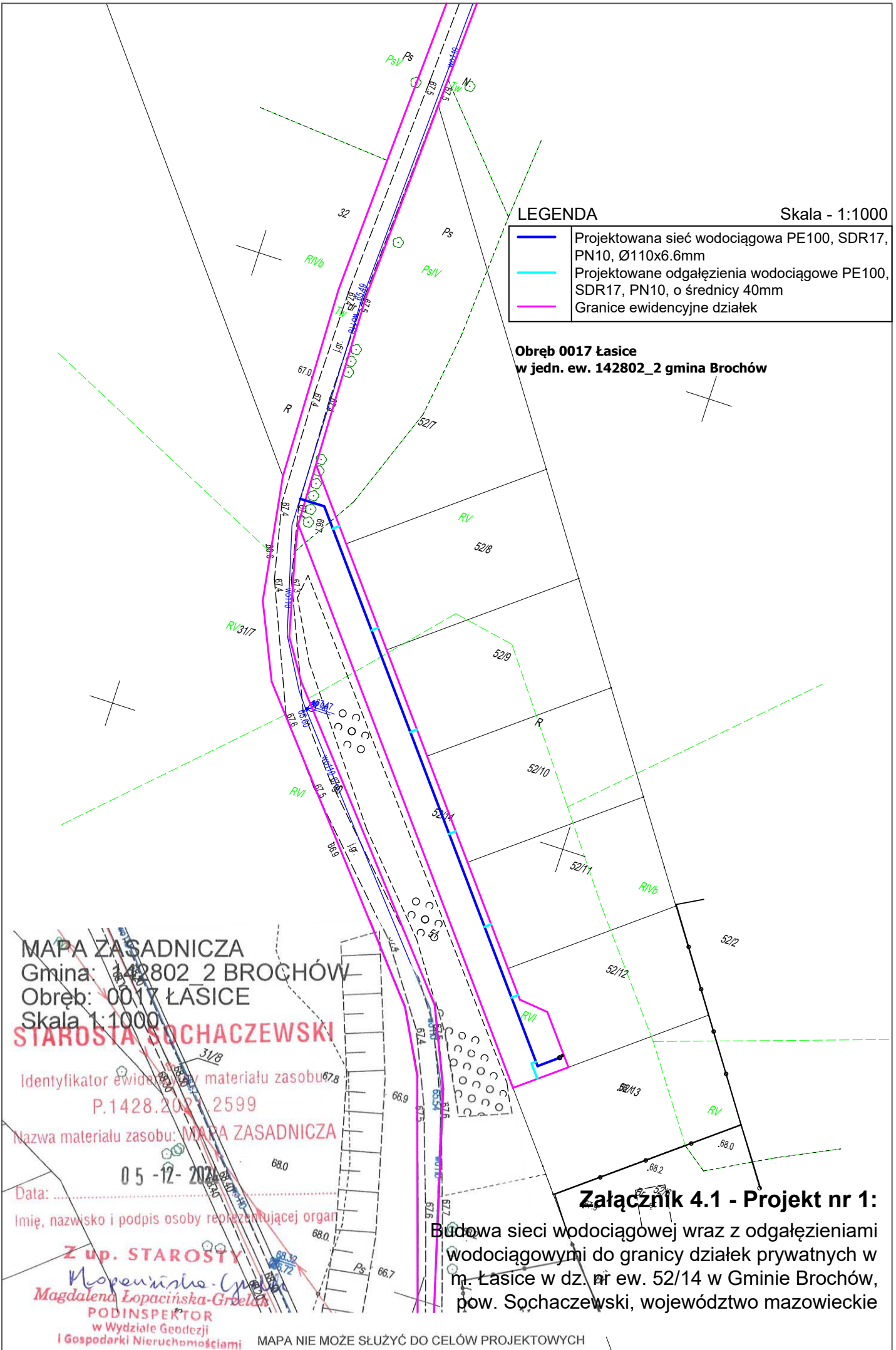
Druk i rozpowszechnianie: BIURO GEODETY WOJEWÓDZTWA MAZOWIECKIEGO w Warszawie
Al. Jerozolimskie 28, 00-024 Warszawa, tel. 022-827-70-46
www.bgwm.pl

ZAŁĄCZNIK NR 4 DO PFU

ZAŁĄCZNIKI GRAFICZNE

Zestawienie załączników graficznych :

- Załącznik 4.1 - . Budowa sieci wodociągowej wraz z odgałęzieniami wodociągowymi do granicy działek prywatnych w m.Łasice w dz.nr ew.52/14 w Gminie Brochów, pow. Sochaczewski, województwo mazowieckie.- proponowany przebieg trasy – skala 1:1000
- Załącznik 4.2 - Budowa sieci wodociągowej wraz z odgałęzieniami wodociągowymi do granicy działek prywatnych w m.Łasice w dz.nr ew. 30, 195, 196, 197, 198 w Gminie Brochów, pow. Sochaczewski, województwo mazowieckie.- proponowany przebieg trasy – skala 1:1000
- Załącznik 4.3 - Budowa sieci wodociągowej wraz z odgałęzieniami wodociągowymi do granicy działek prywatnych w m.Brochów w dz.nr ew.197/17 w Gminie Brochów, pow. Sochaczewski, województwo mazowieckie.- proponowany przebieg trasy – skala 1:1000



LEGENDA

Skala - 1:1000

	Projektowana sieć wodociągowa PE100, SDR17, PN10, Ø110x6.6mm
	Projektowane odgałęzienia wodociągowe PE100, SDR17, PN10, o średnicy 40mm
	Granice ewidencyjne działek

**Obręb 0017 Łasice
w jedn. ew. 142802_2 gmina Brochów**

MAPA ZASADNICZA
Gmina: 142802_2 BROCHÓW
Obręb: 0017 ŁASICE
Skala 1:1000

STAROSTA SOCHACZEWSKI

Identyfikator ewidencyjny materiału zasobu: P.1428.202.2599

Nazwa materiału zasobu: MAPA ZASADNICZA

Data: 05-12-2024




Imię, nazwisko i podpis osoby reprezentującej organ

Z up. STAROSTY
Magdalena Łopacińska-Groela
PODINSPEKTOR
w Wydziale Geodezji
i Gospodarki Nieruchomościami

Załącznik 4.1 - Projekt nr 1:

Budowa sieci wodociągowej wraz z odgałęzieniami wodociągowymi do granicy działek prywatnych w m. Łasice w dz. nr ew. 52/14 w Gminie Brochów, pow. Sochaczewski, województwo mazowieckie

LEGENDA Skala - 1:1000

	Projektowana sieć wodociągowa PE100, SDR17, PN10, Ø110x6.6mm
	Projektowane odgałęzienia wodociągowe PE100, SDR17, PN10, o średnicy 40mm
	Granice ewidencyjne działek

Obręb 0017 Łasice
w jedn. ew. 142802_2 gmina Brochów

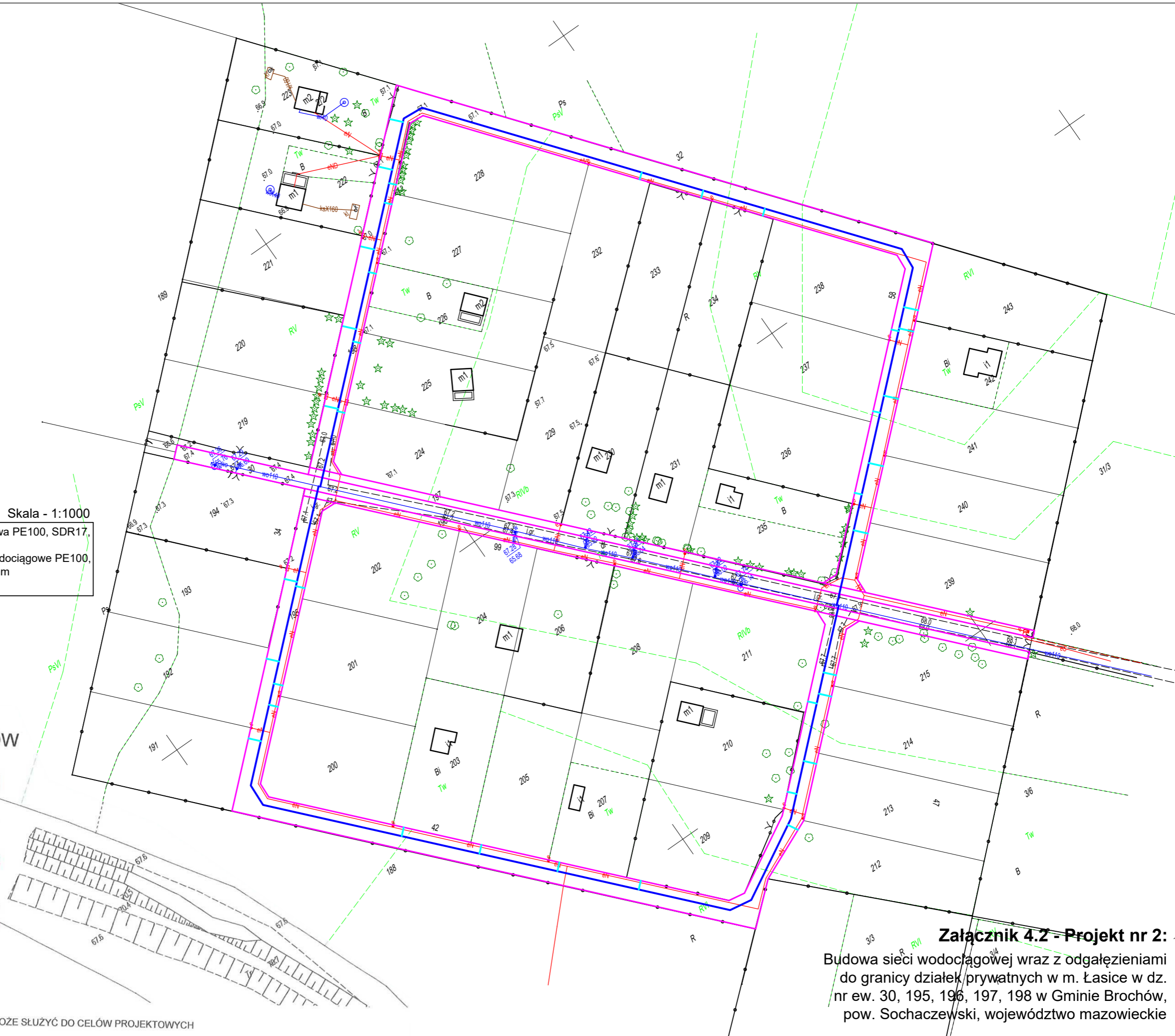
MAPA ZASADNICZA
Gmina: 142802_2 BROCHÓW
Obręb: 0017 ŁASICE
Skala 1:1000

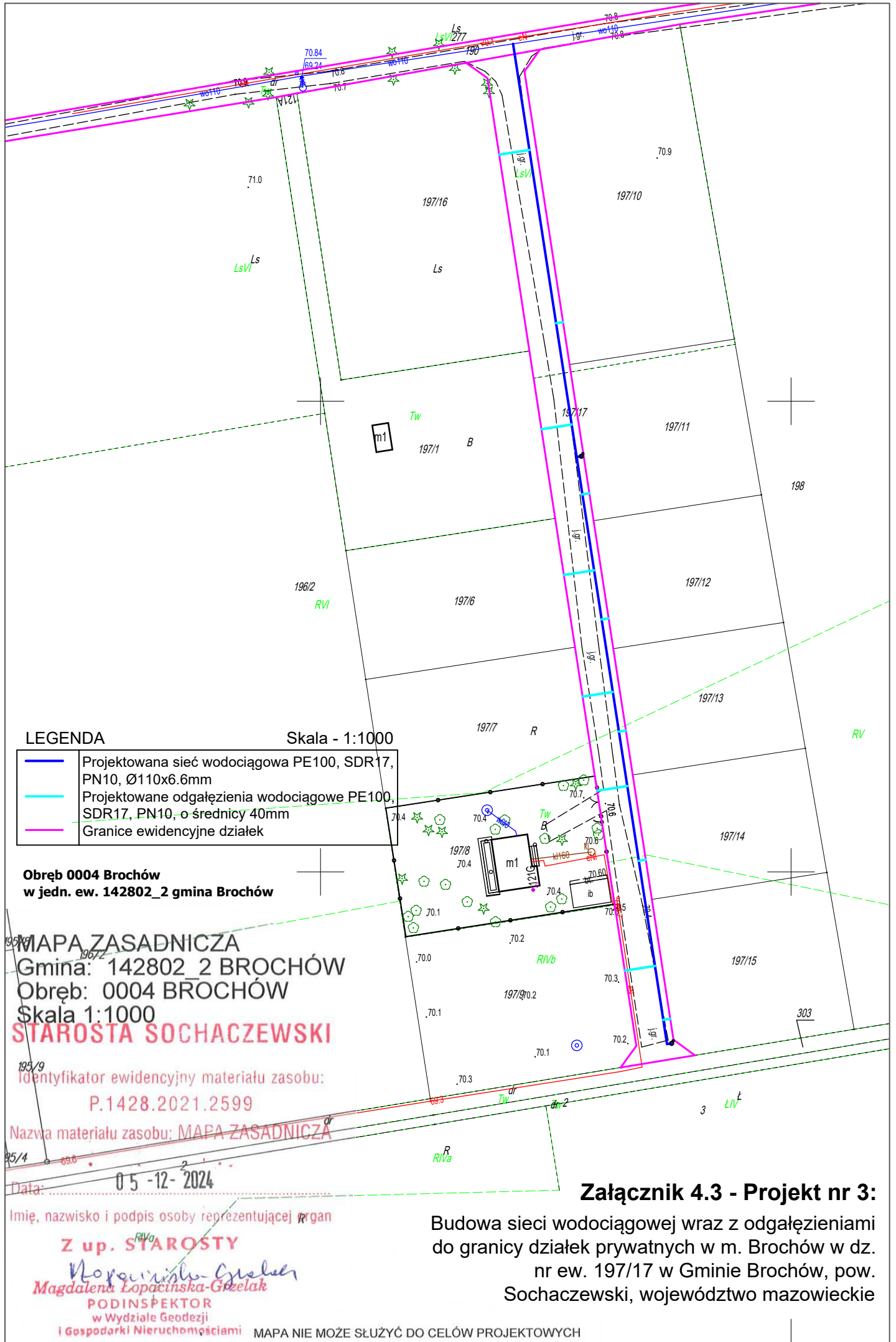
Identyfikator ewidencyjny materiału zasobu:
P.1428.2021.2599
Nazwa materiału zasobu: MAPA ZASADNICZA
05-12-2024
Data:
Imię, nazwisko i podpis osoby reprezentującej organ

Z up. STAROSTY
Magdalena Łopacińska-Grzela
MAGDALENA ŁOPACIŃSKA-GRZELA
PODINSPEKTOR
w Wydziale Geodezji
i Gospodarki Nieruchomościami

MAPA NIE MOŻE SŁUŻYĆ DO CELÓW PROJEKTOWYCH

Załącznik 4.2 - Projekt nr 2:
Budowa sieci wodociągowej wraz z odgałęzieniami do granicy działek prywatnych w m. Łasice w dz. nr ew. 30, 195, 196, 197, 198 w Gminie Brochów, pow. Sochaczewski, województwo mazowieckie





LEGENDA

Skala - 1:1000

	Projektowana sieć wodociągowa PE100, SDR17, PN10, Ø110x6.6mm
	Projektowane odgałęzienia wodociągowe PE100, SDR17, PN10, o średnicy 40mm
	Granice ewidencyjne działek

Obręb 0004 Brochów
w jedn. ew. 142802_2 gmina Brochów

MAPA ZASADNICZA
Gmina: 142802_2 BROCHÓW
Obręb: 0004 BROCHÓW
Skala 1:1000
STAROSTA SOCHACZEWSKI

Identyfikator ewidencyjny materiału zasobu:
P.1428.2021.2599

Nazwa materiału zasobu: **MAPA ZASADNICZA**

Data: **05-12-2024**

Imię, nazwisko i podpis osoby reprezentującej organ
Z up. STAROSTY
Magdalena Łopacińska-Grześlak
Magdalena Łopacińska-Grześlak
PODINSPEKTOR
w Wydziale Geodezji
i Gospodarki Nieruchomościami

Załącznik 4.3 - Projekt nr 3:

Budowa sieci wodociągowej wraz z odgałęzieniami do granicy działek prywatnych w m. Brochów w dz. nr ew. 197/17 w Gminie Brochów, pow. Sochaczewski, województwo mazowieckie

MAPA NIE MOŻE SŁUŻYĆ DO CELÓW PROJEKTOWYCH