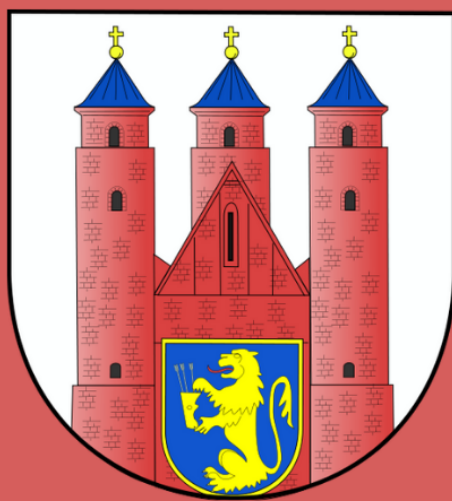


DIAGNOZA SŁUŻĄCA WYZNACZENIU
OBSZARU ZDEGRADOWANEGO
I OBSZARU REWITALIZACJI
GMINY BROCHÓW



2022

SPIS TREŚCI

1. SŁOWNICZEK POJĘĆ	3
2. OGÓLNA CHARAKTERYSTYKA GMINY BROCHÓW	4
3. METODYKA WYZNACZENIA OBSZARU ZDEGRADOWANEGO I OBSZARU REWITALIZACJI	8
3.1 Metodyka prac przyjęta w procesie delimitacji obszarów zdegradowanych na terenie Gminy Brochów	8
3.2 Podział Gminy Brochów na jednostki analityczne	11
3.3 Wybór wskaźników służących dokonaniu analizy wskaźnikowej wskazanych jednostek analitycznych.....	12
4. ANALIZA WSKAŹNIKOWA JEDNOSTEK ANALITYCZNYCH	17
4.1. Sfera społeczna	17
4.2 . Sfera gospodarcza.....	30
4.3 Sfera środowiskowa	32
4.4 Sfera przestrzenno-funkcjonalna	35
4.5 Sfera techniczna.....	37
5. WYZNACZENIE OBSZARU ZDEGRADOWANEGO	39
6. WYZNACZENIE OBSZARU REWITALIZACJI	41

1. SŁOWNICZEK POJĘĆ

REWITALIZACJA – rewitalizacja stanowi proces wyprowadzania ze stanu kryzysowego obszarów zdegradowanych, prowadzony w sposób kompleksowy, poprzez zintegrowane działania na rzecz lokalnej społeczności, przestrzeni i gospodarki, skoncentrowane terytorialnie, prowadzone przez interesariuszy rewitalizacji na podstawie gminnego programu rewitalizacji.

OBSZAR ZDEGRADOWANY – obszar gminy znajdujący się w stanie kryzysowym z powodu koncentracji negatywnych zjawisk społecznych, w szczególności bezrobocia, ubóstwa, przestępczości, wysokiej liczby mieszkańców będących osobami ze szczególnymi potrzebami, o których mowa w Ustawie z dnia 19 lipca 2019 r. o zapewnianiu dostępności osobom ze szczególnymi potrzebami, niskiego poziomu edukacji lub kapitału społecznego, a także niewystarczającego poziomu uczestnictwa w życiu publicznym i kulturalnym. Wyznaczenie obszaru zdegradowanego możliwe jest tylko w przypadku występowania na nim ponadto co najmniej jednego z następujących negatywnych zjawisk:

1. gospodarczych – w szczególności niskiego stopnia przedsiębiorczości, słabej kondycji lokalnych przedsiębiorstw,
2. środowiskowych - w szczególności przekroczenia standardów jakości środowiska, obecności odpadów stwarzających zagrożenie dla życia, zdrowia ludzi lub stanu środowiska,
3. przestrzenno-funkcjonalnych – w szczególności niewystarczającego wyposażenia w infrastrukturę techniczną i społeczną lub jej złego stanu technicznego, braku dostępu do podstawowych usług lub ich niskiej jakości, niedostosowania rozwiązań urbanistycznych do zmieniających się funkcji obszaru, niskiego poziomu obsługi komunikacyjnej, niedoboru lub niskiej jakości terenów publicznych,
4. technicznych – szczególności degradacji stanu technicznego obiektów budowlanych, w tym o przeznaczeniu mieszkaniowym oraz нефункционowaniu rozwiązań technicznych umożliwiających efektywne korzystanie z obiektów budowlanych w szczególności w zakresie energooszczędności i ochrony środowiska.

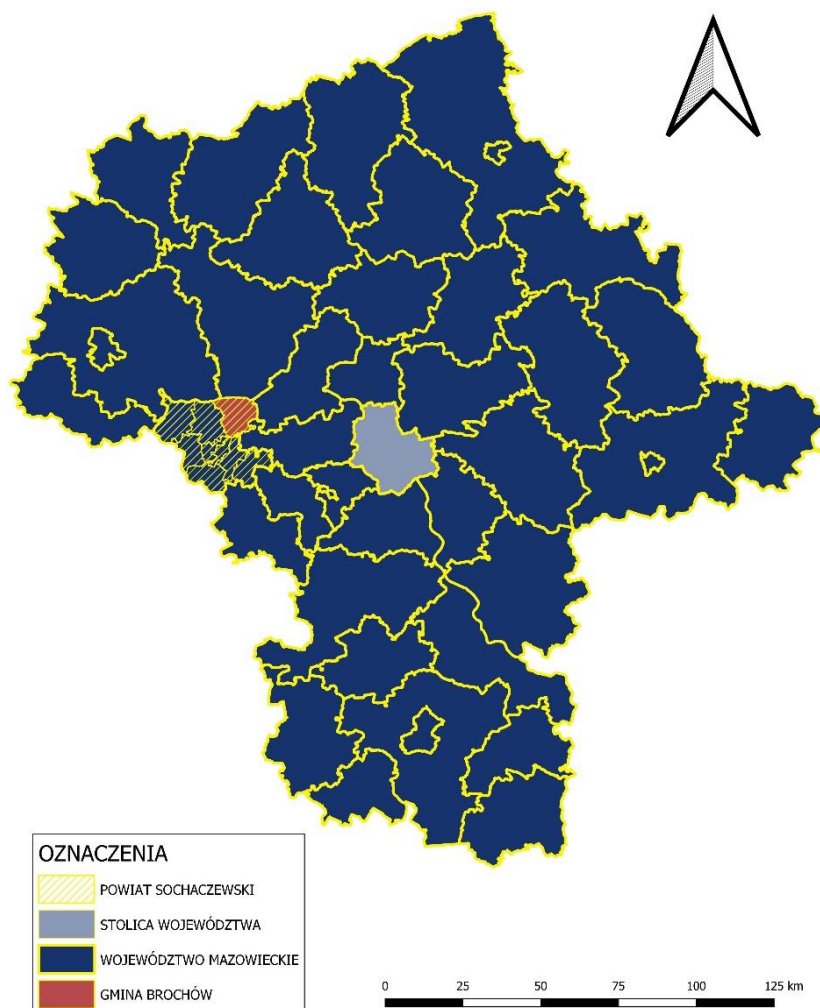
OBSZAR REWITALIZACJI – obszar obejmujący całość lub część obszaru zdegradowanego, cechujący się szczególną koncentracją negatywnych zjawisk, na którym z uwagi na istotne znaczenie dla rozwoju lokalnego gmina zamierza prowadzić rewitalizację. Obszar rewitalizacji nie może być większy niż 20 % powierzchni gminy oraz zamieszkały przez więcej niż 30 % liczby jej mieszkańców. Obszar rewitalizacji może być podzielony na podobszary, w tym podobszary nieposiadające ze sobą wspólnych granic.

2. OGÓLNA CHARAKTERYSTYKA GMINY BROCHÓW

Gmina Brochów jest jednostką samorządu terytorialnego o charakterze wiejskim, położoną w województwie mazowieckim, w północno-zachodniej części powiatu sochaczewskiego (Rycina 1.). Gmina sąsiaduje z gminami:

- Wyszogród (województwo mazowieckie, powiat płocki);
- Czerwińsk nad Wisłą (województwo mazowieckie, powiat płoński);
- Leoncin (województwo mazowieckie, powiat nowodworski);
- Kampinos (województwo mazowieckie, powiat warszawski zachodni);
- Miasto Sochaczew (województwo mazowieckie, powiat sochaczewski);
- Sochaczew (województwo mazowieckie, powiat sochaczewski);
- Młodzieszyn (województwo mazowieckie, powiat sochaczewski).

Rycina 1. Położenie Gminy Brochów na tle powiatu sochaczewskiego oraz województwa mazowieckiego.



Źródło: opracowanie własne.

Całkowita powierzchnia Gminy wynosi ok. 120 km². Według danych GUS, w 2020 roku Gmina Brochów liczyła 4375 mieszkańców. Gęstość zaludnienia, czyli miara przyporządkowująca populację do powierzchni, wyniosła 37 os./km².

W skład administracyjny Gminy wchodzi 31 miejscowości dzielących się na 22 sołectwa: Andrzejów-Brochocin, Bieliny-Sianno, Brochów, Brochów-Kolonia-Malanowo, Famułki Brochowskie, Famułki Królewskie, Górki-Hilarów, Janów, Konary, Kromnów-Gorzewnica, Lasocin, Łasice, Miszory, Nowa Wieś-Śladów, Olszowiec, Piaski Duchowne-Piaski Królewskie, Plecewice, Przęsławice, Tułowice, Wilcze Tułowskie-Wilcze Śladowskie, Wólka Smolana.

Dokumentem planistycznym, będący aktem kierownictwa wewnętrznego, który określa politykę przestrzenną gminy jest Studium uwarunkowań i kierunków zagospodarowania przestrzennego Gminy Brochów przyjęte Uchwałą Nr IV/19/2002 Rady Gminy Brochów z dnia 30 grudnia 2002 r., zmienione: Uchwałą nr XXIX/158/2010 Rady Gminy Brochów z dnia 16 czerwca 2010 r.; Uchwałą nr X/67/2011 Rady Gminy Brochów z dnia 28 listopada 2011 r.; Uchwałą nr XXXVII/211/2014 Rady Gminy Brochów z dnia 30 maja 2014 r.

Aktami prawa miejscowego regulującymi planowanie przestrzenne w Gminie jest pięć miejscowych planów zagospodarowania przestrzennego obejmujące jedynie 2,4% powierzchni jednostki samorządu terytorialnego. Na pozostałych terenach polityka przestrzenna opiera się o decyzje o warunkach zabudowy i decyzje o ustaleniu lokalizacji inwestycji celu publicznego.

Gmina Brochów ma charakter rolniczy, o czym świadczy struktura użytkowania gruntów: powierzchnia użytków rolnych stanowi 52,8%, a powierzchnia terenów leśnych wynosi 33,5%. 13,7% stanowią pozostałe grunty.

Elementem struktury funkcjonalno-przestrzennej wyróżniającym przedmiotową jednostkę terytorialną są tereny posiadające znaczną wartość przyrodniczą. Gmina położona jest w granicach Kampinoskiego Parku Narodowego oraz w jego otulinie.

Zgodnie ze Studium uwarunkowań i kierunków zagospodarowania przestrzennego Gminy Brochów wyodrębniono trzy strefy funkcjonalno-przestrzenne o różnym reżimie ochrony wynikających z położenia w całości na terenach chronionych:

- strefa zachowania, rekonstrukcji i ochrony wartości przyrodniczych i krajobrazowych

Strefa obejmuje wschodnią część Gminy, na której zlokalizowane są najcenniejsze przyrodniczo obszary objęte ochroną w ramach Kampinoskiego Parku Narodowego. Tereny cechuje złożony system powiązań przyrodniczych obejmujących lasy Puszy Kampinoskiej, zbiorowiska łąkowe, użytki rolne oraz istniejący układ osadniczy.

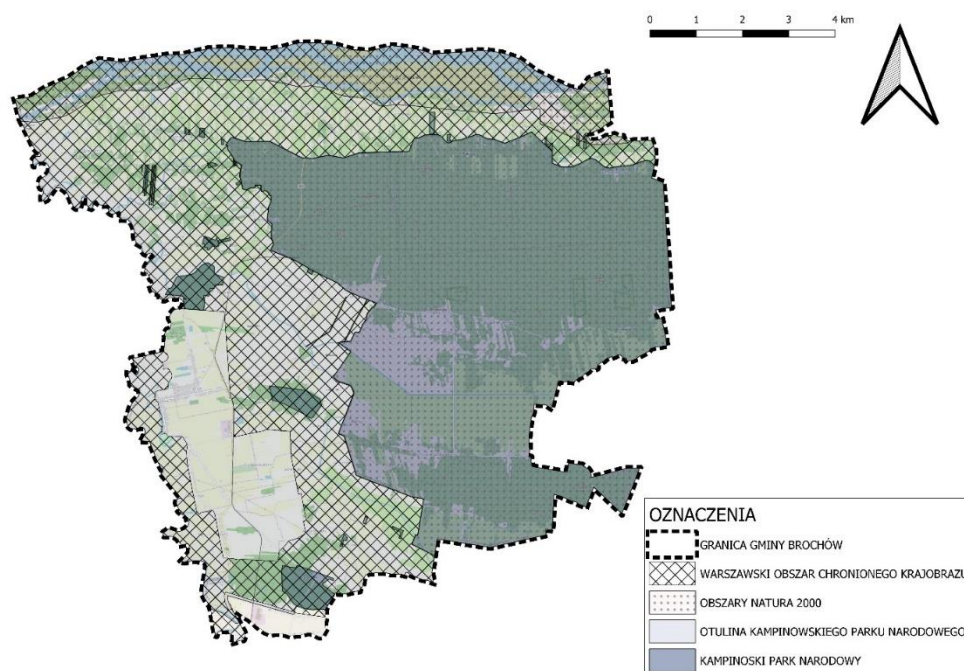
- strefa kształtowania układów osadniczych

Strefa obejmuje tereny istniejącego i przeszłego zagospodarowania w granicach otuliny Kampinoskiego Parku Narodowego oraz Warszawskiego Obszaru Chronionego Krajobrazu. W skład strefy wchodzi wsie: Śladów, Tułowice, Brochów, Janów, Wólka Smolna, Plecewice.

- strefa rolniczo – osadnicza

Strefa obejmuje tereny rolniczej przestrzeni produkcyjnej i rozproszoną zabudowę terenów otwartych w zachodniej części gminy.

Rycina 2. Obszary chronione na terenie Gminy Brochów.



Źródło: opracowanie własne na podstawie danych Generalnej Dyrekcji Ochrony Środowiska.

W granicach administracyjnych Gminy zlokalizowane są następujące obszary (Rycina 2.) i obiekty chronione na podstawie Ustawy z dnia 16 kwietnia 2004 r. o ochronie przyrody (tekst jednolity: Dz. U. z 2022 r., poz. 916):

- Kampinoski Park Narodowy wraz z otuliną;
- Warszawski Obszar Chronionego Krajobrazu
- Obszar specjalnej ochrony Natura 2000 „Puszcza Kampinoska” (kod obszaru: PLC140001);
- Obszar specjalnej ochrony Natura 2000 „Dolina Środkowej Wisły” (kod obszaru: PLB140004);
- Specjalny Obszar Ochrony Natura 2000 „Puszcza Kampinoska” (kod obszaru: (kod obszaru: PLC140001);
- Specjalny Obszar Ochrony Natura 2000 „Kampinoska Dolina Wisły (kod obszaru: PLH140029);
- 19 pomników przyrody: dąb szypułkowy, jesion wyniosły (zniesiona ochrona prawna), lipa drobnolistna, wiąz szypułkowy (zniesiona ochrona prawna) - Park w Brochowie; 5 dębów szypułkowych - Janów, dąb szypułkowy - Tułowice, dąb szypułkowy – Przęstawice; 5 dębów szypułkowych, sosna zwyczajna - Śladów; jałowiec, 2 dęby szypułkowe – Kromnów.

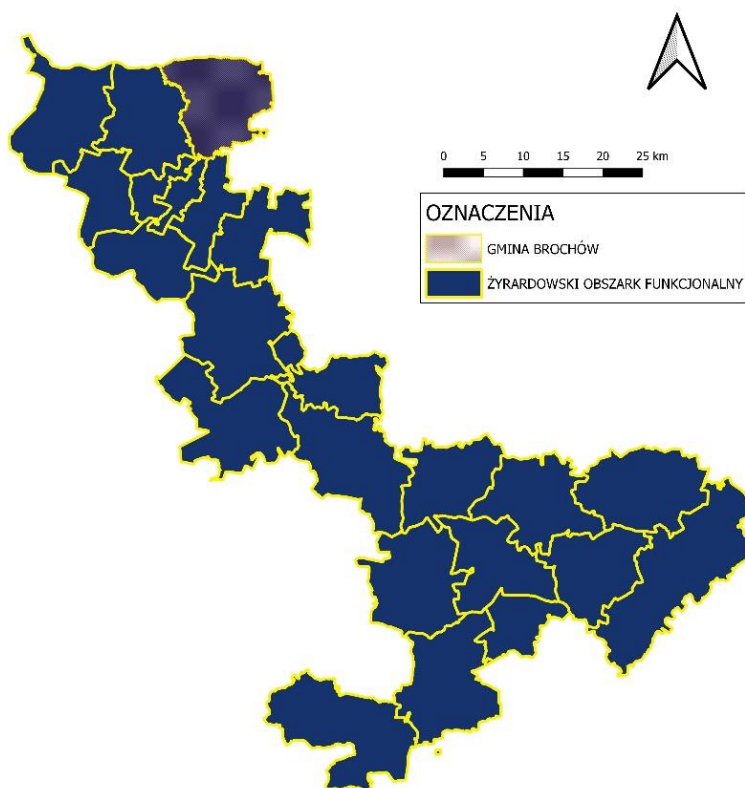
Na układ komunikacji drogowej na terenie Gminy Brochów składają się drogi: wojewódzkie, powiatowe i gminne. Podstawowymi elementami systemu transportowego w Gminie Brochów są: droga wojewódzka nr 575 relacji Płock – Dobrzyków – Słubice – Iłów – Kamion –

Śladów – Secymin Polski – Nowy Kazuń oraz droga wojewódzka nr 705 relacji Sochaczew – Śladów. Sieć komunikacyjną Gminy uzupełniają drogi powiatowe nr 3803W, 3802W, 3805W i 3801W o łącznej długości 23 km. Siatkę połączeń drogowych na terenie Gminy Brochów uzupełniają drogi gminne o łącznej długości 70 km. Sieć dróg jest rozmieszczona w sposób umożliwiający przemieszczanie się pomiędzy miejscowościami na terenie Gminy, lecz charakteryzują się one zróżnicowanym standardem i stanem technicznym.

Gmina Brochów należy do Żyrardowskiego Obszaru Funkcjonalnego. Żyrardowski Obszar Funkcjonalny zajmuje powierzchnię 2536 km². Położony jest w centralnej Polsce, w zachodniej części województwa mazowieckiego i pokrywa się z obszarem subregionu żyrardowskiego (NUTS 3). Żyrardowskiego Obszaru Funkcjonalny obejmuje 23 jednostki samorządu, w tym 10 gmin powiatu grójeckiego (Belsk Duży, Błędów, Chynów, Goszczyn, Grójec, Jasieniec, Mogielnica, Nowe Miasto nad Pilicą, Pniewy, Warka), 8 gmin powiatu sochaczewskiego (Brochów, Iłów, Młodzieszyn, Nowa Sucha, Rybno, Miasto Sochaczew, gmina Sochaczew, Teresin) oraz 5 gmin powiatu żyrardowskiego (Mszczonów, Puszcza Mariańska, Radziejowice, Wiskitki i Żyrardów).

Żyrardowski Obszar Funkcjonalny w 2020 roku zgodnie z danymi Głównego Urzędu Statystycznego zamieszkiwały 258153 osoby, co stanowiło 4,76% ogółu mieszkańców województwa mazowieckiego.

Rycina 3. Położenie Gminy Brochów na tle Żyrardowskiego Obszaru Funkcjonalnego.



Źródło: opracowanie własne.

Zgodnie z Planem Działań – Innego Instrumentu Terytorialnego Żyrardowskiego Obszaru Funkcjonalnego na lata 2021 – 2027 zdefiniowano 13 obszarów działań:

- renowacja i poprawa efektywności energetycznej infrastruktury publicznej oraz wykorzystanie ekologicznych źródeł energii w celu zmniejszenia uciążliwości dla środowiska;
- podejmowanie działań w zakresie przystosowania się do zmian klimatycznych oraz zapobiegania ryzykom związanym z klęskami żywiołowymi i katastrofami;
- ochrona zasobów wodnych poprzez prowadzenie zrównoważonej gospodarki wodnej, rozwój infrastruktury wodno-kanalizacyjnej i budowę oczyszczalni ścieków;
- wspieranie skutecznej gospodarki odpadami komunalnymi;
- ochrona, zachowanie i odnowa przyrody, różnorodności biologicznej oraz zielonej infrastruktury ze szczególnym uwzględnieniem obszarów miejskich oraz ograniczanie emisji zanieczyszczeń, w tym wsparcie zeroemisyjnego transportu publicznego;
- rozwój infrastruktury ścieżek rowerowych służących poprawie komunikacji na obszarze Żyrardowskiego Obszaru Funkcjonalnego oraz podniesieniu atrakcyjności turystycznej subregionu;
- rozbudowa i modernizacja sieci drogowej w celu poprawy bezpieczeństwa i lepszego skomunikowania Żyrardowskiego Obszaru Funkcjonalnego;
- rozwój infrastruktury w zakresie edukacji wczesnej, ogólnej i opieki nad dzieckiem;
- rozwój infrastruktury społecznej i mieszkaniowej wspomagającej integrację i przyczyniającej się do włączenia społecznego;
- zapewnianie mieszkańcom Żyrardowskiego Obszaru Funkcjonalnego równego i łatwego dostępu do wysokiej jakości opieki zdrowotnej i usług leczniczych;
- poprawa równego dostępu do wysokiej jakości usług sprzyjających włączeniu społecznemu w zakresie edukacji, uczenia się przez całe życie, integracji oraz wyrównywania szans poprzez rozwój łatwo dostępnej infrastruktury i działania wspierające i aktywizujące;
- ochrona, rozwój i promowanie dziedzictwa kulturalnego oraz walorów przyrodniczych, turystycznych i rekreacyjnych Żyrardowskiego Obszaru Funkcjonalnego;
- poprawa bezpieczeństwa na terenie Żyrardowskiego Obszaru Funkcjonalnego poprzez rewitalizację oraz podnoszenie jakości i funkcjonalności przestrzeni publicznej.

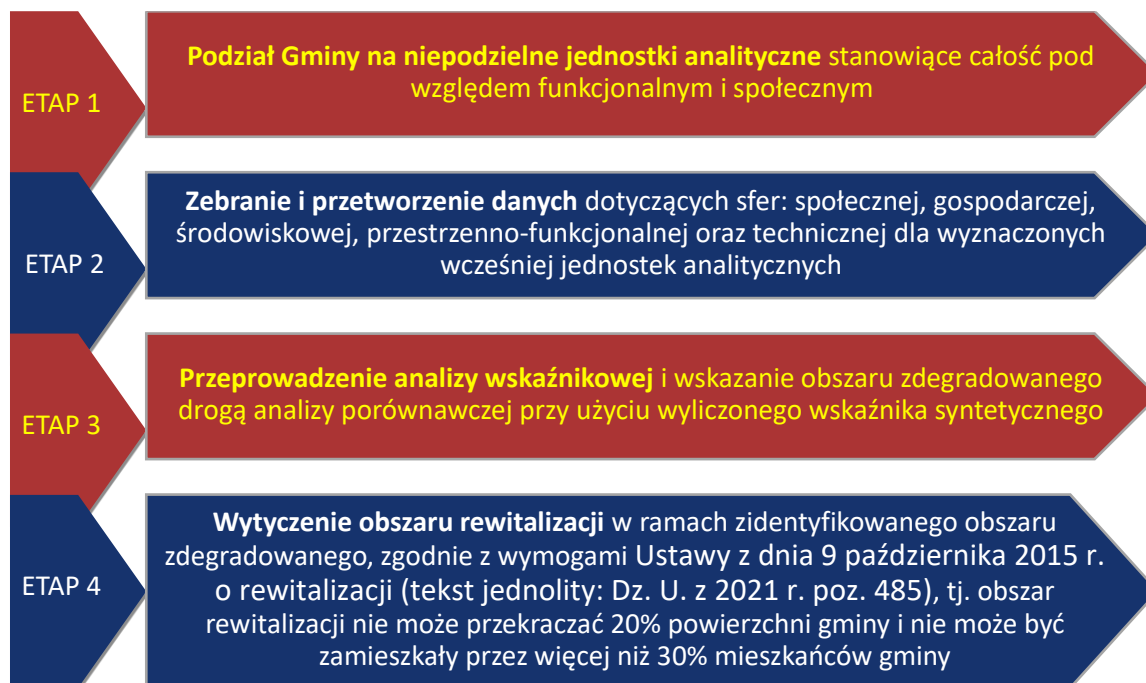
3. METODYKA WYZNACZENIA OBSZARU ZDEGRADOWANEGO I OBSZARU REWITALIZACJI

3.1 Metodyka prac przyjęta w procesie delimitacji obszarów zdegradowanych na terenie Gminy Brochów

ETAPY PRAC

Diagnoza służąca wyznaczeniu obszaru zdegradowanego i obszaru rewitalizacji na terenie Gminy Brochów oraz zawarta w niej metodyka delimitacji, opracowana została w sposób spełniający wymogi Ustawy z dnia 9 października 2015 r. o rewitalizacji (tekst jednolity: Dz. U. z 2021 r. poz. 485) w zakresie zbierania, przetwarzania oraz prezentowania danych. Podczas opracowywania metodyki delimitacji, korzystano także z wytycznych i rekomendacji

zawartych w publikacji „Delimitacja – krok po kroku” zrealizowanej przez zespół pracowników Instytutu Rozwoju Miast pod redakcją Ministerstwa Infrastruktury i Budownictwa. Przyjęta w procesie delimitacji obszarów zdegradowanych i obszarów rewitalizacji na terenie Gminy Brochów metodyka, zakładała czteroetapowy system pracy, który przedstawiony został na poniższej grafice.



METODA WYZNACZENIA OBSZARU ZDEGRADOWANEGO PRZY UŻYCIU WSKAŹNIKA SYNTETYCZNEGO

Do przeprowadzenia analizy wskaźnikowej konieczne było zagregowanie danych do poszczególnych jednostek analitycznych. Ze względu na to, że dobrane wskaźniki przedstawiane są w różnych jednostkach i przedziałach, ich porównywanie oparte na zasadach statystycznych pozostaje utrudnione. W przypadku analizy złożonych zjawisk, które opisuje się więcej niż jedną zmienną, pojawiają się problemy, jakie nie występują w analizach prostych dla jednej zmiennej.

Jednym ze sposobów na porównanie ze sobą wskaźników jest wyznaczenie wskaźnika syntetycznego, co pozwala na porównanie poszczególnych wskaźników cząstkowych i otrzymanie jednego wskaźnika poziomu koncentracji negatywnych zjawisk.

W pierwszym etapie analizy wskaźnikowej dokonana została standaryzacja danych dotyczących poszczególnych zjawisk kryzysowych. Polegała ona na odjęciu poszczególnych wskaźników dla danej jednostki analitycznej od ich średnich arytmetycznych, a następnie podzieleniu otrzymanej różnicy przez odchylenie standardowe populacji według wzoru:

$$t_{ij} = \frac{x_{ij} - \bar{x}_j}{s_j}, \text{ gdy zmienna jest stymulantą lub}$$

$$t_{ij} = \frac{x_{ij} - \bar{x}_j}{s_j} * (-1), \text{ gdy zmienna jest destymulantą,}$$

gdzie:

t_{ij} – standaryzowana wartość wskaźnika j dla jednostki analitycznej i,

x_{ij} – wartość wskaźnika j dla jednostki analitycznej i,

\bar{x}_j – średnia arytmetyczna wskaźnika j,

s_j – odchylenie standardowe wskaźnika j.

Dzięki zastosowaniu takiego rozwiązania, wartości większe od średniej dla całej Gminy po standaryzacji będą przyjmowały wartość dodatnią (korzystniejszą dla danej jednostki analitycznej), natomiast wartości mniejsze od średniej – wartość ujemną (niekorzystną dla danej jednostki analitycznej). Im niższa jest wartość standaryzowanego wskaźnika tym poziom koncentracji negatywnego zjawiska w danej jednostce analitycznej jest większy.

Ostatni etap wyznaczenia obszaru zdegradowanego zakładał określenie natężenia negatywnego zjawiska w każdej ze sfer przy użyciu **wskaźnika syntetycznego**, który stanowił średnią wszystkich wskaźników cząstkowych. Wartość wskaźnika syntetycznego odpowiadała na pytanie, czy dana jednostka analityczna znajduje się w stanie kryzysowym.

Wysokie wartości wskaźnika świadczą o pozytywnym obrazie zjawisk w danej jednostce, natomiast niskie ukazują koncentrację zjawisk kryzysowych. W celu uzyskania wartości wskaźnika syntetycznego posłużono się wzorem:

$$P_i = \frac{1}{n} \sum_{i=1}^n t_{ij}$$

gdzie:

P_i – syntetyczny wskaźnik negatywnych zjawisk

n – liczba wskaźników

t_{ij} – wartość wskaźnika j dla jednostki analitycznej i

Zgodnie z przyjętą metodyką, do obszaru zdegradowanego włączone mogą zostać wszystkie te jednostki analityczne, których wskaźnik syntetyczny natężenia zjawisk kryzysowych jest niższy niż 0 w sferze społecznej oraz w przynajmniej jednej z 4 sfer wskazanych w art. 9 ust. 1

pkt 1-4 Ustawy z dnia 9 października 2015 r. o rewitalizacji (tekst jednolity: Dz. U. z 2021 r. poz. 485).

3.2 Podział Gminy Brochów na jednostki analityczne

Zgodnie z przedstawioną w powyższym rozdziale metodyką prac, przyjętą w procesie delimitacji obszarów zdegradowanych, etap pierwszy dotyczył podziału Gminy Brochów na niepodzielne jednostki analityczne, stanowiące całość pod względem funkcjonalnym i społecznym. To umożliwiło zebranie i przetworzenie w kolejnym kroku danych opisujących sferę: społeczną, gospodarczą, środowiskową, przestrzenno-funkcjonalną oraz techniczną.

Wyznaczone w procesie delimitacji jednostki analityczne odzwierciedlają specyfikę danego terenu, ze szczególnym uwzględnieniem funkcji dominującej, a także sposobu zagospodarowania przestrzennego. Ważnym było również, aby w trakcie dokonywania podziału, uwzględnić intensywność użytkowania danego obszaru. Tak wypracowany podział sprawił, że dokonana w kolejnych etapach porównawcza analiza wskaźnikowa, przeprowadzona została w sposób uwzględniający zróżnicowanie przestrzenne Gminy.

W procesie prac nad podziałem gminy na jednostki analityczne wykorzystano następujące źródła danych: granice administracyjne, w tym granice gmin i granice sołectw; dane z ewidencji gruntów i budynków, w tym granice obrębów ewidencyjnych oraz działek ewidencyjnych; obszary zabudowy, użytki gruntowe i kontury klasyfikacyjne; strukturę użytkowania gruntów i funkcje terenu.

W trakcie dokonywania podziału Gminy Brochów na jednostki analityczne, wyznaczono na jej obszarze 8 jednostek analitycznych. Zakres przestrzenny poszczególnych jednostek przedstawiono na Rycinie 4. Zaszeregowanie poszczególnych miejscowości do jednostek analitycznych przedstawiono w Tabeli 1.

Tabela 1. Jednostki analityczne wyznaczone na terenie Gminy Brochów.

Oznaczenie jednostki analitycznej	Miejscowości wchodzące w skład jednostki analitycznej
1	Przęsławice
2	Nowa Wieś-Śladów, Śladów, Wilcze Śladowskie
3	Famułki Królewskie, Famułki Łazowskie, Gorzewnica, Kromnów, Piaski Duchowne, Piaski Królewskie
4	Górki, Hilarów, Łasice, Tułowice, Wilcze Tułowskie,
5	Andrzejów, Bieliny, Famułki Brochowskie, Miszory, Sianno, Władysławów
6	Brochów, Janów
7	Brochocin, Brochów – Kolonia, Konary, Lasocin, Malanowo, Olszowiec, Wólka Smolana
8	Plecewice

Źródło: opracowanie własne.

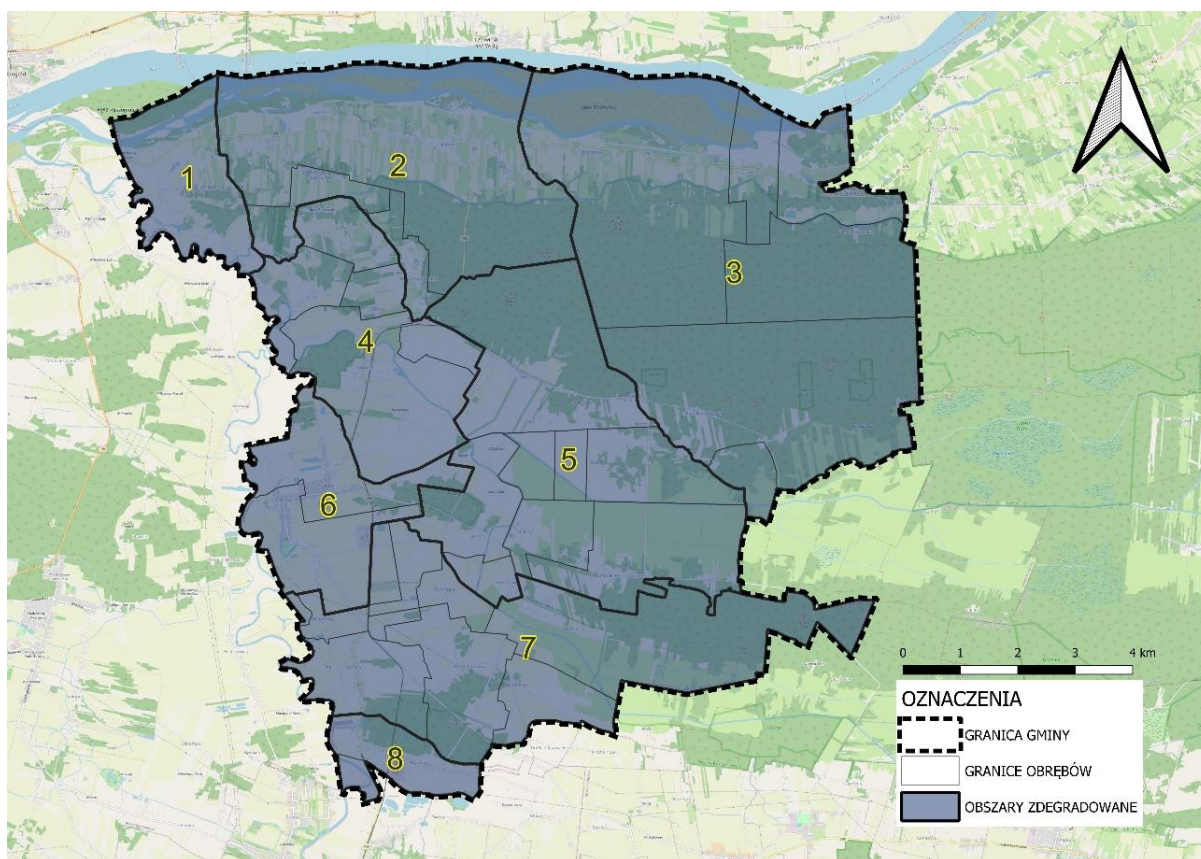
Szczegółowy udział mieszkańców i powierzchni terenów jednostek analitycznych przedstawiono w Tabeli 2.

Tabela 2. Jednostki analityczne wyznaczone na terenie Gminy Brochów.

Jednostka analityczna		Powierzchnia jednostki (km ²)	Udział w całkowitej powierzchni Gminy (%)	Liczba mieszkańców	Udział w całkowitej liczbie mieszkańców Gminy (%)
Lp.	Nazwa				
1	1	4,81	4,0%	222	5,1%
2	2	17,73	14,8%	463	10,7%
3	3	35,84	29,9%	322	7,4%
4	4	10,98	9,2%	558	12,8%
5	5	21,45	17,9%	357	8,2%
6	6	6,99	5,8%	1 014	23,3%
7	7	19,6	16,4%	889	20,5%
8	8	2,41	2,0%	518	11,9%

Źródło: opracowanie własne.

Rycina 4. Jednostki analityczne na terenie Gminy Brochów.



Źródło: opracowanie własne.

3.3 Wybór wskaźników służących dokonaniu analizy wskaźnikowej wskazanych jednostek analitycznych

ZJAWISKA KRYZYSOWE

Celem analizy wskaźnikowej dokonanej w dalszej części Diagnozy było zbadanie natężenia zjawisk kryzysowych występujących na terenie Gminy Brochów. Na potrzeby przedmiotowej

analizy zebrano dane umożliwiające zbadanie sfery społecznej - poziom bezrobocia, ubóstwa, przestępczości, udział liczby mieszkańców będących osobami ze szczególnymi potrzebami, o których mowa w Ustawie z dnia 19 lipca 2019 r. o zapewnianiu dostępności osobom ze szczególnymi potrzebami (tekst jednolity: Dz. U. z 2020 r. poz. 1062), poziom kapitału społecznego, a także poziom aktywności społecznej i edukacji.

W sferze gospodarczej zbadano przede wszystkim aktywność gospodarczą w poszczególnych jednostkach analitycznych, z kolei w sferze środowiskowej przeanalizowano pokrycie budynków szkodliwymi dla zdrowia i środowiska włóknami azbestowymi.

W sferze technicznej oraz sferze przestrzenno-funkcjonalnej zbadano dostępność infrastruktury publicznej, ład przestrzenny oraz stan techniczny przestrzeni publicznych.

POZYSKANIE DANYCH

Dokonując analizy służącej zdiagnozowaniu zjawisk kryzysowych w poszczególnych jednostkach analitycznych zebrano dane wyjściowe, które w wyniku odpowiednich działań przekształcone zostały na porównywalne wskaźniki obrazujące sytuację w danej sferze.

Dane wyjściowe pozyskane zostały z następujących instytucji:

- Urząd Gminy Brochów;
- Gminny Ośrodek Pomocy Społecznej w Brochowie;
- Komenda Powiatowa Policji w Sochaczewie;
- Powiatowy Urząd Pracy w Sochaczewie.

Ponadto wykorzystano dane z Banku Danych Lokalnych Głównego Urzędu Statystycznego oraz Okręgowej Komisji Egzaminacyjnej w Warszawie.

Dane wyjściowe służące zdiagnozowaniu zjawisk kryzysowych w poszczególnych jednostkach analitycznych pozyskane od wyżej wymienionych Instytucji przekształcono na porównywalne wskaźniki obrazujące sytuację w danej sferze zgodnie z metodyką przedstawioną w rozdziale 3.2.

CHARAKTER DANYCH

Podczas doboru wskaźników dokonano ich jednoczesnego rozróżnienia na stymulanty i destymulanty, określając tym samym, czy wysokie wartości wskaźnika powodują rozwój danej jednostki urbanistycznej (np. liczba podmiotów gospodarczych wpisanych do REGON – STYMULANTA), czy też prowadzą do kryzysu (np. liczba popełnionych czynów zabronionych – DESTYMULANTA). Innymi słowy w przypadku, gdy wskaźnik stymulanty wzrasta, mówi się o pozytywnych zmianach zjawiska, natomiast gdy wzrasta wskaźnik destymulanty rezultatem są negatywne zmiany.

ZAKRES CZASOWY

Wszystkie zawarte w Diagnozie wskaźniki posiadają informacje o zakresie czasowym jakiego dany wskaźnik dotyczy. Ma to na celu uszczegółowienie i doprecyzowanie występowania (trwania) danego zjawiska kryzysowego. Większość obliczanych wskaźników zawiera dane z 2021 roku. Ogólne dane dotyczące Gminy pochodzące z Banku Danych Lokalnych Głównego

Urzędu Statystycznego opracowane zostały na 2020 rok, ze względu na brak danych dotyczących 2021 r. w momencie opracowywania niniejszej diagnozy. Tabela 3. zawiera zestawienie wskaźników wykorzystanych do analizy służącej zdiagnozowaniu zjawisk kryzysowych w poszczególnych jednostkach analitycznych.

Tabela 3. Spis wskaźników wybranych w celu dokonania analizy wskaźnikowej – SFERA SPOŁECZNA.

SFERA SPOŁECZNA				
Zjawisko	Wskaźnik/miernik	Źródło danych	Stymulanta/ Destymulanta	Zakres czasowy
BEZROBOCIE	Liczba osób bezrobotnych na 100 mieszkańców	Powiatowy Urząd Pracy w Sochaczewie, Urząd Gminy Brochów	Destymulanta	według stanu na 31.12.2021
	Udział osób długotrwale bezrobotnych w ogólnej liczbie bezrobotnych	Powiatowy Urząd Pracy w Sochaczewie	Destymulanta	według stanu na 31.12.2021
	Udział osób długotrwale bezrobotnych w liczbie osób w wieku produkcyjnym	Powiatowy Urząd Pracy w Sochaczewie, Urząd Gminy Brochów	Destymulanta	według stanu na 31.12.2021
	Udział osób bezrobotnych z wykształceniem podstawowym w ogólnej liczbie bezrobotnych	Powiatowy Urząd Pracy w Sochaczewie	Destymulanta	według stanu na 31.12.2021
	Odsetek osób korzystających z pomocy społecznej z tytułu bezrobocia w ogólnej liczbie mieszkańców	Gminny Ośrodek Pomocy Społecznej w Brochowie, Urząd Gminy Brochów	Destymulanta	w 2021 r.
	Odsetek osób korzystających z pomocy społecznej z tytułu bezrobocia w ogólnej liczbie korzystających z pomocy społecznej	Gminny Ośrodek Pomocy Społecznej w Brochowie	Destymulanta	w 2021 r.
UBÓSTWO	Udział osób korzystających z pomocy społecznej w ogólnej liczbie mieszkańców	Gminny Ośrodek Pomocy Społecznej w Brochowie, Urząd Gminy Brochów	Destymulanta	w 2021 r.
	Odsetek osób korzystających z pomocy społecznej z tytułu ubóstwa w ogólnej liczbie korzystających z pomocy społecznej	Gminny Ośrodek Pomocy Społecznej w Brochowie	Destymulanta	w 2021 r.
	Odsetek osób korzystających z pomocy społecznej dotkniętych problemem alkoholizmu w ogólnej liczbie korzystających z pomocy społecznej	Gminny Ośrodek Pomocy Społecznej w Brochowie	Destymulanta	w 2021 r.

	Kwota wypłaconych zasiłków w przeliczeniu na liczbę rodzin korzystających z pomocy społecznej	Gminny Ośrodek Pomocy Społecznej w Brochowie	Destymulanta	w 2021 r.
	Kwota wypłaconych zasiłków w przeliczeniu na gospodarstwo domowe	Gminny Ośrodek Pomocy Społecznej w Brochowie, Urząd Gminy Brochów	Destymulanta	w 2021 r.
	Kwota wypłaconych zasiłków w przeliczeniu na liczbę osób korzystających z pomocy społecznej	Gminny Ośrodek Pomocy Społecznej w Brochowie	Destymulanta	w 2021 r.
	Liczba uczniów korzystających z posiłków finansowanych przez OPS w przeliczeniu na 100 uczniów	Gminny Ośrodek Pomocy Społecznej w Brochowie, Urząd Gminy Brochów	Destymulanta	w 2021 r.
PRZESTĘPCZOŚĆ	Liczba stwierdzonych przestępstw na 1000 mieszkańców	Komenda Powiatowa Policji w Sochaczewie, Urząd Gminy Brochów	Destymulanta	w 2021 r.
	Liczba osób objętych procedurą "Niebieskiej Karty" w przeliczeniu na 100 mieszkańców	Gminny Ośrodek Pomocy Społecznej w Brochowie, Urząd Gminy Brochów	Destymulanta	w 2021 r.
OSOBY ZE SZCZEGÓLNYMI POTRZEBAMI	Odsetek osób korzystających z pomocy społecznej z tytułu niepełnosprawności w ogólnej liczbie mieszkańców	Gminny Ośrodek Pomocy Społecznej w Brochowie, Urząd Gminy Brochów	Destymulanta	w 2021 r.
	Odsetek osób korzystających z pomocy społecznej z tytułu niepełnosprawności w ogólnej liczbie korzystających z pomocy społecznej	Gminny Ośrodek Pomocy Społecznej w Brochowie	Destymulanta	w 2021 r.
	Odsetek osób korzystających z pomocy społecznej z tytułu długotrwałej lub ciężkiej choroby w ogólnej liczbie korzystających z pomocy społecznej	Gminny Ośrodek Pomocy Społecznej w Brochowie	Destymulanta	w 2021 r.

KAPITAŁ LUDZKI	Dynamika zmiany liczby mieszkańców 2021/2016	Urząd Gminy Brochów	Stymulanta	według stanu na 31.12.2021
POZIOM EDUKACJI	Średnie wyniki egzaminu ósmoklasisty (średnia z 3 przedmiotów)	Okręgowa Komisja Egzaminacyjna w Warszawie	Stymulanta	w 2021 r.
AKTYWNOŚĆ SPOŁECZNA	Liczba fundacji, stowarzyszeń i organizacji społecznych na 100 mieszkańców	Urząd Gminy Brochów	Stymulanta	według stanu na 31.12.2021
	Liczba kół gospodyń wiejskich na 100 mieszkańców	Urząd Gminy Brochów	Stymulanta	według stanu na 31.12.2021

Źródło: opracowanie własne.

Tabela 4. Spis wskaźników wybranych w celu dokonania analizy wskaźnikowej – SFERA GOSPODARCZA, ŚRODOWISKOWA, PRZESTRZENNO-FUNKCJONALNA i TECHNICZNA.

SFERA GOSPODARCZA				
Zjawisko	Wskaźnik/miernik	Źródło danych	Stymulanta/ Destymulanta	Zakres czasowy
AKTYWNOŚĆ GOSPODARCZA	Liczba zarejestrowanych podmiotów gospodarczych w 2021 roku na 100 mieszkańców	Urząd Gminy Brochów	Stymulanta	w 2021 r.
	Liczba wyrejestrowanych podmiotów gospodarczych w 2021 roku na 100 mieszkańców	Urząd Gminy Brochów	Destymulanta	w 2021 r.
SFERA ŚRODOWISKOWA				
Zjawisko	Wskaźnik/miernik	Źródło danych	Stymulanta/ Destymulanta	Zakres czasowy
POKRYCIE AZBESTEM	Liczba budynków mieszkalnych pokrytych płytami azbestowocementowymi w ogólnej liczbie budynków	Urząd Gminy Brochów	Destymulanta	według stanu na 31.12.2021
	Liczba budynków mieszkalnych pokrytych płytami azbestowocementowymi na 100 mieszkańców	Urząd Gminy Brochów	Destymulanta	według stanu na 31.12.2021
	Powierzchnia materiałów zawierających azbest na 100 budynków	Urząd Gminy Brochów	Destymulanta	według stanu na 31.12.2021
	Powierzchnia materiałów zawierających azbest na 100 mieszkańców	Urząd Gminy Brochów	Destymulanta	według stanu na 31.12.2021
SFERA PRZESTRZENNO-FUNKCJONALNA				
Zjawisko	Wskaźnik/miernik	Źródło danych	Stymulanta/ Destymulanta	Zakres czasowy
DOSTĘPNOŚĆ INFRASTRUKTURY PUBLICZNEJ	Liczba obiektów infrastruktury sportowej na 100 mieszkańców	Urząd Gminy Brochów	Stymulanta	według stanu na 31.12.2021
	Liczba ogólnodostępnych placów zabaw (bez szkolnych) na 100 mieszkańców	Urząd Gminy Brochów	Stymulanta	według stanu na 31.12.2021
ŁAD PRZESTRZENNY	Udział powierzchni miejscowych planów zagospodarowania przestrzennego uchwalonych w	Urząd Gminy Brochów	Stymulanta	według stanu na 31.12.2021

	2015 r. i później w ogólnej powierzchni			
	Liczba obiektów zabytkowych wpisanych do Gminnej Ewidencji Zabytków w ogólnej liczbie budynków	Urząd Gminy Brochów	Stymulanta	według stanu na 31.12.2021
	Liczba obiektów zabytkowych wpisanych do Gminnej Ewidencji Zabytków na 100 mieszkańców	Urząd Gminy Brochów	Stymulanta	według stanu na 31.12.2021
SFERA TECHNICZNA				
Zjawisko	Wskaźnik/miernik	Źródło danych	Stymulanta/ Destymulanta	Zakres czasowy
STAN TECHNICZNY PRZESTRZENI PUBLICZNEJ	Liczba budynków mieszkalnych w złym stanie technicznym w ogólnej liczbie budynków	Urząd Gminy Brochów	Destymulanta	według stanu na 31.12.2021
	Liczba budynków mieszkalnych w złym stanie technicznym na 100 mieszkańców	Urząd Gminy Brochów	Destymulanta	według stanu na 31.12.2021
	Odsetek obiektów komunalnych wymagających remontów w ogólnej liczbie budynków komunalnych	Urząd Gminy Brochów	Destymulanta	według stanu na 31.12.2021
	Liczba obiektów przestrzeni publicznej w złym stanie technicznym na 100 mieszkańców	Urząd Gminy Brochów	Destymulanta	według stanu na 31.12.2021

Źródło: opracowanie własne.

4. ANALIZA WSKAŹNIKOWA JEDNOSTEK ANALITYCZNYCH

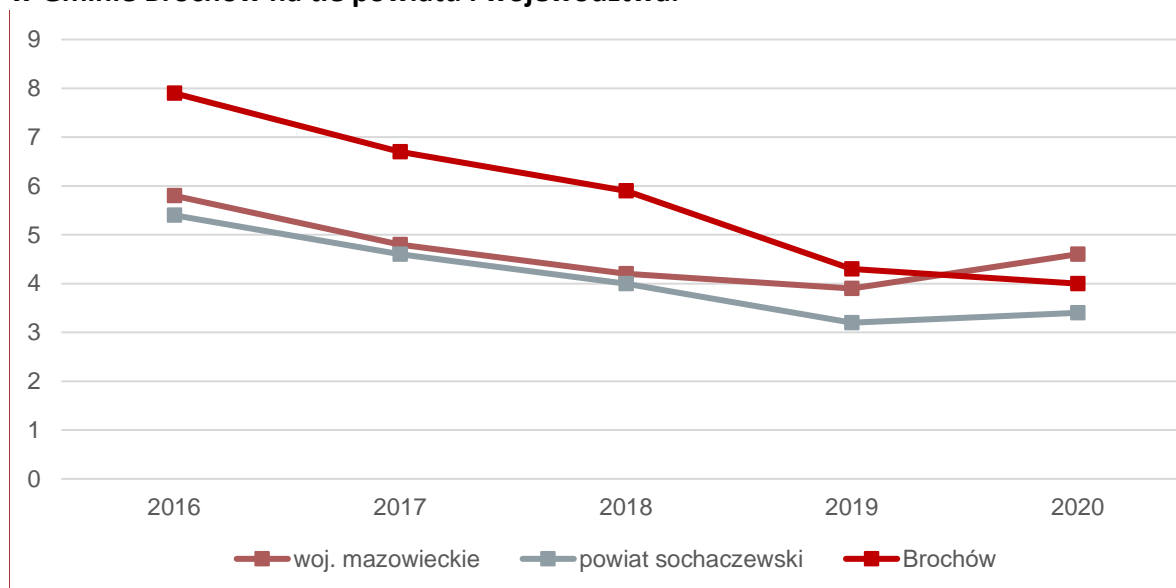
4.1. Sfera społeczna

BEZROBOCIE

Rozwój gospodarczy jednostki terytorialnej związany jest z rynkiem pracy. Bezrobocie jest zjawiskiem społecznym polegającym na tym, że część ludzi zdolnych do pracy i pragnących ją podjąć nie znajduje zatrudnienia. Skutki bezrobocia w postaci braku środków finansowych na podstawowe potrzeby mają bezpośredni wpływ na jakość życia mieszkańców.

Na Rycinie 5. przedstawiono kształtowanie się udziału bezrobotnych zarejestrowanych w liczbie ludności w wieku produkcyjnym zamieszkujących Gminę Brochów na tle powiatu sochaczewskiego i województwa mazowieckiego w latach 2016-2020. W badanym okresie odnotowano tendencję spadkową dla Gminy, gdzie udział bezrobotnych spadł z 7,9% w 2016 r. do 4% w 2020 r., wpisując się w tendencję panującą na terenie województwa i powiatu.

Rycina 5. Udział bezrobotnych zarejestrowanych w liczbie ludności w wieku produkcyjnym w Gminie Brochów na tle powiatu i województwa.



Źródło: opracowanie własne na podstawie danych GUS.

Analiza wskaźnikowa zawiera dane dotyczące kształtowania się zjawiska bezrobocia w poszczególnych jednostkach analitycznych Gminy Brochów. W obszarze bezrobocia przeanalizowano sześć wskaźników:

- liczba osób bezrobotnych na 100 mieszkańców;
- udział osób długotrwale bezrobotnych w ogólnej liczbie bezrobotnych;
- udział osób długotrwale bezrobotnych w liczbie osób w wieku produkcyjnym;
- udział osób bezrobotnych z wykształceniem podstawowym w ogólnej liczbie bezrobotnych;
- odsetek osób korzystających z pomocy społecznej z tytułu bezrobocia w ogólnej liczbie mieszkańców;
- odsetek osób korzystających z pomocy społecznej z tytułu bezrobocia w ogólnej liczbie korzystających z pomocy społecznej.

Najtrudniejsza sytuacja w obszarze bezrobocia wystąpiła w jednostce nr 4, gdzie odnotowano ujemne wartości następujących wskaźników: liczby osób bezrobotnych na 100 mieszkańców (3,05), udziału długotrwale bezrobotnych w ogólnej liczbie bezrobotnych (64,7%), udziale osób długotrwale bezrobotnych w liczbie osób w wieku produkcyjnym (2%) oraz odsetka osób korzystających z pomocy społecznej z tytułu bezrobocia w ogólnej liczbie mieszkańców (1,8%). Najkorzystniejsza sytuacja w sferze bezrobocia występowała na terenie jednostki analitycznej nr 1 i 8, dla których wskaźniki po standaryzacji przyjęły wartości ujemne maksymalnie dla dwóch wskaźników. Należy podkreślić, iż jednostka ta charakteryzowała się najkorzystniejszą sytuacją pod względem liczby bezrobotnych i liczby osób długotrwale bezrobotnych.

Tabela 5. Analiza wskaźnikowa sfery społecznej – BEZROBOCIE.

Jednostka analityczna	BEZROBOCIE											
	Liczba osób bezrobotnych na 100 mieszkańców		Udział osób długotrwale bezrobotnych w ogólnej liczbie bezrobotnych		Udział osób długotrwale bezrobotnych w liczbie osób w wieku produkcyjnym		Udział osób bezrobotnych z wykształceniem podstawowym w ogólnej liczbie bezrobotnych		Odsetek osób korzystających z pomocy społecznej z tytułu bezrobocia w ogólnej liczbie mieszkańców		Odsetek osób korzystających z pomocy społecznej z tytułu bezrobocia w ogólnej liczbie korzystających z pomocy społecznej	
	wskaźnik	standaryzacja	wskaźnik	standaryzacja	wskaźnik	standaryzacja	wskaźnik	standaryzacja	wskaźnik	standaryzacja	wskaźnik	standaryzacja
1	0,45	1,782	0,0%	1,887	0,0%	1,576	100,0%	-2,290	0,5%	1,413	50,0%	-1,685
2	2,16	-0,133	60,0%	-0,833	1,3%	-0,494	10,0%	0,705	0,9%	0,763	11,8%	1,591
3	2,48	-0,496	50,0%	-0,379	1,2%	-0,408	25,0%	0,206	1,9%	-0,808	24,0%	0,543
4	3,05	-1,126	64,7%	-1,046	2,0%	-1,573	23,5%	0,255	1,8%	-0,696	21,7%	0,737
5	2,52	-0,537	22,2%	0,880	0,6%	0,681	55,6%	-0,811	2,5%	-1,842	42,9%	-1,073
6	1,97	0,077	65,0%	-1,059	1,3%	-0,472	20,0%	0,372	1,2%	0,261	32,4%	-0,180
7	2,92	-0,989	46,2%	-0,205	1,3%	-0,580	15,4%	0,526	1,3%	0,000	23,5%	0,583
8	0,77	1,422	25,0%	0,754	0,2%	1,268	0,0%	1,038	0,8%	0,908	36,4%	-0,517

Źródło: opracowanie własne.

UBÓSTWO

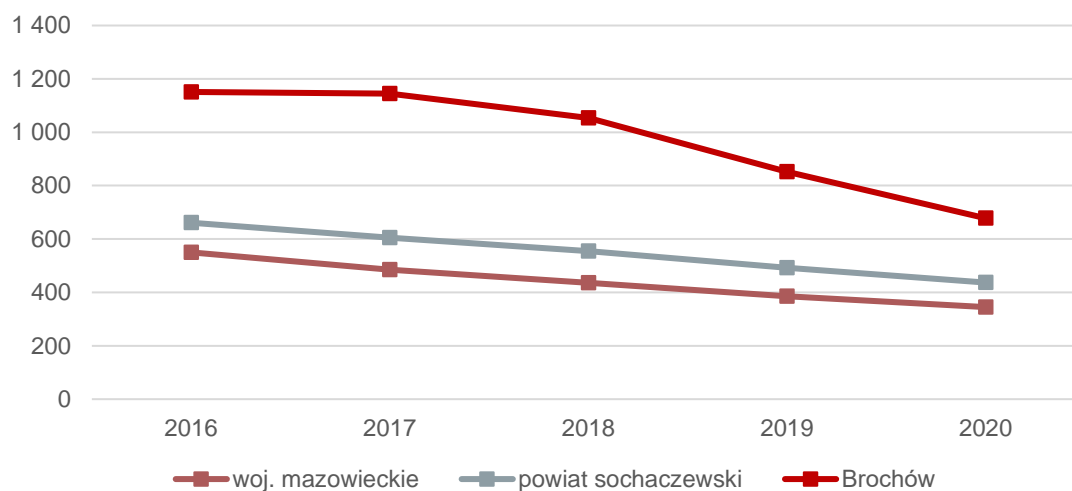
Zgodnie z definicją ONZ ubóstwo to: „(...) to ograniczenie wyboru i szans życiowych, to naruszenie ludzkiej godności. Oznacza brak możliwości skutecznego uczestnictwa w społeczeństwie. Oznacza też niedostatek żywności i ubrań potrzebnych rodzinie, brak możliwości uczęszczania do szkoły i korzystania ze służby zdrowia, brak dostępu do ziemi, którą można uprawiać lub pracy, żeby móc zarobić na życie, brak dostępu do kredytu. Ubóstwo oznacza również zagrożenie, bezsilność i wykluczenie jednostek, rodzin i społeczności. Oznacza podatność na przemoc i często wiąże się z życiem w niepewnych warunkach bez dostępu do czystej wody i urządzeń sanitarnych.” Za realizację zadań dotyczących pomocy społecznej oraz podejmowanie działań zmierzających do życiowego usamodzielnienia osób i rodzin oraz ich integracji ze środowiskiem w Gminie Brochów odpowiedzialny jest Gminny Ośrodek Pomocy Społecznej w Brochowie. GOPS realizuje zadania, które zostały określone w art. 15 Ustawy z dnia 12 marca 2004 r. o pomocy społecznej (tekst jednolity: Dz. U. z 2021 r. poz. 2 268 ze zm.). Do zadań tych należy:

- przyznawanie i wypłacanie przewidzianych ustawą świadczeń;
- praca socjalna;
- prowadzenie i rozwój niezbędnej infrastruktury socjalnej;
- analiza i ocena zjawisk rodzących zapotrzebowanie na świadczenia z pomocy społecznej;
- realizacja zadań wynikających z rozeznaczonych potrzeb społecznych;
- rozwijanie nowych form pomocy społecznej i samopomocy w ramach zidentyfikowanych potrzeb.

W 2021 roku z pomocy Gminnego Ośrodka Pomocy Społecznej na terenie Gminie Brochów korzystało 227 osoby. Łącznie wypłacono 288877,16 zł zasiłków dla osób potrzebujących. W Gminie Brochów najczęściej występującymi przyczynami trudnej sytuacji życiowej mieszkańców było: ubóstwo, bezrobocie, długotrwała lub ciężka choroba, niepełnosprawność, bezradność w sprawach opiekuńczo-wychowawczych i prowadzenia gospodarstwa domowego.

Na Rycinie 6. przedstawiono wykres, obrazujący kształtowanie liczby beneficjentów środowiskowej pomocy społecznej w Gminie Brochów w latach 2016-2020 na tle powiatu sochaczewskiego i województwa mazowieckiego. Liczba beneficjentów przeliczona została na 10 tys. mieszkańców. Zauważyć należy, iż liczba beneficjentów corocznie spada i jest to sytuacja charakterystyczna dla całego regionu. Dla Gminy Brochów wskaźnik ten w analizowanych latach był wyższy niż w powiecie i w województwie.

Rycina 6. Beneficjenci środowiskowej pomocy społecznej na 10 tys. ludności w Gminie Brochów na tle powiatu i województwa.



Źródło: opracowanie własne na podstawie danych GUS.

Do analizy wskaźnikowej sfery społecznej w obszarze ubóstwa w poszczególnych jednostkach wykorzystano następujące wskaźniki:

- udział osób korzystających z pomocy społecznej w ogólnej liczbie mieszkańców;
- odsetek osób korzystających z pomocy społecznej z tytułu ubóstwa w ogólnej liczbie korzystających z pomocy społecznej;
- odsetek osób korzystających z pomocy społecznej dotkniętych problemem alkoholizmu w ogólnej liczbie korzystających z pomocy społecznej;
- kwota wypłaconych zasiłków w przeliczeniu na liczbę rodzin korzystających z pomocy społecznej;
- kwota wypłaconych zasiłków w przeliczeniu na gospodarstwo domowe;
- kwota wypłaconych zasiłków w przeliczeniu na liczbę osób korzystających z pomocy społecznej;
- liczba uczniów korzystających z posiłków finansowanych przez OPS w przeliczeniu na 100 uczniów.

Poniższa tabela przedstawia dane dotyczące kształtowania się zjawiska ubóstwa w poszczególnych jednostkach analitycznych Gminy Brochów. Wśród analizowanych jednostek zjawisko to zauważalne było przede wszystkim w jednostkach analitycznych nr 2, 3, 5, 6 i 7. Najniekorzystniejszą sytuację pod względem udziału osób korzystających z pomocy społecznej w ogólnej liczbie mieszkańców wynoszącą 0,97 odnotowano w jednostce nr 1. Sytuację kryzysową wynikającą z wysokiej wartości udziału osób korzystających z pomocy społecznej dotkniętych problemem alkoholizmu w ogólnej liczbie korzystających z pomocy społecznej stwierdzono w jednostkach analitycznych 6 i 7 (2,7% i 2,0%). Najwyższą kwotę zasiłków w przeliczeniu na rodziny korzystające z pomocy społecznej wypłacono w jednostce analitycznej nr 8 i wynosiła ona średnio 4297,81 zł. W jednostce tej również kwota wypłaconych zasiłków w przeliczeniu na liczbę osób korzystających z pomocy społecznej była najwyższa i wyniosła 2344,26 zł. Najwięcej uczniów korzystających z posiłków korzystających przez OPS w przeliczeniu na 100 uczniów odnotowana została w jednostce analitycznej nr 2 (26,47).

Tabela 6. Analiza wskaźnikowa sfery społecznej – UBÓSTWO.

Jednostka analityczna	UBÓSTWO													
	Udział osób korzystających z pomocy społecznej w ogólnej liczbie mieszkańców		Odsetek osób korzystających z pomocy społecznej z tytułu ubóstwa w ogólnej liczbie korzystających z pomocy społecznej		Odsetek osób korzystających z pomocy społecznej dotkniętych problemem alkoholizmu w ogólnej liczbie korzystających z pomocy społecznej		Kwota wypłaconych zasiłków w przeliczeniu na liczbę rodzin korzystających z pomocy społecznej		Kwota wypłaconych zasiłków w przeliczeniu na gospodarstwo domowe		Kwota wypłaconych zasiłków w przeliczeniu na liczbę osób korzystających z pomocy społecznej		Liczba uczniów korzystających z posiłków finansowanych przez OPS w przeliczeniu na 100 uczniów	
	wskaźnik	standaryzacja	wskaźnik	standaryzacja	wskaźnik	standaryzacja	wskaźnik	standaryzacja	wskaźnik	standaryzacja	wskaźnik	standaryzacja	wskaźnik	standaryzacja
1	0,009	1,696	50,0%	-1,201	0,0%	0,568	758,79	1,777	22,65	1,957	758,79	1,151	0,00	1,483
2	0,073	-0,842	29,4%	1,864	0,0%	0,568	2 981,83	-0,405	226,47	-0,199	1 052,41	0,571	26,47	-1,517
3	0,078	-1,008	44,0%	-0,308	0,0%	0,568	3 267,57	-0,685	286,21	-0,831	1 568,43	-0,449	19,35	-0,711
4	0,082	-1,197	32,6%	1,388	0,0%	0,568	1 429,35	1,119	150,46	0,605	621,45	1,422	14,89	-0,205
5	0,059	-0,267	47,6%	-0,846	0,0%	0,568	2 396,32	0,170	321,16	-1,201	1 483,44	-0,281	10,00	0,349
6	0,036	0,613	43,2%	-0,195	2,7%	-2,065	2 793,23	-0,220	315,62	-1,142	1 509,85	-0,333	8,11	0,564
7	0,057	-0,209	43,1%	-0,179	2,0%	-1,342	2 628,75	-0,058	170,21	0,396	1 391,69	-0,100	22,81	-1,102
8	0,021	1,214	45,5%	-0,524	0,0%	0,568	4 297,81	-1,696	168,54	0,414	2 344,26	-1,982	3,03	1,139

Źródło: opracowanie własne.

PRZESTĘPCZOŚĆ

Zgodnie z art. 7 ust. 1 pkt 14 Ustawą z dnia 8 marca 1990 r. o samorządzie gminnym (tekst jednolity: Dz. U. z 2021 r. poz. 1372, ze zm.), utrzymanie porządku publicznego i bezpieczeństwa obywateli oraz ochrona przeciwpożarowa i przeciwpowodziowa należy do zadań własnych gminy.

W Gminie Brochów nie został zlokalizowany komisariat policji. Zapewnieniem bezpieczeństwa i porządku publicznego na przedmiotowym terenie zajmuje się Posterunek Policji w Młodzieszynie podlegający pod Komendę Powiatową Policji w Sochaczewie zlokalizowaną przy ulicy 1 Maja 10. Obszar Gminy należy do rejonu „Brochów”, który obsługuje jeden dzielnicowy. Wśród najczęstszych przestępstw na terenie Gminy można wymienić kradzieże.

W celu zapewnienia bezpieczeństwa przeciwpożarowego na terenie Gminy Brochów funkcjonuje 7 jednostek Ochotniczej Straży Pożarnej, jednostki działające w Brochowie, Wólce Smolnej i Śladowie są ujęte w Krajowym Systemie Ratowniczo-Gaśniczym.

Przestępczość to wszelkiego rodzaju czyny określone przez prawo jako zachowania niezgodne z normą prawną, popełnione na danym terenie w określonym czasie. Do ograniczania przestępczości służą m.in. działania takie jak: prowadzenie profilaktyki kryminalistycznej, racjonalna polityka karna, kontrola społeczna, współpraca społeczności lokalnych z odpowiednimi służbami oraz wpływ wychowawczy.

Analiza wskaźnikowa sfery społecznej w obszarze przestępczości Gminy Brochów oparta została o wskaźniki

- liczba stwierdzonych przestępstw na 1000 mieszkańców;
- liczba osób objętych procedurą "Niebieskiej Karty" w przeliczeniu na 100 mieszkańców.

Najwyższa wartość wskaźnika stwierdzonych przestępstw na 1000 mieszkańców wystąpiła w jednostce nr 3 gdzie odnotowano 24,84 przestępstw na 1000 mieszkańców. Najniższa wartość wskaźnika wynosi 8,40 i odnotowana została w jednostce analitycznej nr 5 (8,40).

„Niebieska karta” to procedura, mająca zapewnić bezpieczeństwo osobie, wobec której stosowana jest przemoc w rodzinie. Początkiem procedury jest założenie Niebieskiej Karty A. Można to zrobić podczas interwencji policji w domu – policja ma obowiązek taką kartę założyć podczas zdarzenia. Najwięcej osób objętych ww. procedurą w przeliczeniu na 100 mieszkańców było w jednostce nr 4 (2,33). W jednostce analitycznej nr 1 nie było osób objętych ww. procedurą.

Tabela 7. Analiza wskaźnikowa sfery społecznej – PRZESTĘPCZOŚĆ.

Jednostka analityczna	PRZESTĘPCZOŚĆ			
	Liczba stwierdzonych przestępstw na 1000 mieszkańców		Liczba osób objętych procedurą "Niebieskiej Karty" w przeliczeniu na 100 mieszkańców	
	wskaźnik	standaryzacja	wskaźnik	standaryzacja
1	22,52	-0,574	0,00	1,716
2	15,12	0,892	1,94	-1,004
3	24,84	-1,034	0,62	0,847
4	21,51	-0,373	2,33	-1,544
5	8,40	2,222	0,84	0,540
6	19,72	-0,020	0,99	0,336
7	23,62	-0,792	1,35	-0,173
8	21,24	-0,320	1,74	-0,716

Źródło: opracowanie własne.

OSOBY ZE SZCZEGÓLNYMI POTRZEBAMI

Zgodnie z Ustawą z dnia 19 lipca 2019 r. o zapewnianiu dostępności osobom ze szczególnymi potrzebami (tekst jednolity: Dz.U. 2020 poz. 1062, ze zm.), za osobę ze szczególnymi potrzebami uznaje się osobę, która ze względu na swoje cechy zewnętrzne lub wewnętrzne, albo ze względu na okoliczności, w których się znajduje, musi podjąć dodatkowe działania lub zastosować dodatkowe środki w celu przezwyciężenia bariery, aby uczestniczyć w różnych sferach życia na zasadzie równości z innymi osobami. Osoby ze szczególnymi potrzebami, rozumiane zgodnie z zakresem dostępności, zdefiniowanym w Programie rządowym Dostępność Plus 2018-2025¹, to między innymi:

- osoby na wózkach inwalidzkich, poruszające się o kulach, o ograniczonej możliwości poruszania się;
- osoby niewidome i słabowidzące;
- osoby z niepełnosprawnością słuchu;
- osoby głuchoniewidome;
- osoby z niepełnosprawnością psychiczną i intelektualną;
- osoby starsze i osłabione chorobami;
- kobiety w ciąży;
- osoby z małymi dziećmi, w tym z wózkami dziecięcymi;
- osoby mające trudności w komunikowaniu się z otoczeniem (także z rozumieniem języka pisanego albo mówionego);
- osoby o nietypowym wzroście (w tym również dzieci);
- osoby z ciężkim lub nieporęcznym bagażem, towarem.

Analizę wskaźnikową dotyczącą sytuacji osób ze szczególnymi potrzebami przedstawia Tabela 8. Potrzeby osób ze szczególnymi potrzebami badano za pomocą trzech wskaźników:

¹ Program rządowy: Dostępność Plus 2018-2025, Opracowanie: Ministerstwo Inwestycji i Rozwoju, ul. Wspólna 2/4, 00-926 Warszawa, www.miiir.gov.pl

- odsetek osób korzystających z pomocy społecznej z tytułu niepełnosprawności w ogólnej liczbie mieszkańców;
- odsetek osób korzystających z pomocy społecznej z tytułu niepełnosprawności w ogólnej liczbie korzystających z pomocy społecznej;
- odsetek osób korzystających z pomocy społecznej z tytułu długotrwałej lub ciężkiej choroby w ogólnej liczbie korzystających z pomocy społecznej.

Największy odsetek osób korzystających z pomocy społecznej z tytułu niepełnosprawności w ogólnej liczbie mieszkańców odnotowany został w jednostkach nr 4 i 5, na obszarze których wskaźnik wyniósł 1,1%. W jednostce analitycznej nr 1 – żaden mieszkaniec nie był beneficjentem pomocy społecznej z tytułu niepełnosprawności. Analizując odsetek osób korzystających z pomocy społecznej z tytułu długotrwałej lub ciężkiej choroby w ogólnej liczbie korzystających z pomocy społecznej najwyższe wartości wskaźników stwierdzono na terenie jednostek analitycznych nr 1 i 8.

Tabela 8. Analiza wskaźnikowa sfery społecznej - OSOBY ZE SZCZEGÓLNYMI POTRZEBAMI.

Jednostka analityczna	OSOBY ZE SZCZEGÓLNYMI POTRZEBAMI					
	Odsetek osób korzystających z pomocy społecznej z tytułu niepełnosprawności w ogólnej liczbie mieszkańców		Odsetek osób korzystających z pomocy społecznej z tytułu niepełnosprawności w ogólnej liczbie korzystających z pomocy społecznej		Odsetek osób korzystających z pomocy społecznej z tytułu długotrwałej lub ciężkiej choroby w ogólnej liczbie korzystających z pomocy społecznej	
	wskaźnik	standaryzacja	wskaźnik	standaryzacja	wskaźnik	standaryzacja
1	0,0%	2,247	0,0%	1,808	50,0%	-2,208
2	0,9%	-0,321	11,8%	0,380	14,7%	0,686
3	0,6%	0,401	8,0%	0,837	16,0%	0,580
4	1,1%	-0,949	13,0%	0,224	17,4%	0,466
5	1,1%	-1,084	19,0%	-0,505	14,3%	0,720
6	0,9%	-0,391	24,3%	-1,145	16,2%	0,562
7	0,9%	-0,428	15,7%	-0,096	19,6%	0,284
8	0,6%	0,525	27,3%	-1,503	36,4%	-1,090

Źródło: opracowanie własne.

KAPITAŁ LUDZKI

Sytuacja demograficzna w Gminie Brochów w ujęciu pięcioletnim obejmująca lata 2016 - 2020 wskazywała na niewielki wzrost liczby mieszkańców Gminy. Zgodnie z danymi GUS, od roku 2016 do roku 2020 ludność Gminy zwiększyła się o 41 osób (z 4334 osób w 2016 roku do 4375 w 2020 roku). Ogólna liczba ludności Gminy Brochów stanowiła 5% mieszkańców powiatu sochaczewskiego.

Analizując wskaźniki demograficzne dla Gminy Brochów zaobserwować można stopniowy wzrost liczby ludności w wieku emerytalnym. Wskaźnik senioralnego obciążenia demograficznego przedstawia ludność w wieku poprodukcyjnym w stosunku do ludności w wieku produkcyjnym. Dynamika wzrostu tego wskaźnika wyniosła dla Gminy 110% i była niższa niż w województwie mazowieckim i powiecie sochaczewskim.

Analizując strukturę demograficzną Gminy Brochów można zauważyć również spadek odsetka mieszkańców w tzw. wieku kreatywnym (ludność w wieku 25-34 lat). Dynamika tego wskaźnika w latach 2016-2020 była na poziomie 95%, co wpisuje się w ogólną tendencję spadkową dla gmin województwa mazowieckiego i powiatu sochaczewskiego.

Tabela 9. Wskaźniki demograficzne dla Gminy Brochów w 2016 i 2020 roku.

JST	mieszkańcy w wieku kreatywnym ¹ (%)			senioralne obciążenie demograficzne ² (%)		
	2016	2020	dynamika	2016	2020	dynamika
woj. mazowieckie	15,38	13,27	86%	24,80	28,60	115%
powiat sochaczewski	15,38	13,79	90%	22,50	26,70	119%
Brochów	15,76	14,97	95%	23,70	26,10	110%

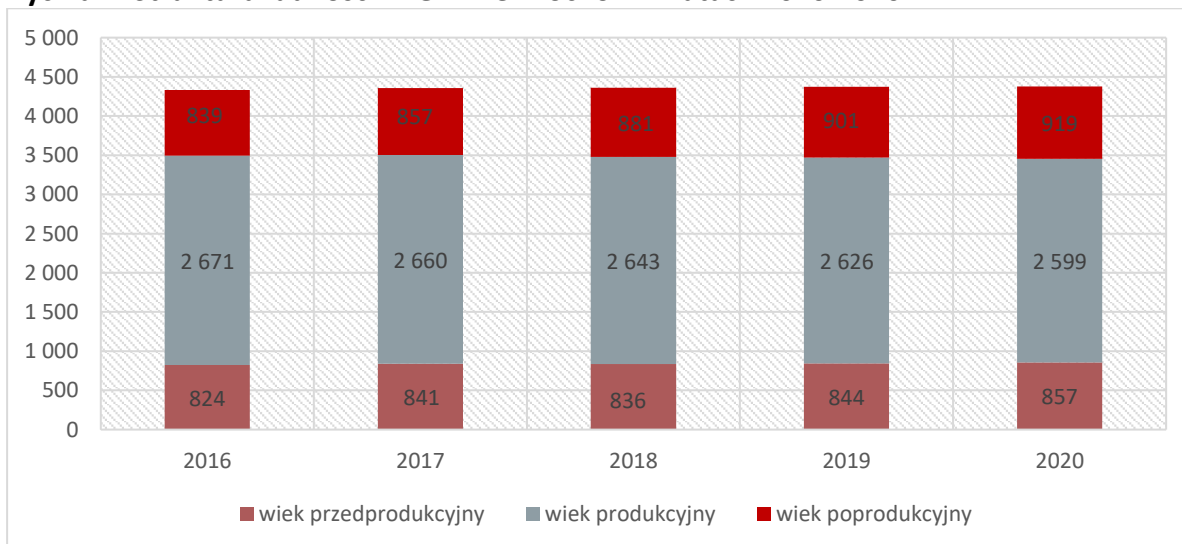
¹ Ludność w wieku 25-34 lat w stosunku do ludności ogółem

² Ludność w wieku poprodukcyjnym w stosunku do ludności w wieku produkcyjnym

Źródło: opracowanie własne na podstawie danych GUS.

Na Rycinie 7. przedstawiono strukturę ludności w Gminie Brochów w latach 2016 – 2020. Udział poszczególnych grup wiekowych w ogólnej liczbie ludności ulega nieznacznym zmianom. Największą grupę stanowiły osoby w wieku produkcyjnym – odnotowano spadek z 61,63% do 59,41%. W badanym okresie zwiększył się udział osób w wieku poprodukcyjnym (z 19,01% do 19,59%) i wieku przedprodukcyjnym (z 19,36% do 21,01%).

Rycina 7. Struktura ludności w Gminie Brochów w latach 2016-2020.



Źródło: opracowanie własne na podstawie danych GUS.

Tabela 10. przedstawia analizę wskaźnikową sfery społecznej w obszarze kapitału ludzkiego, w której uwzględniono dane dotyczące dynamiki zmiany liczby ludności w poszczególnych jednostkach analitycznych. Badaniem objęto lata 2016 i 2021.

Z analizy wynika, że najkorzystniejszą dynamiką charakteryzowała się jednostka analityczna nr 8, w której wskaźnik ten wyniósł 104,4%. Pozostałe jednostki dla których wskaźnik dynamiki po standaryzacji był dodatni to jednostki analityczne nr 4, 6, 7. Najniższy wskaźnik odnotowano na terenie jednostki analitycznej nr 5 (93,2%).

Tabela 10. Analiza wskaźnikowa sfery społecznej - KAPITAŁ LUDZKI.

Jednostka analityczna	KAPITAŁ LUDZKI	
	Dynamika zmiany liczby mieszkańców 2021/2016	
	wskaźnik	standaryzacja
1	95,3%	-1,081
2	99,1%	-0,036
3	96,4%	-0,776
4	102,6%	0,892
5	93,2%	-1,641
6	101,9%	0,712
7	101,3%	0,535
8	104,4%	1,395

Źródło: opracowanie własne.

POZIOM EDUKACJI

Na terenie Gminy Brochów funkcjonują następujące placówki oświatowe:

- Szkoła Podstawowa im. Fryderyka Chopina w Brochowie,
- Szkoła Podstawowa im. Władysława Jagiełły w Śladowie,
- Szkoła Podstawowa im. Tadeusza Kościuszki w Lasocinie.

W szkołach podstawowych w 2021 roku uczyło się łącznie 313 dzieci, a średnia wielkość oddziału wynosiła 13,13. Największą placówką oświatową na terenie Gminy Brochów jest Szkoła Podstawowa im. Fryderyka Chopina w Brochowie, do której uczęszczało 163 uczniów (9 oddziałów). Najmniejszą szkoła jest natomiast Szkoła Podstawowa im. Tadeusza Kościuszki w Lasocinie, do której uczęszczało 62 uczniów (6 oddziałów).

Tabela 11. Szkoły podstawowe na terenie Gminy Brochów.

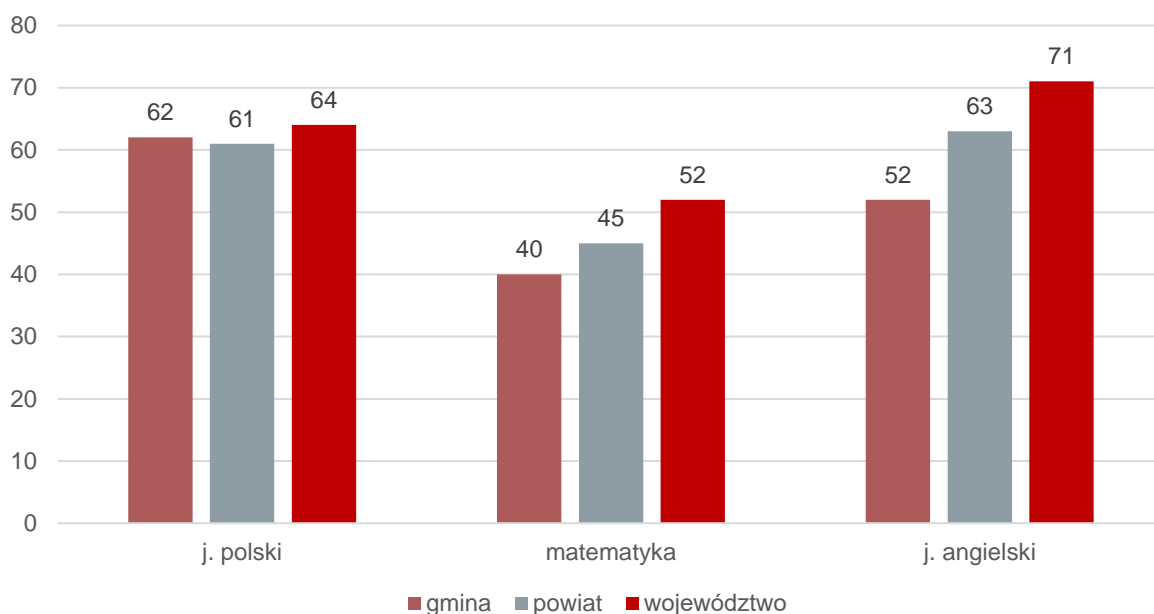
Nazwa szkoły	Liczba uczniów	Liczba oddziałów	Średnia wielkość oddziału	Liczba etatów nauczycieli	Zmianowy system pracy
Szkoła Podstawowa im. Fryderyka Chopina w Brochowie	163	9	18,1	23,06	nie
Szkoła Podstawowa im. Władysława Jagiełły w Śladowie	88	8	11	14,79	nie
Szkoła Podstawowa im. Tadeusza Kościuszki w Lasocinie	62	6	10,3	14,75	nie

Źródło: opracowanie własne na podstawie danych z Urzędu Gminy.

Osiągnięcia uczniów są wynikiem nauczania i uczenia się. W znacznym stopniu zależą od zdolności i aspiracji, ale także środowiska rodzinnego. Badanie postępów edukacyjnych i osiągnięć uczniów może przybierać różne formy. Najczęściej są to sprawdziany wewnętrzne i zewnętrzne oraz konkursy przedmiotowe. Na Rycinie 8. przedstawiono wykres z wynikami z egzaminu ósmoklasisty, zestawiający średnie wyniki uczniów z Gminy ze średnią wojewódzką i powiatową. Ich analiza wskazuje, że średnia wyników z poszczególnych

przedmiotów na terenie Gminy jest niższa od średnich dla województwa mazowieckiego. Największa różnica w wynikach osiągniętych przez uczniów z Gminy Brochów na tle średnich wyników powiatu i województwa dotyczyła języka angielskiego.

Rycina 8. Wyniki egzaminu ósmoklasisty w Gminie Brochów w latach 2020 i 2021 na tle województwa i powiatu.



Źródło: opracowanie własne na podstawie danych OKE 2020 i 2021.

Tabela 12. przedstawia analizę wskaźnikową w obszarze edukacji w oparciu o średnie wyniki egzaminu ósmoklasisty. Do średniej wliczono wyniki z języka polskiego, matematyki oraz języka angielskiego. Na podstawie ww. wskaźnika stwierdzono, iż najlepsze wyniki uzyskiwali uczniowie na obszarze jednostki analitycznej nr 6 i 7, a najgorsze na terenie jednostki nr 1 i 2.

Tabela 12. Analiza wskaźnikowa sfery społecznej – POZIOM EDUKACJI.

Jednostka analityczna	POZIOM EDUKACJI	
	Średnie wyniki egzaminu ósmoklasisty (średnia z 3 przedmiotów)	
	wskaźnik	standaryzacja
1	41,91	-1,020
2	41,91	-1,020
3	43,53	-0,708
4	46,07	-0,221
5	46,79	-0,083
6	57,85	2,039
7	52,93	1,096
8	46,79	-0,083

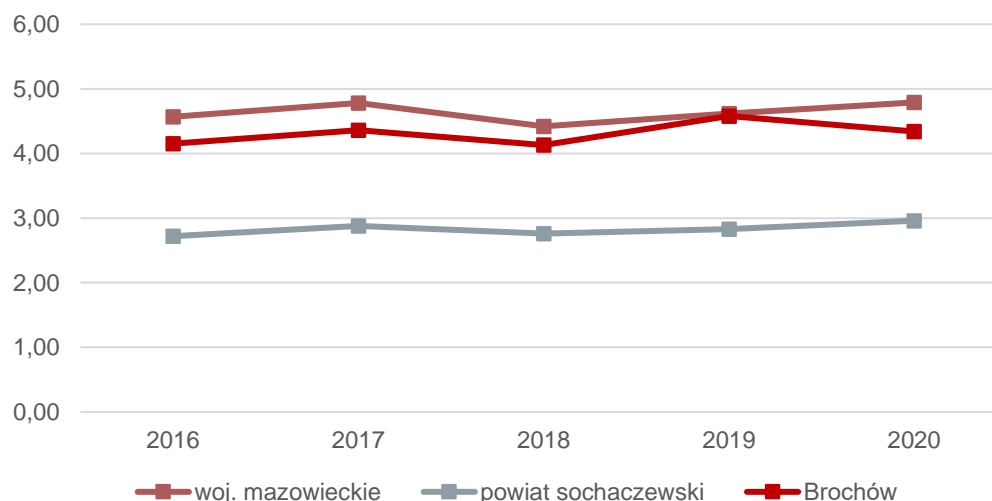
Źródło: opracowanie własne.

AKTYWNOŚĆ SPOŁECZNA

Aktywność społeczną rozumie się jako wszelkie działania jednostek, które są wykonywane w ramach określonych ról, przyczyniające się do ożywienia i aktywizacji grup społecznych oraz organizacji i innych jednostek. Na terenie Gminy Brochów funkcjonują fundacje, stowarzyszenia i organizacje społeczne m.in.: Klub Sportowy „Celbant”, Gminne Centrum Medyczno-Rehabilitacyjne w Brochowie, Ochotnicza Straż Pożarna w Wólce Smolanej, Ochotnicza Straż Pożarna w Kromnowie, Ochotnicza Straż Pożarna w Miszorach, Ochotnicza Straż Pożarna w Przęsławicach, Ochotnicza Straż Pożarna w Brochowie, Ochotnicza Straż Pożarna w Plecewicach, Ochotnicza Straż Pożarna w Śladowie, Kampinoski Oddział Terenowy Towarzystwa Rozwijania Aktywności Dzieci „Szansa”, Zebra Off-Road Klub Sochaczew, Stowarzyszenie „Nad Bzurą”; Stowarzyszenie Nasze Mazowsze, Stowarzyszenie Rozwoju Mazowsza Iwa, Fundacja Autonomia w Likwidacji; Fundacja „Amigo”, Stowarzyszenie Klub Polo Żurawno, Stowarzyszenie „Aktywni dla Brochowa”, Stowarzyszenie „Konfraternia Św. Rocha”, Fundacja Casmati Discovery, a także Koła Gospodyń Wiejskich w: Wilczu Tułowskim, Janowie - Janowskie Gospodynie, Tułowicach, Brochowie, Przęsławicach, Plecewicach; Śladowie, Konarach - Konarzanki, Wólce Smolanej, Miszorach, Famułkach Brochowskich - Aktywni Seniorzy; Brochocinie, Kromnowie.

O aktywności mieszkańców danej gminy oraz ich zaangażowaniu w życie społeczne świadczy m.in. liczba działających na jej terenie organizacji pozarządowych w przeliczeniu na 1 tys. mieszkańców – Rycina 9. Zestawiając ten wskaźnik dla Gminy Brochów, powiatu sochaczewskiego i województwa mazowieckiego zauważyć można, iż nie wykazywał znaczących zmian. Wskaźnik ten jest niższy od średniej województwa.

Rycina 9. Fundacje, stowarzyszenia i organizacje społeczne na 1 tys. mieszkańców w Gminie Brochów na tle powiatu i województwa



Źródło: Opracowanie własne na podstawie danych GUS.

Badanie aktywności społecznej obejmowało następujące wskaźniki:

- liczba fundacji, stowarzyszeń i organizacji społecznych na 100 mieszkańców;
- liczba kół gospodyń wiejskich na 100 mieszkańców.

Największa liczba fundacji, stowarzyszeń i organizacji społecznych na 100 mieszkańców wynosiła 0,9 i przypadała na jednostkę analityczną nr 1. Najniższy wskaźnik odnotowano w jednostce nr 4 – 0,18. Najmniej kół gospodyń wiejskich na 100 mieszkańców przypadał na

jednostkę analityczną nr 8 – 0,19, a najwyższy wynosił 0,56 na terenie jednostki analitycznej nr 5.

Tabela 13. Analiza wskaźnikowa sfery społecznej - AKTYWNOŚĆ SPOŁECZNA.

Jednostka analityczna	AKTYWNOŚĆ SPOŁECZNA			
	Liczba fundacji, stowarzyszeń i organizacji społecznych na 100 mieszkańców		Liczba kół gospodyń wiejskich na 100 mieszkańców	
	wskaźnik	standaryzacja	wskaźnik	standaryzacja
1	0,90	1,532	0,45	1,008
2	0,43	-0,598	0,22	-0,921
3	0,62	0,261	0,31	-0,143
4	0,18	-1,747	0,36	0,251
5	0,84	1,257	0,56	1,912
6	0,39	-0,769	0,20	-1,076
7	0,56	-0,006	0,34	0,078
8	0,58	0,070	0,19	-1,110

Źródło: opracowanie własne.

4.2. Sfera gospodarcza

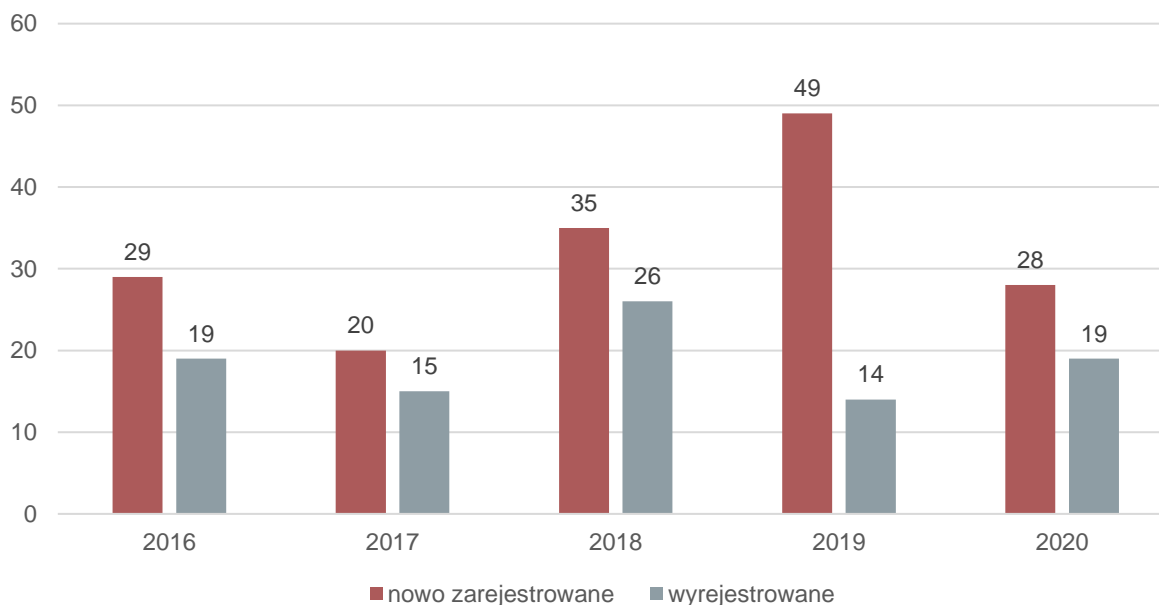
Zgodnie z danymi Głównego Urzędu Statystycznego, w 2020 roku na terenie Gminy Brochów zlokalizowane były 444 podmioty gospodarcze wpisane do rejestru REGON. W latach 2016-2020 liczba podmiotów gospodarczych zlokalizowanych na terenie Gminy Brochów zwiększyła się o 58 podmiotów.

Wśród podmiotów prowadzących działalność gospodarczą na terenie Gminy Brochów, największa ich część podmiotów działa w handlu hurtowym i detalicznym (119 podmiotów), transporcie i gospodarce magazynowej (74) oraz w budownictwie (71).

Do największych podmiotów gospodarczych działających na terenie Gminy należą:

- Przedsiębiorstwo Produkcyjno Handlowe Vidan Kędzierscy Spółka Jawna,
- Zamrażalnia VidanSonder Sp. z o.o.,
- Helio S.A.,
- Cegielnia Plecewice sp. z o. o.,
- Towarowy Transport Samochodowy Katarzyna Perkowska,
- KMP Paweł Halek,
- Słomka Jacek. Transport towarowy i samochodowy.

Rycina 10. Porównanie podmiotów nowo zarejestrowanych i wyrejestrowanych z rejestru REGON w latach 2016-2020 działających na terenie Gminy Brochów



Źródło: opracowanie własne na podstawie danych GUS.

Na Rycinie 10. przedstawiono porównanie podmiotów nowo zarejestrowanych i wyrejestrowanych z rejestru REGON działających na terenie Gminy Brochów w latach 2016-2020. W badanym okresie, każdego roku zakładano więcej nowych działalności niż ich wyrejestrowywano, co świadczy o poprawiającej się sytuacji na rynku pracy. Liczba nowo rejestrowanych podmiotów w badanym okresie był zróżnicowana i wahała się od 20 do 49 podmiotów gospodarczych.

Analiza wskaźnikowa sfery gospodarczej uwzględniła trzy wskaźniki:

- liczba zarejestrowanych podmiotów gospodarczych w 2021 roku na 100 mieszkańców;
- liczba wyrejestrowanych podmiotów gospodarczych w 2021 roku na 100 mieszkańców;

Na terenie Gminy Brochów w granicach jednostki analitycznej nr 3 nie zarejestrowano nowego podmiotu gospodarczego. Najwyższy wskaźniki dotyczący nowych podmiotów gospodarczych zarejestrowano na terenie jednostki analitycznej nr 5. W badanym okresie na terenie jednostki analitycznej nr 1, 2 i 5 nie wyrejestrowano podmiotów gospodarczych.

Tabela 14. Analiza wskaźnikowa sfery gospodarczej.

Jednostka analityczna	AKTYWNOŚĆ GOSPODARCZA			
	Liczba zarejestrowanych podmiotów gospodarczych w 2021 roku na 100 mieszkańców		Liczba wyrejestrowanych podmiotów gospodarczych w 2021 roku na 100 mieszkańców	
	wskaźnik	standaryzacja	wskaźnik	standaryzacja
1	0,45	0,280	0,00	1,053
2	0,22	-0,627	0,00	1,053
3	0,00	-1,462	0,31	-0,040
4	0,18	-0,769	0,54	-0,840
5	0,84	1,788	0,00	1,053
6	0,20	-0,700	0,79	-1,724
7	0,56	0,713	0,56	-0,927
8	0,58	0,778	0,19	0,373

Źródło: opracowanie własne.

4.3 Sfera środowiskowa

Ustawy z dnia 9 października 2015 r. o rewitalizacji (tekst jednolity: Dz. U. z 2021 r. poz. 485) wskazuje, że szczególnymi zjawiskami kryzysowymi występującymi w sferze środowiskowej są przekroczone standardy jakości środowiska oraz obecność odpadów stwarzających zagrożenie dla życia, zdrowia ludzi lub stanu środowiska. Przykładem odpadu, którego szkodliwość dla zdrowia i życia ludzi pozostaje udowodniona, jest azbest. Zgodnie z Rozporządzeniem Ministra Zdrowia z dnia 2 września 2005 roku w sprawie wykazu substancji niebezpiecznych wraz z ich klasyfikacją i oznakowaniem (Dz.U. 2005 nr 201 poz. 1674) azbest widnieje jako substancja o udokumentowanym działaniu rakotwórczym kategorii 1, stanowiącym poważne zagrożenie zdrowia w następstwie narażenia na długotrwałe oddziaływanie na drogi oddechowe.

Gmina Brochów prowadzi stopniowe usuwanie wyrobów zawierających azbest, co umożliwia eliminację jego negatywnego wpływu na zdrowie mieszkańców oraz stan środowiska. Proces eliminacji tego materiału prowadzony jest w oparciu o Uchwałę nr IV/26/15 Rady Gminy Brochów z dnia 30 stycznia 2015 r. w sprawie: uchwalenia „Programu usuwania wyrobów zawierających azbest z terenu Gminy Brochów na lata 2014 - 2032”.

Sytuację w sferze środowiskowej przeanalizowano na podstawie danych dotyczących pokrycia przestrzeni wyrobami azbestowymi, tj.:

- liczby budynków mieszkalnych, pokrytych płytami azbestowo-cementowymi, w ogólnej liczbie budynków,
- liczby budynków mieszkalnych, pokrytych płytami azbestowo-cementowymi, na 100 mieszkańców,
- powierzchni materiałów zawierających azbest na 100 budynków,
- powierzchni materiałów zawierających azbest na 100 mieszkańców.

Najwyższe zagrożenie azbestem odnotowano w jednostkach analitycznych nr 1, 2 i 5, w których wszystkie cztery analizowane wskaźniki po standaryzacji wskazywały wartości ujemne. W jednostce analitycznej nr 1 80,5% budynków mieszkalnych pokrytych było płytami

azbestowo-cementowymi. Łączna powierzchnia materiałów zawierających azbest na terenie ww. jednostki wyniosła 24164,94 m² w przeliczeniu na 100 budynków. Najkorzystniejszą sytuację stwierdzono na terenie jednostki analitycznej nr 8, na terenie której wartości wszystkich wskaźników po standaryzacji były dodatnie. Na jej obszarze 32,7% budynków mieszkalnych pokrytych było płytami azbestowo-cementowymi, a łączna powierzchnia materiałów zawierających azbest na 100 budynków wyniosła 10483,65 m².

Tabela 15. Analiza wskaźnikowa sfery środowiskowej.

Jednostka analityczna	POKRYCIE AZBESTEM							
	Liczba budynków mieszkalnych pokrytych płytami azbestowocementowymi w ogólnej liczbie budynków		Liczba budynków mieszkalnych pokrytych płytami azbestowocementowymi na 100 mieszkańców		Powierzchnia materiałów zawierających azbest na 100 budynków		Powierzchnia materiałów zawierających azbest na 100 mieszkańców	
	wskaźnik	standaryzacja	wskaźnik	standaryzacja	wskaźnik	standaryzacja	wskaźnik	standaryzacja
1	80,5%	-2,348	27,93	-1,241	24164,94	-2,103	8381,53	-1,102
2	54,9%	-0,487	24,41	-0,665	15705,83	-0,238	6987,90	-0,410
3	39,8%	0,604	26,71	-1,042	10826,39	0,837	7262,42	-0,546
4	45,9%	0,160	20,25	0,014	11906,10	0,599	5248,92	0,454
5	48,6%	-0,030	23,53	-0,522	18936,99	-0,951	9176,75	-1,497
6	37,9%	0,740	12,72	1,244	10800,59	0,843	3621,50	1,262
7	44,8%	0,240	17,10	0,529	14172,86	0,100	5404,50	0,377
8	32,7%	1,120	10,04	1,683	10483,65	0,913	3217,95	1,462

Źródło: opracowanie własne.

4.4 Sfera przestrzenno-funkcjonalna

Gmina Brochów jest jednostką terytorialną o charakterze wiejskim. Cechuje się dużym rozproszaniem zabudowy. Najmniejsza koncentracja budynków występuje na terenach leśnych wchodzących w skład Kampinoskiego Parku Narodowego we wschodniej części Gminy, a największa na terenie wsi Brochów i Janów.

Do analizy w sferze przestrzenno-funkcjonalnej przyjęto następujące wskaźniki:

- liczba obiektów infrastruktury sportowej na 100 mieszkańców;
- liczba ogólnodostępnych placów zabaw (bez szkolnych) na 100 mieszkańców;
- udział powierzchni miejscowych planów zagospodarowania przestrzennego uchwalonych w 2015 r. i później w ogólnej powierzchni;
- liczba obiektów zabytkowych wpisanych do Gminnej Ewidencji Zabytków w ogólnej liczbie budynków;
- liczba obiektów zabytkowych wpisanych do Gminnej Ewidencji Zabytków na 100 mieszkańców.

Obiekty infrastruktury sportowej, w szczególności place zabaw umożliwiają mieszkańcom jednostki samorządu terytorialnego prowadzenie aktywnego trybu życia już od najmłodszych lat. Aktywność fizyczna przekładająca się na sprawność psychofizyczną prowadzi do kształtowania wśród mieszkańców postaw prozdrowotnych, tak ważnych szczególnie po ustąpieniu epidemii wirusa SARS-CoV-2. Sytuacja kryzysowa w sferze dostępu do infrastruktury sportowej i liczby ogólnodostępnych placów zabaw stwierdzona została na terenie jednostek analitycznych nr 4 i 5, gdzie mieszkańcy nie mieli dostępu do tego typu infrastruktury publicznej. Na terenie jednostki analitycznej nr 2 mieszkańcy mieli najlepszy dostęp do obiektów infrastruktury sportowej – wskaźnik 0,86, z kolei na terenie jednostki analitycznej nr 1 najlepszy dostęp do ogólnodostępnych placów zabaw (0,45).

Obligatoryjnym dokumentem planistycznym określającym ramy polityki przestrzennej gminy jest Studium uwarunkowań i kierunków zagospodarowania przestrzennego. Planowanie przestrzenne regulowane jest przez miejscowe plany zagospodarowania przestrzennego lub w przypadku ich braku przez decyzje o warunkach zabudowy i decyzje o ustaleniu lokalizacji inwestycji celu publicznego. Zgodnie z Ustawą z dnia 27 marca 2003 r. o planowaniu i zagospodarowaniu przestrzennym (tekst jednolity: Dz. U. z 2022r., poz. 503) zasady ochrony i kształtowania ładu przestrzennego regulowane są przez miejscowe plany zagospodarowania. Tereny objęte miejscowymi planami zagospodarowania przestrzennego, umożliwiającymi utrzymanie ładu przestrzennego zlokalizowane były w jednostkach nr 3, 6 i 7. W granicach pozostałych jednostek analitycznych, polityka przestrzenna opierała się jedynie na decyzjach o warunkach zabudowy, ponieważ nie uchwalano na ich terenach miejscowych planów zagospodarowania przestrzennego.

Na terenie jednostek analitycznych nr 1, 2, 7 i 8 nie było zlokalizowanych obiektów wpisanych do Gminnej Ewidencji Zabytków. Na terenie jednostki analitycznej nr 6 3,5% budynków zostało wpisanych do Gminnej Ewidencji Zabytków. Liczba obiektów zabytkowych wpisanych do Gminnej Ewidencji Zabytków na 100 mieszkańców wynosiła w tej jednostce 1,18.

Tabela 16. Analiza wskaźnikowa sfery przestrzenno-funkcjonalnej.

Jednostka analityczna	DOSTĘPNOŚĆ INFRASTRUKTURY PUBLICZNEJ				ŁAD PRZESTRZENNY					
	Liczba obiektów infrastruktury sportowej na 100 mieszkańców		Liczba ogólnodostępnych placów zabaw (bez szkolnych) na 100 mieszkańców		Udział powierzchni miejscowych planów zagospodarowania przestrzennego uchwalonych w 2015 r. i później w ogólnej powierzchni		Liczba obiektów zabytkowych wpisanych do Gminnej Ewidencji Zabytków w ogólnej liczbie budynków		Liczba obiektów zabytkowych wpisanych do Gminnej Ewidencji Zabytków na 100 mieszkańców	
	wskaźnik	standaryzacja	wskaźnik	standaryzacja	wskaźnik	standaryzacja	wskaźnik	standaryzacja	wskaźnik	standaryzacja
1	0,45	0,189	0,45	1,922	0,00%	-0,513	0,0%	-0,735	0,00	-0,845
2	0,86	1,662	0,22	0,300	0,00%	-0,513	0,0%	-0,735	0,00	-0,845
3	0,31	-0,309	0,31	0,954	0,04%	-0,503	0,9%	0,036	0,62	0,563
4	0,00	-1,416	0,00	-1,194	0,00%	-0,513	2,0%	0,957	0,90	1,187
5	0,00	-1,416	0,00	-1,194	0,00%	-0,513	0,6%	-0,254	0,28	-0,210
6	0,49	0,341	0,10	-0,512	4,65%	0,607	3,5%	2,203	1,18	1,838
7	0,67	0,989	0,11	-0,416	12,35%	2,462	0,0%	-0,735	0,00	-0,845
8	0,39	-0,040	0,19	0,141	0,0%	-0,513	0,0%	-0,735	0,00	-0,845

Źródło: opracowanie własne.

4.5 Sfera techniczna

Zły stan techniczny obiektów przestrzeni publicznej zauważalny jest praktycznie natychmiast. Zdegradowane, a niekiedy także zdewastowane, obiekty negatywnie wpływają na przestrzeń i jej walory estetyczne. Często miejsca takie unikane są przez społeczność lokalną, prowadząc w skrajnych przypadkach do ich całkowitego opustoszenia.

Przestrzeń, w której realizowane są usługi z zakresu oświaty (budynki szkoły, przedszkoli), ochrony zdrowia (ośrodki zdrowia, przychodnie), działania władz samorządowych (budynki urzędów, placówek) itp. w dużym stopniu oddziałuje na poziom ogólnego zadowolenia mieszkańców z realizacji tych usług, co w sposób bezpośredni wiąże się z nastrojami i emocjami pojawiającymi się w sferze społecznej.

Przykładem obrazującym relacje zachodzące pomiędzy sferą społeczną a techniczną może być zadowolenie ucznia, którego wyremontowany i przystosowany do potrzeb społeczności uczniowskiej budynek szkoły, w sposób naturalny będzie zachęcał do spędzania w nim czasu i uczenia się.

Do analizy wskaźnikowej dla strefy technicznej przyjęto dane dotyczące:

- liczba budynków mieszkalnych w złym stanie technicznym w ogólnej liczbie budynków;
- liczba budynków mieszkalnych w złym stanie technicznym na 100 mieszkańców;
- odsetek obiektów komunalnych wymagających remontów w ogólnej liczbie budynków komunalnych;
- liczba obiektów przestrzeni publicznej w złym stanie technicznym na 100 mieszkańców.

Na terenie jednostki analitycznej nr 7 31,6% budynków mieszkalnych było w złym stanie technicznym. Najlepsza sytuacja pod względem stanu technicznego budynków mieszkalnych była na terenie na terenie jednostki analitycznej nr 6 (16,5%), dla której wskaźnik przyjął najniższą wartość.

W zakresie wskaźnika badającego stan techniczny budynków komunalnych na terenie Gminy sytuacja kryzysowa panuje na terenie jednostki analitycznej nr 1 gdzie odsetek obiektów komunalnych wymagających remontów w ogólnej liczbie budynków komunalnych wyniósł 0,45. Na terenie jednostek analitycznych nr 4 i 5 nie było zlokalizowanych budynków komunalnych wymagających remontów.

Tabela 17. Analiza wskaźnikowa sfery technicznej.

Jednostka analityczna	STAN TECHNICZNY PRZESTRZENI PUBLICZNEJ							
	Liczba budynków mieszkalnych w złym stanie technicznym w ogólnej liczbie budynków		Liczba budynków mieszkalnych w złym stanie technicznym na 100 mieszkańców		Odsetek obiektów komunalnych wymagających remontów w ogólnej liczbie budynków komunalnych		Liczba obiektów przestrzeni publicznej w złym stanie technicznym na 100 mieszkańców	
	wskaźnik	standaryzacja	wskaźnik	standaryzacja	wskaźnik	standaryzacja	wskaźnik	standaryzacja
1	22,1%	-0,071	7,66	0,505	0,0%	0,577	0,45	-1,615
2	17,5%	0,868	7,78	0,470	100,0%	-1,732	0,22	-0,020
3	23,1%	-0,289	15,53	-1,796	0,0%	0,577	0,31	-0,663
4	18,3%	0,702	8,06	0,386	0,0%	0,577	0,00	1,450
5	26,6%	-0,991	12,89	-1,024	0,0%	0,577	0,00	1,450
6	16,5%	1,073	5,52	1,129	0,0%	0,577	0,20	0,108
7	31,6%	-2,006	12,04	-0,776	100,0%	-1,732	0,34	-0,846
8	18,2%	0,713	5,60	1,107	0,0%	0,577	0,19	0,136

Źródło: opracowanie własne.

5. WYZNACZENIE OBSZARU ZDEGRADOWANEGO

Zgodnie z przyjętą metodologią do obszaru zdegradowanego włączone mogą zostać wszystkie te jednostki analityczne, których wskaźnik syntetyczny natężenia zjawisk kryzysowych w sferze społecznej jest niższy niż 0 oraz dla których zidentyfikowano negatywne zjawiska w przynajmniej jednej z 4 sfer wskazanych w art. 9 ust. 1 pkt 1-4 Ustawy z dnia 9 października 2015 r. o rewitalizacji (tekst jednolity: Dz. U. z 2021 r. poz. 485).

Dokonana w poprzedniej części dokumentu analiza wskaźnikowa, pozwoliła zdiagnozować natężenie zjawisk kryzysowych sfery społecznej oraz w co najmniej w jednej z pozostałych sfer w następujących jednostkach analitycznych Gminy Brochów: 2, 3, 4, 5, 6, 7 które obejmują następujące miejscowości na terenie Gminy: Nowa Wieś-Śladów, Śladów, Wilcze Śladowskie, Famułki Królewskie, Fabułki Łazowskie, Gorzewnica, Kromnów, Piaski Duchowne, Piaski Królewskie, Górki, Hilarów, Łasice, Tułowice, Wilcze Tułowskie, Andrzejów, Bieliny, Famułki Brochowskie, Miszory, Sianno, Władysławów, Brochów, Janów, Brochocin, Brochów – Kolonia, Konary, Lasocin, Malanowo, Olszowiec, Wólka Smolana.

Analiza wskaźnikowa oparta na korelacji sfery społecznej z pozostałymi sferami tj. sferą gospodarczą, środowiskową, przestrzenno-funkcjonalną i techniczną pozwoliła uzyskać macierz obrazującą występowanie negatywnych zjawisk w poszczególnych jednostkach analitycznych.

W Tabeli 18. przedstawiono w sposób zbiorczy wyniki analizy sfery społecznej, gospodarczej, środowiskowej, przestrzenno-funkcjonalnej i technicznej przy użyciu wskaźnika syntetycznego.

Tabela 19. przedstawia to samo zestawienie po uszeregowaniu i uporządkowaniu występowania negatywnych zjawisk w poszczególnych sferach. W sferze społecznej jednostki analityczne zostały uszeregowane zgodnie z natężeniem występowania zjawisk kryzysowych w tej sferze; kolor czerwony oznacza wysokie natężenie problemów społecznych, a kolor zielony natężenie niskie.

Dodatkowo, czerwonym znakiem „-” wyróżniono występowanie zjawisk kryzysowych w poszczególnych jednostkach analitycznych w każdej z pozostałych sfer.

W przyjętej analizie, obszar zdegradowany obejmuje 6 podobszarów, których łączna powierzchnia wynosi 112,59 km², co stanowi 94% ogólnej powierzchni Gminy. Zamieszkuje je łącznie 3603 osób, co stanowi 83,0% wszystkich mieszkańców Gminy Brochów.

Tabela 18. Analiza sfery społecznej, gospodarczej, środowiskowej, przestrzenno-funkcjonalnej i technicznej przy użyciu wskaźnika syntetycznego – ZESTAWIENIE ZBIORCZE.

Jednostka analityczna	Sfera społeczna	Sfera gospodarcza	Sfera środowiskowa	Sfera przestrzenno-funkcjonalna	Sfera techniczna
1	0,616	0,666	-1,699	0,003	-0,151
2	-0,014	0,213	-0,450	-0,026	-0,103
3	-0,205	-0,751	-0,037	0,148	-0,543
4	-0,125	-0,804	0,307	-0,196	0,779
5	-0,040	1,420	-0,750	-0,717	0,003
6	-0,160	-1,212	1,022	0,895	0,722
7	-0,126	-0,107	0,311	0,291	-1,340
8	0,053	0,575	1,295	-0,398	0,633

Źródło: opracowanie własne.

Tabela 19. Obszary zdegradowane na terenie Gminy Brochów.

Jednostka analityczna	Sfera społeczna	Sfera gospodarcza	Sfera środowiskowa	Sfera przestrzenno-funkcjonalna	Sfera techniczna
3	-0,205	+	-	+	-
6	-0,160	+	-	-	-
7	-0,126	-	-	+	-
4	-0,125	-	+	-	+
5	-0,040	+	-	-	+
2	-0,014	-	+	+	+
8	0,053	-	+	+	-
1	0,616	+	+	-	+

Źródło: opracowanie własne.

6. WYZNACZENIE OBSZARU REWITALIZACJI

Obszar rewitalizacji to zgodnie z art. 10 Ustawy z dnia 9 października 2015 r. o rewitalizacji (tekst jednolity: Dz. U. z 2021 r. poz. 485): obszar obejmujący całość lub część obszaru zdegradowanego, cechujący się szczególną koncentracją negatywnych zjawisk, o których mowa w art. 9 ust. 1, na którym z uwagi na istotne znaczenie dla rozwoju lokalnego Gmina zamierza prowadzić rewitalizację.

Obszar rewitalizacji nie może być większy niż 20% powierzchni Gminy oraz zamieszkały przez więcej niż 30% liczby mieszkańców Gminy. Obszar rewitalizacji może być podzielony na podobszary, w tym podobszary nieposiadające ze sobą wspólnych granic.

Z ustawy wynika zatem, że aby dany obszar Gminy mógł zostać uznany za obszar rewitalizacji konieczne jest, by występowała na nim koncentracja negatywnych zjawisk oraz aby był on istotny dla rozwoju lokalnego całej Gminy.

Na podstawie przeprowadzonych analiz jako obszar rewitalizacji w Gminie Brochów wyznacza się jednostkę analityczną nr 6, która obejmuje Brochów – siedzibę Gminy oraz miejscowość Janów. Jednostka wybrana została ze względu na znaczne natężenie negatywnych zjawisk społecznych, przy jednoczesnej dużej koncentracji mieszkańców na niewielkiej powierzchni. Ponadto w granicach jednostki analitycznej stwierdzono negatywne zjawiska w trzech z czterech pozostałych analizowanych sfer: środowiskowej, przestrzenno-funkcjonalnej i technicznej.

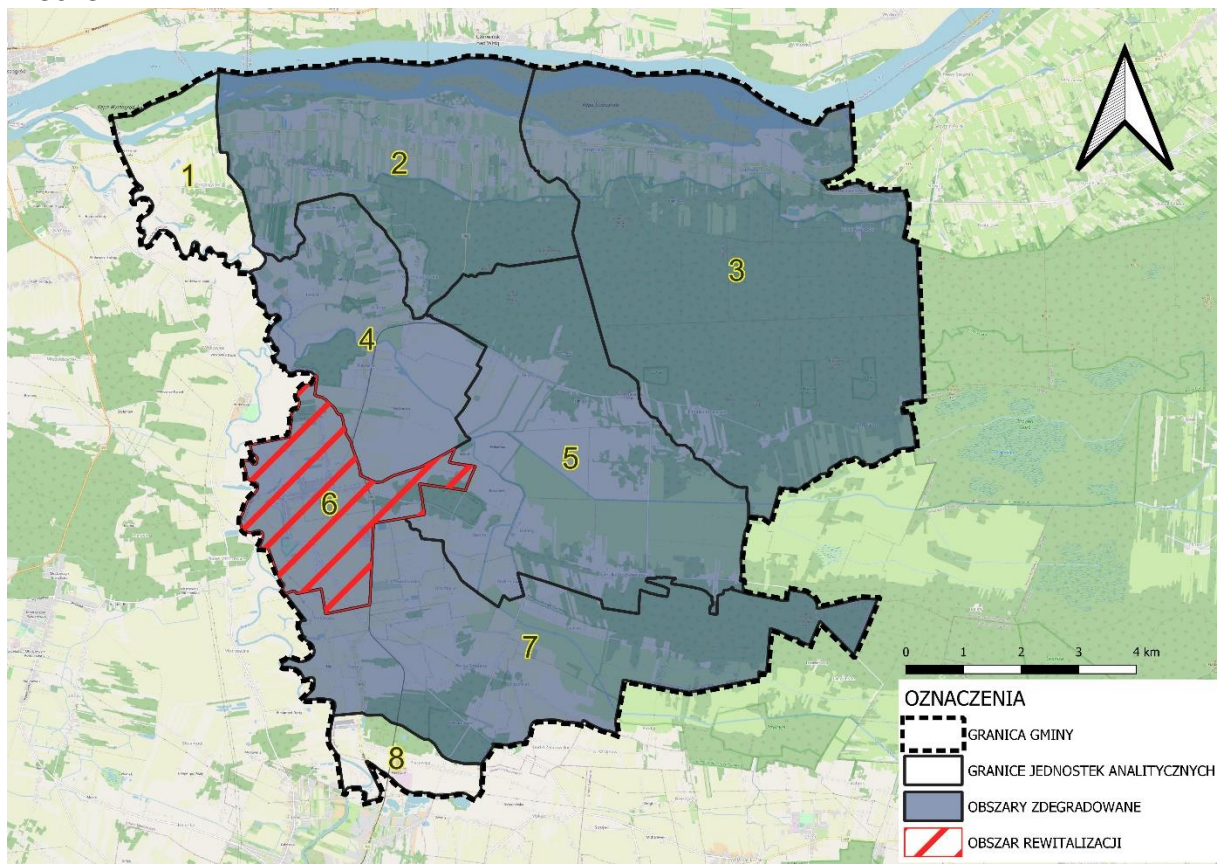
Należy podkreślić, również istotne znaczenie dla rozwoju lokalnego przedmiotowej jednostki ze względu na lokalizację na jej terenie głównych instytucji administracyjnych, oświatowych i kulturalnych Gminy.

Ww. jednostka analityczna obejmuje 6,99 km², co stanowi 5,8% powierzchni Gminy. Obszar zamieszkuje 1014 osób, które stanowią 23,3% ogólnej liczby mieszkańców Gminy Brochów.

Poglądowy przebieg granicy obszaru rewitalizacji obrazuje mapy przedstawione na Rycinach 11 i 12.

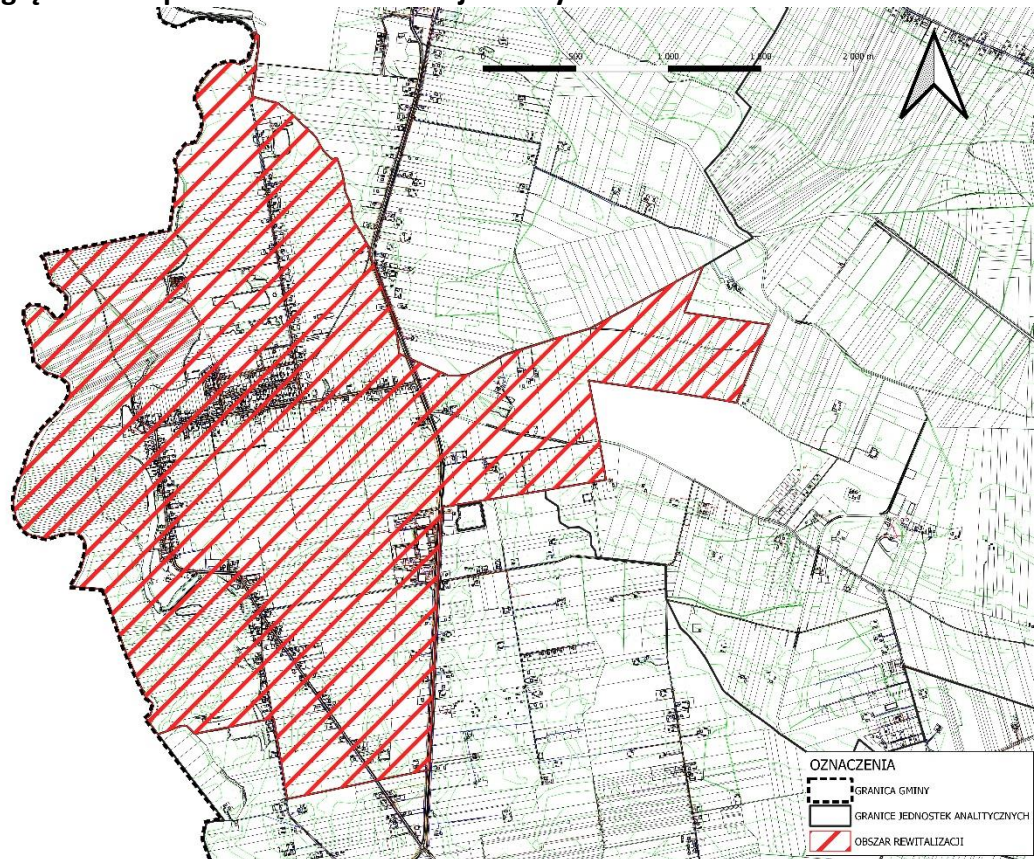
Wyznaczenie obszaru zdegradowanego wraz z obszarem rewitalizacji prezentuje mapa sporządzona zgodnie z art. 11 ust. 4 Ustawy z dnia 9 października 2015 r. o rewitalizacji (tekst jednolity: Dz. U. z 2021 r. poz. 485) w brzmieniu: *Załącznikiem do uchwały, o której mowa w art. 8, jest mapa w skali co najmniej 1:5000, sporządzona z wykorzystaniem treści mapy zasadniczej, a w przypadku jej braku – z wykorzystaniem treści mapy ewidencyjnej, w rozumieniu Ustawy z dnia 17 maja 1989 r. – Prawo geodezyjne i kartograficzne, na której wyznacza się obszar zdegradowany i obszar rewitalizacji.*

Rycina 11. Poglądowa mapa obszarów zdegradowanych i obszaru rewitalizacji Gminy Brochów.



Źródło: opracowanie własne.

Rycina 12. Poglądowa mapa obszaru rewitalizacji Gminy Brochów.



Źródło: opracowanie własne.

SPIS RYSUNKÓW

Rycina 1. Położenie Gminy Brochów na tle powiatu sochaczewskiego oraz województwa mazowieckiego.	4
Rycina 2. Obszary chronione na terenie Gminy Brochów.	6
Rycina 3. Położenie Gminy Brochów na tle Żyrardowskiego Obszaru Funkcjonalnego.	7
Rycina 4. Jednostki analityczne na terenie Gminy Brochów.	12
Rycina 5. Udział bezrobotnych zarejestrowanych w liczbie ludności w wieku produkcyjnym w Gminie Brochów na tle powiatu i województwa.	18
Rycina 6. Beneficjenci środowiskowej pomocy społecznej na 10 tys. ludności w Gminie Brochów na tle powiatu i województwa.	21
Rycina 7. Struktura ludności w Gminie Brochów w latach 2016-2020.	26
Rycina 8. Wyniki egzaminu ósmoklasisty w Gminie Brochów w latach 2020 i 2021 na tle województwa i powiatu.	28
Rycina 9. Fundacje, stowarzyszenia i organizacje społeczne na 1 tys. mieszkańców w Gminie Brochów na tle powiatu i województwa	29
Rycina 10. Porównanie podmiotów nowo zarejestrowanych i wyrejestrowanych z rejestru REGON w latach 2016-2020 działających na terenie Gminy Brochów	31
Rycina 11. Poglądowa mapa obszarów zdegradowanych i obszaru rewitalizacji Gminy Brochów.	42
Rycina 12. Poglądowa mapa obszaru rewitalizacji Gminy Brochów.	43

SPIS TABEL

Tabela 1. Jednostki analityczne wyznaczone na terenie Gminy Brochów.	11
Tabela 2. Jednostki analityczne wyznaczone na terenie Gminy Brochów.	12
Tabela 3. Spis wskaźników wybranych w celu dokonania analizy wskaźnikowej – SFERA SPOŁECZNA.	14
Tabela 4. Spis wskaźników wybranych w celu dokonania analizy wskaźnikowej – SFERA GOSPODARCZA, ŚRODOWISKOWA, PRZESTRZENNO-FUNKCJONALNA i TECHNICZNA.	16
Tabela 5. Analiza wskaźnikowa sfery społecznej – BEZROBOCIE.	19
Tabela 6. Analiza wskaźnikowa sfery społecznej – UBÓSTWO.	22
Tabela 7. Analiza wskaźnikowa sfery społecznej – PRZESTĘPCZOŚĆ.	24
Tabela 8. Analiza wskaźnikowa sfery społecznej - OSOBY ZE SZCZEGÓLNYMI POTRZEBAMI.	25
Tabela 9. Wskaźniki demograficzne dla Gminy Brochów w 2016 i 2020 roku.	26
Tabela 10. Analiza wskaźnikowa sfery społecznej - KAPITAŁ LUDZKI.	27
Tabela 11. Szkoły podstawowe na terenie Gminy Brochów.	27
Tabela 12. Analiza wskaźnikowa sfery społecznej – POZIOM EDUKACJI.	28
Tabela 13. Analiza wskaźnikowa sfery społecznej - AKTYWNOŚĆ SPOŁECZNA.	30
Tabela 14. Analiza wskaźnikowa sfery gospodarczej.	32
Tabela 15. Analiza wskaźnikowa sfery środowiskowej.	34
Tabela 16. Analiza wskaźnikowa sfery przestrzenno-funkcjonalnej.	36
Tabela 17. Analiza wskaźnikowa sfery technicznej.	38
Tabela 18. Analiza sfery społecznej, gospodarczej, środowiskowej, przestrzenno-funkcjonalnej i technicznej przy użyciu wskaźnika syntetycznego – ZESTAWIENIE ZBIORCZE.	40
Tabela 19. Obszary zdegradowane na terenie Gminy Brochów.	40