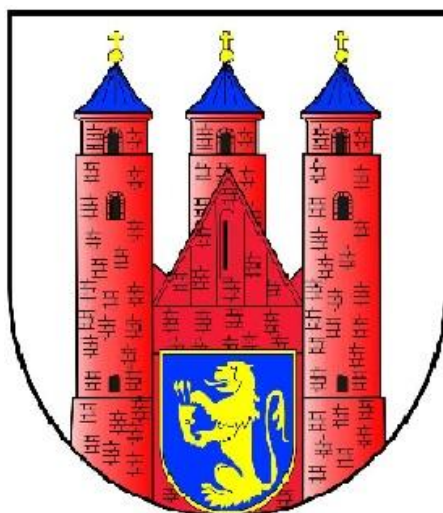


STRATEGIA ROZWOJU GMINY BROCHÓW NA LATA 2015 – 2022



GMINA BROCHÓW
POWIAT SOCHACZEWSKI
WOJEWÓDZTWO MAZOWIECKIE

BROCHÓW, PAŹDZIERNIK 2015 R.

SPIS TREŚCI

I.	Wprowadzenie	3
II.	Charakterystyka gminy Brochów	5
1.	Granice i położenie gminy	5
2.	Środowisko przyrodnicze gminy	5
2.1.	Położenie fizycznogeograficzne	5
2.2.	Rzeźba terenu	5
2.3.	Budowa geologiczna	6
2.4.	Surowce mineralne	6
2.5.	Gleby	7
2.6.	Wody powierzchniowe i podziemne	8
2.7.	Klimat	9
2.8.	Szata roślinna	9
2.9.	Zanieczyszczenia powietrza	10
3.	Środowisko kulturowe	11
4.	Formy ochrony przyrody	12
5.	Podział terytorialny i demografia	13
6.	Gospodarka	19
6.1.	Rolnictwo	19
6.2.	Pozarolnicza działalność gospodarcza	21
6.3.	Turystyka	23
6.4.	Rynek pracy i bezrobocie	23
7.	Oświata i wychowanie	25
8.	Ochrona zdrowia	26
9.	Kultura fizyczna, sport i rekreacja	26
10.	Kultura	26
11.	Pomoc społeczna	26
12.	Bezpieczeństwo publiczne	28
13.	Infrastruktura techniczna	28
13.1.	Zaopatrzenie w wodę	28
13.2.	Kanalizacja sanitarna	28
13.3.	Zaopatrzenie w energię elektryczną	29
13.4.	Telekomunikacja	29
13.5.	Zaopatrzenie w ciepło	29
13.6.	Gospodarka odpadami	29
13.7.	Melioracje	30
13.8.	Komunikacja	30
14.	Mieszkalnictwo	31
15.	Budżet gminy	32
16.	Zagospodarowanie przestrzenne	37
17.	Polityka inwestycyjna gminy	39
III.	Analiza SWOT	40
1.	Uwarunkowania i problemy rozwoju gminy	40
2.	Identyfikacja problemów rozwoju gminy	47
IV.	Strategia rozwoju gminy Brochów	50
1.	Wizja rozwoju gminy	50
2.	Cele strategiczne, cele operacyjne i działania rozwoju gminy	51
	Cel 1. Poprawa jakości życia mieszkańców	53
	Cel 2. Ochrona przyrody, zachowanie krajobrazów naturalnych i kształtowanie harmonijnego krajobrazu kulturowego	57
	Cel 3. Rozwój gospodarczy dostosowany do uwarunkowań przyrodniczych i zasobów dziedzictwa kulturowego	60
	Cel 4. Porządkowanie struktury przestrzennej gminy	63
	Uzasadnienia	66

I. WPROWADZENIE

Strategia to dokument precyzujący długookresowy plan działania, określający strategiczne cele rozwoju gminy oraz wskazujący sposoby ich wykonania w postaci celów operacyjnych i konkretnych zadań realizacyjnych.

Strategia rozwoju stanowić będzie merytoryczną podstawę do prowadzenia długookresowej polityki rozwoju społeczno - gospodarczego gminy.

Podstawą do prowadzenia długookresowej polityki przestrzennej jest przyjęte Uchwałą Nr IV/19/2002 Rady Gminy Brochów z dnia 30 grudnia 2002 r. Studium uwarunkowań i kierunków zagospodarowania przestrzennego gminy Brochów z jego późniejszymi zmianami.

Aktualizacja Strategii Rozwoju Gminy przyjętej w 2006 roku wynika przede wszystkim z upływu czasu, zmiany warunków społeczno-gospodarczych jakie sukcesywnie następują w Polsce oraz wdrażania funduszy europejskich w ramach kolejnego okresu programowania obejmującego lata 2014-2020.

Opracowując aktualizację strategii opierano się na konkretnych dokumentach strategicznych związanych z rozwojem kraju, rozwojem regionalnym województwa mazowieckiego oraz z wdrażaniem funduszy strukturalnych w Polsce.

Przyjęte przez Radę Gminy cele rozwoju i zadania do realizacji, posłużą następnie do:

- opracowania szczegółowych projektów (planów) realizacyjnych, w tym Wieloletnich Planów Inwestycyjnych i Programów Rozwoju Lokalnego,
- sukcesywnego wdrażania w życie szczegółowych projektów (planów) realizacyjnych,
- stałego monitoringu i kontroli przebiegu realizacji ustaleń Strategii i projektów realizacyjnych oraz dokonania, jeśli będzie to merytorycznie uzasadnione, ich modyfikacji, korekt oraz uzupełnień.

Punktem wyjścia opracowania **Strategii** była potrzeba stworzenia merytorycznych podstaw do:

- powszechnego uwzględnienia przyrodniczych uwarunkowań w procesie rozwoju społeczno - gospodarczego i zagospodarowania przestrzennego gminy,
- promowania ekologicznych kierunków i form rozwoju gminy,
- tworzenia jak najlepszych warunków dla lokalizowania na terenie gminy nowych miejsc pracy, w tym między innymi związanych z rozwojem funkcji turystyczno- wypoczynkowych,
- ochrony cennych walorów i zasobów środowiska przyrodniczego, a także ochrony cennych zasobów dziedzictwa kulturowego,
- prowadzenia edukacji ekologicznej i zdrowotnej mieszkańców gminy,
- racjonalnego wykorzystania środków finansowych budżetu gminy,
- prowadzenia aktywnej działalności promującej gminę i wskazującej jej atrakcyjność lokalizacyjną dla inwestorów zewnętrznych,
- pozyskania środków finansowych ze źródeł zewnętrznych (np. banków, zagranicznych organizacji pomocowych, Unii Europejskiej, fundacji, agencji, itp. na realizację przewidzianych w Strategii przedsięwzięć rozwojowych w tym inwestycyjnych),
- racjonalnego zagospodarowania przestrzeni oraz poprawy estetyki i czystości gminy w celu poprawy jej wizerunku,
- nawiązywania oraz rozwoju współpracy z podmiotami gospodarczymi i organizacjami pozarządowymi funkcjonującymi na terenie gminy,
- prowadzenia negocjacji z władzami samorządowymi województwa mazowieckiego dotyczących umieszczenia zadań gminnych w Programach Rozwoju Województwa Mazowieckiego, Planie Zagospodarowania Przestrzennego Województwa Mazowieckiego oraz Kontraktach Wojewódzkich zawieranych przez samorząd województwa i Rząd RP,
- nawiązywania oraz rozwoju współpracy z władzami powiatu sochaczewskiego i poszczególnych gmin należących do powiatu sochaczewskiego, w celu rozwiązania wspólnych problemów.

Przy formułowaniu **Strategii Rozwoju Gminy Brochów na lata 2015 – 2022** wzięto pod uwagę ustalenia dokumentów strategicznych opracowanych na szczeblu:

- **krajowym:**

- Strategia Rozwoju Kapitału Społecznego 2020,
- Długookresowej Strategii Rozwoju Kraju. Polska 2030. Trzecia Fala Nowoczesności,
- Koncepcja Przestrzennego Zagospodarowania Kraju 2030,
- Program Rozwoju Obszarów Wiejskich na lata 2014 – 2020,
- Strategia Zrównoważonego Rozwoju Wsi, Rolnictwa i Rybactwa na lata 2012-2020,
- Program Rozwoju Turystyki do 2020 r. (projekt).

- **województwa mazowieckiego:**

- Strategia Rozwoju Województwa Mazowieckiego do roku 2030 Innowacyjne Mazowsze,
- Plan Zagospodarowania Przestrzennego Województwa Mazowieckiego,
- Regionalny Program Operacyjny Województwa Mazowieckiego na lata 2014 – 2020.

Zgodnie z art. 7 ustawy z dnia 8 marca 1990 r. o samorządzie gminnym (tekst jednolity Dz. U. z 2013r., poz.594 z późn. zm.) zaspokajanie zbiorowych potrzeb wspólnoty należy do zadań własnych gminy. W szczególności zadania własne obejmują sprawy:

- ładu przestrzennego, gospodarki nieruchomościami, ochrony środowiska i przyrody oraz gospodarki wodnej,
- gminnych dróg, ulic, mostów, placów oraz organizacji ruchu drogowego,
- wodociągów i zaopatrzenia w wodę, kanalizacji, usuwania i oczyszczania ścieków komunalnych, utrzymania czystości i porządku oraz urządzeń sanitarnych, wysypisk i unieszkodliwiania odpadów komunalnych, zaopatrzenia w energię elektryczną i ciepłą oraz gaz,
- lokalnego transportu zbiorowego,
- ochrony zdrowia,
- pomocy społecznej, w tym ośrodków i zakładów opiekuńczych,
- gminnego budownictwa mieszkaniowego,
- edukacji publicznej,
- kultury, w tym bibliotek gminnych i innych instytucji kultury oraz ochrony zabytków i opieki nad zabytkami,
- kultury fizycznej i turystyki, w tym terenów rekreacyjnych i urządzeń sportowych,
- targowisk i hal targowych,
- zieleni gminnej i zadrzewień,
- cmentarzy gminnych,
- porządku publicznego i bezpieczeństwa obywateli oraz ochrony przeciwpożarowej i przeciwpowodziowej, w tym wyposażenia i utrzymania gminnego magazynu przeciwpowodziowego,
- utrzymania gminnych obiektów i urządzeń użyteczności publicznej oraz obiektów administracyjnych,
- polityki prorodzinnej, w tym zapewnienia kobietom w ciąży opieki socjalnej, medycznej i prawnej,
- wspierania i upowszechniania idei samorządowej,
- promocji gminy,
- współpracy z organizacjami pozarządowymi,
- współpracy ze społecznościami lokalnymi i regionalnymi innych państw.

II. CHARAKTERYSTYKA GMINY BROCHÓW

1. Granice i położenie gminy

Gmina Brochów to gmina wiejska, położona w środkowej części Polski, w środkowo – zachodniej części województwa mazowieckiego, w granicach powiatu sochaczewskiego.

Obszar gminy Brochów graniczy:

- od strony zachodniej z gminą Młodzieszyn,
- strony północnej na rzece Wiśle z gminą Wyszogród i Czerwińsk,
- od strony wschodniej z gminą Leoncin i Kampinos,
- strony południowej z gminą Sochaczew.

Lokalizację obszaru opracowania przedstawiono na załączonym Rys.1.

Łączna powierzchnia gminy wynosi 119,81 km². Obszar gminy zamieszkuje 4319 mieszkańców, średnia gęstość zaludnienia wynosi 36 M/km².

Teren gminy podzielony jest na 22 sołectwa, w skład gminy wchodzi 31 miejscowości.

Tabela 1. Ogólna charakterystyka gminy - stan na dzień 31.12.2014 r. (wg danych GUS)

	ogółem	w skali powiatu	w skali województwa
powierzchnia	119,81 km ²	16.3 %	0,3 %
liczba mieszkańców	4319	5,1 %	0,08 %
gęstość zaludnienia	36 M/km ²	116 M/km ²	150 M/km ²
liczba miejscowości	31	13 %	0,4 %

Atutem gminy jest jej położenie w centrum kraju, dzięki czemu posiada dogodne połączenia samochodowe. Przez teren gminy w układzie wschód – zachód przebiega droga wojewódzka Nr 575 umożliwiająca połączenie z Płockiem i z Warszawą oraz droga wojewódzka Nr 705 biegnąca w układzie północ – południe i łącząca się z drogą wojewódzką Nr 575 i z drogą krajową Nr 50. Dodatkowym atutem jest również bliskie sąsiedztwo miast Sochaczewa, Płocka oddalonego o około 40 km, Warszawy oddalonej o około 45 km i Łodzi do której odległość wynosi około 85 km.

Gminę Brochów charakteryzują przede wszystkim wysokie walory przyrodniczo – krajobrazowe związane z Kampinoskim Parkiem Narodowym i jego otuliną oraz Warszawskim Obszarem Chronionego Krajobrazu, które wchodzi w skład systemu ekologicznego ECONET - POLSKA, tworząc zaplecze dla rozwoju funkcji ekologicznych, rekreacyjnych i turystycznych.

Powiązania zewnętrzne obszaru gminy pokazano na załączonym Rys.2.

Gmina Brochów należy do stowarzyszenia Lokalna Grupa Działania „Razem dla Rozwoju” z siedzibą w Wyszogrodzie działającego w ramach Programu Rozwoju Obszarów Wiejskich.

2. Środowisko przyrodnicze

2.1. Położenie fizycznogeograficzne

Według regionalizacji fizycznogeograficznej Polski opracowanej przez J. Kondrackiego analizowany obszar położony jest w obrębie mezoregionu Kotlina Warszawska (318.72) zaliczanego do makroregionu Nizina Środkowomazowiecka (318.7).

2.2. Rzeźba terenu

Największy wpływ na ukształtowanie powierzchni terenu gminy wywarł łądolód zlodowacenia Wisły (północnopolskiego). Na terenie gminy można wyróżnić dolinę Wisły, w obrębie której występuje:

- taras akumulacyjny rzeki Wisły zwany „kampinoskim” o powierzchni płaskiej z obniżeniami oraz wydmami,
- taras nadzalewowy rzeki Wisły o powierzchni prawie płaskiej, urozmaicony wydmami i starorzeczami wyniesionymi,
- taras zalewowy rzeki Wisły, na powierzchni którego występują starorzecza - formy wklęsłe, od strony rzeki ograniczony wałem przeciwpowodziowym,

- łąchy, są to powierzchnie płaskie o wydłużonym kształcie zgodnie z kierunkiem nurtu rzeki, wyniesione 1,0 - 2,0 m nad lustro wody,
- wydmy, występują w dolinie rzeki Wisły w formie wałów, głównie na terenie „kampinoskim” wśród nich występują dość liczne zagłębienia, misy i wywiania,
- dolinki erozyjno - denudacyjne powiązane z dolinami rzek, występują głównie w obrębie zboczy.

Na obszarze gminy a przede wszystkim na odcinku tarasu „kampinoskiego” pradoliny Wisły wykształcił się równoleżnikowy układ pasów w postaci wydm (zbudowane z piasków i żwirów rzecznych, wykazują uwarstwienie o zróżnicowanych spadkach 0-33 %) oraz dwa pasy obniżeń bagiennych kanału Łasicy i kanału Olszowieckiego.

2.3. Budowa geologiczna

W budowie geologicznej podłoża gminy występują utwory czwartorzędowe i trzeciorzędowe, zalegające na podłożu mezozoicznym. Podłoże jest bardzo zniszczone erozyjnie, utwory zaburzone i sfałdowane glaciektonicznie z deniwelacjami.

Trzeciorząd reprezentowany jest przez osady oligocenu, miocenu i pliocenu. Występuje on w postaci żwirów, piasków, mułków i iłów plejstoceńskich. W jego skład wchodzi ility zwięzłe, tłuste, różnokolorowe „pstre” mułki ilaste i piaszczyste oraz piaski drobnoziarniste.

Czwartorzęd reprezentowany jest przez utwory:

- czołowo morenowe (piaski, żwiry w postaci pojedynczych wzgórz),
- zastoiskowe (budujące powierzchnię tarasu rzeki Wisły - piaski, ility, piaski pylaste),
- lodowcowe (gliny zwałowe),
- wodno-lodowcowe (piaski z domieszką żwirów),
- rzeczne (na obszarze tarasu rzeki Wisły, piaski drobne, pylaste),
- nieokreślonej genezy (piaski),
- eoliczne (piaski drobne i średnie występujące w obrębie form wydmowych),
- utwory rzeczne (mady, piaski), bagienne (torfy) deluwia (namuły piaszczyste i pylaste), torfy.

2.4. Surowce mineralne

Kopaliniami, które występują na terenie gminy są utwory trzeciorzędowe i czwartorzędowe, utwory okrucowe i surowce ilaste powstałe w wyniku działalności lodowców. W gminie Brochów, znajdują się surowce ilaste ceramiki budowlanej, zlokalizowane głównie w granicach iłów warwowych zastoiska warszawskiego. W miejscowości Janów znajdują się złoża kruszywa naturalnego w postaci piasków i żwirów.

Według danych Państwowego Instytutu Geologicznego w Warszawie zamieszczonych w opracowaniu „Bilans zasobów złóż kopalini w Polsce wg stanu na 31.12.2013r. na terenie gminy Brochów udokumentowano następujące złoża:

1. Piaski i żwiry:

- Janów - zasoby geologiczne bilansowe 68 tys. ton, złoża o zasobach rozpoznanych szczegółowo,
- Janów I - zasoby geologiczne bilansowe 103 tys. ton, złoża z którego wydobyte zostało zaniechane,
- Janów II - zasoby geologiczne bilansowe 174 tys. ton, złoża o zasobach rozpoznanych szczegółowo,
- Janów III - zasoby geologiczne bilansowe 189 tys. ton, złoża zagospodarowane, eksploatowane okresowo,
- Śladów II - zasoby geologiczne bilansowe 181 tys. ton, złoża o zasobach rozpoznanych szczegółowo
- Malanowo - zasoby geologiczne bilansowe 79 tys. ton, złoża z którego wydobyte zostało zaniechane.

2. Surowce ilaste ceramiki budowlanej:

- Plecewice I - zasoby geologiczne bilansowe 3.023 tys. ton, zasoby przemysłowe 2.822 tys. ton, złożę zagospodarowane, eksploatowane okresowo,
- Plecewice II - zasoby geologiczne bilansowe 280 tys. ton, złożę z którego wydobycie zostało zaniechane.

Były one wykorzystywane jako surowiec przez Przedsiębiorstwo Ceramiki Budowlanej Plecewice S.A.

2.5. Gleby

Gmina Brochów leży na tarasie zalewowym akumulacyjnym Wisły, o charakterze wydumowo - bagiennym. Taras pokrywają gleby brunatne wylugowane, pod względem przydatności rolniczej wykazują generalnie cechy gleb żytnich słabych. W dolinie Bzury odłożone zostały mady lekkie, średnie i ciężkie.

Na południe od KPN występują głównie użytki zielone, słabe wykształcone na piaskach słabo gliniastych, luźnych i gliniastych lekkich. W środkowo – zachodniej części gminy występują niewielkie obszary użytków zielonych wykształconych na piaskach luźnych gliniastych lekkich.

Północną część gminy zajmują gleby kompleksu pszennego dobrego i pszenego wadliwego. Kompleks ten występuje również w okolicach wsi Brochów, Malanowo oraz na północny zachód od wsi Tułowice. W rejonach tych występuje również kompleks żytni słaby i żytni dobry. Tylko na niewielkich obszarach w dolinie Wisły (rejon Śladowa) występuje kompleks pszeny bardzo dobry.

Północna i zachodnia część gminy to głównie tereny gruntów ornych, południowo - wschodnia część gminy to tereny użytków zielonych, środkowo - wschodnia tereny lasów.

Tabela 2. Udział poszczególnych klas gruntów ornych oraz użytków zielonych wg klas bonitacyjnych (dane UG Brochów, stan na 2015 r.)

Klasa bonitacyjna	Powierzchnia [ha]	Udział %
Grunty orne		
II	5,3200	0,18
IIIa	39,0680	1,33
IIIb	172,6567	5,86
IVa	464,1278	15,74
IVb	423,2072	14,36
V	1212,1315	41,12
VI	629,7874	21,36
VIz	1,7674	0,05
Razem	2948,0666	100,00
Użytki zielone (łąki i pastwiska)		
II	18,2700	0,83
III	136,3254	6,21
IV	974,7192	44,41

V	896,3864	40,84
VI	169,1139	7,71
Razem	2194,8149	100,00

Udział gleb kwaśnych kształtuje się w przedziale 41 – 70%.

Teren gminy charakteryzuje mała i bardzo mała odporność gleb na degradację.

2.6. Wody powierzchniowe i podziemne

Obszar Kampinoskiego Parku Narodowego i jego otuliny, w obrębie których położona jest gmina Brochów jest niemal w całości odwadniany przez kanał Łasica i Kromnowski będące prawymi dopływami Bzury. Tylko nieznaczne powierzchnie przylegające do Wisły i Bzury leżą w ich bezpośrednich zlewniach.

Wody powierzchniowe na terenie gminy reprezentuje:

- Kanał Łasica – najważniejszy ciek w kształtowaniu stosunków wodnych na terenie Kampinoskiego Parku Narodowego. Przepływa przez centralną część gminy. Pełni on funkcje naturalne i melioracyjne, znajduje się na nim szereg budowli regulacyjnych.
- Kanał Kromnowski – przepływa przez północne tereny gminy, równoległe do koryta rzeki Wisły. System melioracyjny kanału Kromnowskiego (odwadniająco - nawadniającego) oparty jest na przerzucie wody z Wisły przepompownią w Grochalach i odprowadzaniem jej przez ten kanał do Bzury. Na całej długości kanału znajduje się 10 budowli spiętrzających, które w efekcie niedostatecznych konserwacji nie spełniają swojej roli.
- Rzeka Wisła – stanowi północną granicę gminy, o szerokości koryta 0,5 - 1 km, od strony terenu gminy oddzielona wałami przeciwpowodziowymi o wysokości 4,0 - 5,0 m. Międzywałe o szerokości 1-2 km zalewane jest okresowo wielkimi wodami, a dużą jego część pokrywają zadrzewienia i zakrzewienia, sprzyjające tworzeniu się zatorów lodowych.
- Rzeka Bzura – stanowi zachodnią granicę gminy, jest lewostronnym dopływem Wisły. Jest to rzeką nieuregulowana. Jej naturalne koryto silnie meandruje tworząc liczne zakola. W celu poprawy stosunków wodnych gruntów rolnych oraz Puszczy Kampinoskiej na rzece wybudowano zaporę.

Układ hydrograficzny gminy jest bardzo rozbudowany. Kanał Łasica i Kanał Kromnowski tworzą układ melioracji podstawowych. Ponadto na terenie gminy istnieje sieć rowów dorzędnych będących dopływami wymienionego wcześniej podstawowego układu wodnego. W Łasicach planowana jest budowa zbiornika retencyjnego, przeciwpowodziowego o powierzchni 18 ha; dla tego przedsięwzięcia wydana została decyzja o warunkach zabudowy.

Ocena jednolitych części wód województwa mazowieckiego badanych w latach 2010-2014 wykonana przez WIOŚ w Warszawie wykazuje następującą klasyfikację stanu ekologicznego i chemicznego rzek w jcw za 2013 r.:

Nazwa ocenianej jcw :	Wisła od Narwi do zbiornika Włocławek	Bzura od Rawki do ujścia
Nazwa punktu pomiarowo – kontrolnego :	Wisła – Płock poniżej starego mostu (prawa strona)	Bzura – Wyszogród (przy moście)
Ocena elementy biologiczne	V	III
<i>I – stan bardzo dobry, II – stan dobry, III – stan umiarkowany, IV – stan słaby, V – stan zły</i>		
Ocena		

elementy fizykochemiczne	II	PSD
<i>I – stan bardzo dobry, II-stan dobry, PSD-poniżej stanu dobrego</i>		
Ocena elementy hydromorfologiczne	II	I
<i>I – stan bardzo dobry, II-stan dobry,</i>		
Ocena potencjał ekologiczny	Zły	Umiarkowany
Ocena stan chemiczny	PSD_sr	PSD_sr
<i>Dobry-stan dobry, PSD_sr – poniżej stanu dobrego, przekroczone stężenia średnioroczne PSD_max – poniżej stanu dobrego, przekroczone stężenia maksymalne PSD – poniżej stanu dobrego, przekroczone stężenia średnioroczne i maksymalne</i>		

Południowo-Zachodnia część gminy Brochów to obszar zasobny w wody podziemne. Cała gmina, z wyjątkiem niewielkiej części północnej i północno - zachodniej znajduje się w obrębie Głównego Zbiornika Wód Podziemnych Nr 222 - Dolina Środkowej Wisły o średniej waloryzacji wód w utworach czwartorzędowych.

2.7. Klimat

Obszar gminy wg regionalizacji klimatycznej Polski opracowanej przez W. Okołowicz i D. Martyn położony jest w Regionie Mazowiecko – Podlaskim i jest klimatem z przewagą wpływów kontynentalnych.

Klimat charakteryzują następujące elementy:

- Średnie roczne ciśnienie atmosferyczne: 1015,6 hPa,
- Średnia roczna temperatura powietrza: 8 °C,
- Średnia roczna wilgotność względna: 79%,
- Okres wegetacji roślin: 200 – 210 dni,
- Wysokość średnich rocznych opadów atmosferycznych: 550 - 600 mm,
- Średnia roczna prędkość wiatru (średnie 10-minutowe): 4 m/s.

Na terenach położonych nad Wisłą wiatry ukierunkowane są przez dolinę, stąd też przewaga wiatrów północno - zachodnich i południowo – wschodnich, na terenie Puszczy Kampinoskiej dominują wiatry zachodnie stanowiące ponad 20% występujących kierunków.

Na obszarze Puszczy Kampinoskiej, cechą charakterystyczną klimatu są duże dobowe amplitudy temperatury przekraczające niekiedy 30° C a w czasie upałów nawet do 50° C. Nad bagnami nawet w czasie upałów panuje orzeźwiająca, wilgotne powietrze, znacznie chłodniejsze niż na wydmach. Puszcza posiada specyficzny mikroklimat. Rzeźba i pokrycie terenu powodują korzystne cyrkulacje powietrza pomiędzy Puszczą a terenami otaczającymi oraz wewnątrz kompleksu puszczańskiego. Obszar ten powinien pozostać aktywny pod względem biologiczno - klimatycznym, aby pełnił funkcje regeneracyjne zanieczyszczonego powietrza.

2.8. Szata roślinna

Udział trwałej roślinności, łąk i pastwisk w strukturze użytkowania gruntów kształtuje się na poziomie około 62%.

Na terenie gminy Brochów grunty leśne stanowią istotny element krajobrazowy. Grunty leśne oraz zadrzewione i zakrzewione zajmują 4551 ha i stanowią 38% powierzchni gminy, w tym lasy zajmują 4019 ha

W granicach Kampinoskiego Parku Narodowego, gdzie znajdują się najstarsze i najcenniejsze kompleksy leśne, gatunkiem dominującym drzewostanów jest sosna.

Na wydmach dominują borowe zbiorowiska leśne z drzewostanem sosnowym, niektóre grzbiety i stoki wydm porośnięte są lasami liściastymi, głównie przez dąbrowę świetlistą i grąd wysoki.

Na torfowiskach zróżnicowanie roślinności jest większe, przeważają lasy liściaste. Są to zespoły leśne olsu i łągu, bardzo drobne. Charakterystyczne dla lasów bagiennych są kępy - olsze rosnące na wysokich, szczudłowatych korzeniach. Na takich kępach lokują się mchy, paprocie, krzewy, czasem inne drzewa.

Pozostałą powierzchnię torfowisk zajmują łąki kośne. Na przesuszonych bagnach i piaszczystych wzniesieniach pośród torfowisk króluje grąd niski.

Teren gminy wymaga dolesienia w granicach 20% powierzchni. Lasy są pod wpływem potencjalnej degradacji przemysłowej, ze względu na antropopresję aglomeracji warszawskiej. Obszar gminy wymaga profilaktyki i rekultywacji w zakresie melioracyjnego wapnowania, fitomelioracji.

2.9. Zanieczyszczenia powietrza

Według Raportu za rok 2014 dotyczącego rocznej oceny jakości powietrza w województwie mazowieckim, opracowanego przez WIOŚ, strefa mazowiecka do której należy obszar gminy Brochów, na podstawie kryteriów ustanowionych w celu:

1. ochrony zdrowia dla zanieczyszczeń:

- SO₂, NO₂, CO, C₆H₆, Pb, As, Cd, Ni, O₃ zalicza się do klasy A,
- PM₁₀, PM_{2.5}, B/a/P zalicza się do klasy C.

2. ochrony roślin dla zanieczyszczeń:

- SO₂, NO_x, O₃ zalicza się do klasy A,

W strefie mazowieckiej doszło do przekroczenia standardów imisyjnych pyłu PM₁₀, PM_{2.5} oraz benzo/a/pirenu (kryterium ochrona zdrowia). Strefa ta zakwalifikowała się do opracowania Programów Ochrony Powietrza. Dla pozostałych zanieczyszczeń standardy imisyjne były dotrzymane.

Proces urbanizacji wśród wielu ujemnych zjawisk niesie za sobą również wzrost poziomu emisji hałasu do środowiska. Na terenie gminy źródłem ponadnormatywnego hałasu komunikacyjnego jest ruch m.in. na drodze wojewódzkiej Nr 575 relacji Płock-Iłów-Kamion-Kazuń Nowy oraz Nr 705 relacji Ślądów – Sochaczew - Jeżów.

Wg danych z Generalnego Pomiarów Ruchu na drogach wojewódzkich przeprowadzonego w 2010 r. :

1. na drodze Nr 575 na odcinku:

- Kamion – Ślądów średni dobowy ruch pojazdów (SDR) wynosił 629 pojazdów silnikowych ogółem/dobę; w tym udział pojazdów ciężarowych (łącznie z lekkimi samochodami ciężarowymi) stanowił 7,8%.

W porównaniu z 2005 r. średni dobowy ruch pojazdów (SDR) zmniejszył się o 30,9%. W 2005 r. wynosił on 910 pojazdów silnikowych ogółem/dobę, udział pojazdów ciężarowych stanowił 19,8%.

- Ślądów – Kazuń Polski średni dobowy ruch pojazdów (SDR) wynosił 1296 pojazdów silnikowych ogółem/dobę; w tym udział pojazdów ciężarowych (łącznie z lekkimi samochodami ciężarowymi) stanowił 11,3%.

W porównaniu z 2005 r. średni dobowy ruch pojazdów (SDR) zmniejszył się o 54,8%. W 2005 r. wynosił on 2868 pojazdów silnikowych ogółem/dobę, udział pojazdów ciężarowych stanowił 12,4%.

2. na drodze Nr 705 na odcinku:

- Ślądów – Sochaczew średni dobowy ruch pojazdów (SDR) wynosił 3265 pojazdów silnikowych ogółem/dobę; w tym udział pojazdów ciężarowych (łącznie z lekkimi samochodami ciężarowymi) stanowił 14,2%.

W porównaniu z 2005 r. średni dobowy ruch pojazdów (SDR) zmalał o 12,1%. W 2005 r. wynosił on 3716 pojazdów silnikowych ogółem/dobę, udział pojazdów ciężarowych stanowił 15,2%.

3. Środowisko kulturowe

Gmina Brochów położona jest na terenie historycznego Mazowsza Osadnictwo wokół Puszczy Kampinoskiej rozwijało się bardzo wcześnie – niektóre wsie istniały już w XI w.

Aż do połowy XIII w. nie było ewidencjonowanych punktów osiedleńczych we wnętrzu puszczy, natomiast na jej obrzeżu występowały wsie związane wspólną własnością z puszcza m.in. Kampinos, Wiejca, Wilków, Mała Wieś i Sowia Wola.

Wieś Brochów została założona na początku XI w. dzięki fundacji książąt mazowieckich. Wśród miejscowości parafii Brochowskiej najwcześniej wzmiankowany był Kromnów (w 1065r.). Do czasu inkorporacji Mazowsza do Korony, Puszcza Kampinoska znajdowała się w rękach Książąt Mazowieckich. Dobra Kampinoskie zostały włączone do tzw. publicznych i były wydzierżawiane. Od połowy XVIII w. zaczęto zakładać nowe punkty osiedleńcze tzw. „budy” dla robotników sezonowych (budników) działania te miały zintensyfikować gospodarcze wykorzystanie puszczy.

Na terenie gminy Brochów występują dwa charakterystyczne typy osadnictwa wiejskiego pochodzące z różnych okresów historycznych:

- wsie ulicówki leżące wzdłuż tzw. Traktu Królewskiego prowadzącego z Warszawy do Żelazowej Woli i Sochaczewa - Brochów, Tułowice
- wsie „oładerskie” leżące wzdłuż koryta Wisły - Kromnów Polski, Śladów Nadwiślański.

Obiekty zabytkowe

Na terenie gminy Brochów znajdują się następujące założenia i obiekty zabytkowe:

- zespół kościoła parafialnego p.w. św. Rocha, fundacja w XII w.:
 - Kościół - wzniesiony w miejsce rozebranego w 1331 r. drewnianego kościoła, w stylu gotyku nadwiślańskiego. Początkowo budowla jednonawowa, o grubych murach wzmocnionych skarpami, bez gotyckiego sklepienia (obecne pochodzi z renesansu), gruntowna przebudowa w latach 1551-1561 r. prawdopodobnie wg projektu Jana Baptysty z Wenecji, jako obiektu gotycko - renesansowego. Zniszczony niemal doszczętnie podczas najazdu wojsk szwedzkich, odbudowany przez Olbrachta Adriana Lasockiego. Unikatowa budowla, łącząca charakter sakralny i obronny (miejsce chrztu Fryderyka Chopina). Wpisany do rejestru zabytków pod numerem 1005.
 - dzwonnica (czworoboczna) I poł. XIX w., odbudowana po zniszczeniach wojennych w 1929 r.
 - mur obronny XVI w. (odbudowany w latach 1925 - 29 i 1946 - 48)
- kaplica cmentarna w Brochowie - Janowie I poł. XIX w. (odrestaurowana w latach 1946 - 1948), cmentarz z zabytkowymi nagrobkami
- zespół dworsko - parkowy w Brochowie (z XVIII w.) - wpisany do rejestru zabytków pod numerem 1231
- zespół dworsko - parkowy w Tułowicach
 - dwór - klasycystyczny wzniesiony prawdopodobnie wg projektu Hilarego Szpilkowskiego ok. 1800, wpisany do rejestru nr 1112. Po II wojnie światowej dwór popadł w ruinę, w latach - 80 tych i 90 tych odbudowany przez prywatnego właściciela - nagrodzony przez Ministra Kultury i Sztuki za najlepiej odrestaurowany obiekt zabytkowy oraz Medalem Europa Nostra (prestżową nagrodą europejską w dziedzinie ochrony zabytków). Dwór stanowi piękny przykład architektury dworskiej okresu klasycyzmu na ziemiach polskich.
 - park wpisany do rejestru pod numerem 1212,

- budynek mieszkalny (chałupa - początek XIX w.) we wsi Górki Nr 13 - wpisany do rejestru pod numerem 9 z 1999 r.

Miejsca pamięci narodowej

Na terenie gminy Brochów znajduje się szereg miejsc związanych z wydarzeniami historycznymi.

Według przekazów w 1410 r. w Śladowie zatrzymał się król Władysław Jagiełło przed przeprawą przez Wisłę w pobliskim Kromnowie (do miejsca głównej koncentracji wojsk polsko - litewskich w Czerwińsku). W Puszczy Kampinoskiej znajdują się miejsca związane z powstaniem narodowymi: piwnice w Krzywej Górze, w których przetrzymywano powstańców oraz w zabudowaniach leśnictwa w Kromnowie. Poza tym gmina Brochów była miejscem działań wojennych z czasów II wojny światowej. Z tego okresu pochodzą miejsca martyrologii w Brochowie, Tułowicach i Śladowie. Także wśród lasów spotkać można pojedyncze mogiły.

Stanowiska archeologiczne

Na terenie gminy Brochów dosyć licznie występują zewidencjonowane stanowiska archeologiczne, z których trzy znajdują się w rejestrze zabytków:

- 54-59/19 - osada hutnicza z okresu wpływów rzymskich (I - III w n.e.) - nr rejestru 1134/75
- 54-59/57 - osadnictwo starożytne - nr rejestru 1142/75
- 55-59/20 - osadnictwo starożytne - nr rejestr 1143/75.

Ochrona krajobrazu historycznego

Na terenie gminy dolina Wisły i Bzury stanowi przykład krajobrazu półnaturalnego. Krajobraz naturalno - kulturowy to tereny osadnictwa olęderskiego, natomiast „środek” - Tułowice i Brochów to krajobraz kulturowy.

Północna część gminy Brochów proponowana jest do objęcia ochroną poprzez utworzenie Kampinoskiego Parku Kulturowego. Ponadto w rejonie miejscowości Brochów postulowane jest wyznaczenie strefy ochrony konserwatorskiej.

4. Formy ochrony przyrody

Gmina Brochów położona jest w obszarze węzłowym Puszcza Kampinoska o znaczeniu międzynarodowym, wchodzącym w skład Sieci Ekologicznej ECONET-PL. Kompleks Parku łączy z Doliną Wisły korytarz ekologiczny o znaczeniu międzynarodowym. Tereny gminy Brochów to również obszary mające istotne znaczenie w ochronie różnorodności biologicznej włączone do Europejskiej Sieci Ekologicznej Natura 2000.

Na terenie gminy Brochów występują liczne formy ochrony przyrody:

- **Kampinoski Park Narodowy** - zajmuje środkowo - wschodnią część gminy. Pełni funkcję „węzła ekologicznego Mazowsza”. Utworzony został dla ochrony przyrody i dziedzictwa historyczno-kulturowego Puszczy Kampinoskiej wraz z najlepiej zachowanymi w Europie kompleksem wydm śródlądowych. W styczniu 2000 roku KPN wraz z otuliną uznany został przez UNESCO za Rezerwat Biosfery MaB Puszcza Kampinoska i włączony do międzynarodowych rezerwatów biosfery. Obszar Puszczy stwarza dogodne warunki do życia wielu gatunkom zwierząt, m.in. stanowi cenny teren lęgowy ptaków i ważne miejsce na trasie ich wędrówek, został więc objęty ochroną w ramach sieci Natura 2000 i stanowi Obszar Specjalnej Ochrony ptaków Puszcza Kampinoska. Przesłanki, które pozwalają wpisać Puszcze Kampinoską jako SOO siedlisk to 20 gatunków zwierząt i 4 gatunki roślin oraz 12 typów siedlisk wymienionych w Dyrektywie Siedliskowej.
- **Warszawski Obszar Chronionego Krajobrazu** - tereny chronione ze względu na wyróżniający się krajobraz o zróżnicowanych ekosystemach, wartościowy ze względu na możliwość zaspokajania potrzeb związanych z turystyką i wypoczynkiem, a także pełnią funkcję korytarzy ekologicznych – obejmuje cały obszar gminy za wyjątkiem rejonu wsi Brochów i Janów

- **Dolina Środkowej Wisły (obszar specjalnej ochrony ptaków) - obszar Natura 2000**
Głównym celem powołania ostoi jest występująca tu cenna z europejskiego punktu widzenia awifauna. W Dolinie Środkowej Wisły Występują co najmniej 22 gatunki ptaków z Załącznika I Dyrektywy Ptasiej, 9 gatunków wpisanych do Polskiej Czerwonej Księgi Zwierząt, gniazduje około 50 gatunków ptaków wodno-błotnych. Obszar bardzo ważny dla ptaków zimujących i migrujących.
- **Kampinowska Dolina Wisły (specjalny obszar ochrony siedlisk) - obszar Natura 2000**
Obszar obejmuje fragment naturalnej doliny rzeki nizinnej o charakterze roztokowym wraz z charakterystycznym strefowym układem zbiorowisk roślinnych. Jednocześnie obszar jest fragmentem jednego z najważniejszych europejskich korytarzy ekologicznych. Charakterystycznym elementem tutejszego krajobrazu są lasy łąkowe: wierzbowe, topolowe, olszowo-jesionowe, wiązowo-jesionowe oraz grądy subkontynentalne. Występują również starorzecza, zwane wiślickami oraz łąki, z których do najcenniejszych należą łąki rajgrasowe, wiechlinowo-kostrzewowe oraz bardzo rzadkie zmiennowilgotne łąki trzęślicowe.
- **Puszcza Kampinowska (specjalny obszar ochrony siedlisk i obszar specjalnej ochrony ptaków) - obszar Natura 2000**
Ponad 70% powierzchni obszaru zajmują lasy. Dominującymi gatunkami w drzewostanach są: sosna zwyczajna, olsza czarna, dąb szypułkowy, brzoza brodawkowata i omszona. Charakterystycznym elementem krajobrazu są: bory mieszane świeże, subkontynentalne bory świeże, bory wilgotne i bory mieszane wilgotne, grądy subkontynentalne. Sporadycznie stoki wydm o wystawie południowej lub wschodniej porasta dąbrowa świetlista. Wśród zbiorowisk nieleśnych dużą rolę odgrywają zbiorowiska łąkowe i turzycowe. Do najcenniejszych zespołów łąkowych należą: łąki rajgrasowe, zmiennowilgotne łąki trzęślicowe i ziołorośla. W mozaice roślinności udział swój mają ponadto fitocenozy zespołów wodnych, psiar, wrzosowisk, muraw napiaskowych. Flora Puszczy Kampinoskiej, wśród odnotowanych dotychczas ponad 1400 gatunków roślin naczyniowych, zawiera wiele elementów różnego pochodzenia, których obecność warunkuje ścieranie się wpływów klimatu atlantyckiego i kontynentalnego. Wiele z nich jest relikdami dawnych epok klimatycznych.
Puszcza Kampinowska to również ostoja ptasia o randze europejskiej, która wchodzi w skład Rezerwatu Biosfery "Puszcza Kampinowska". Na terenie ostoi występuje około 150 łąkowych gatunków ptaków. Bytują tu 3 gatunki ptaków z Polskiej Czerwonej Księgi oraz 43 gatunki z Dyrektywy Ptasiej. Obszar ma duże znaczenia dla zachowania bioróżnorodności w centralnej Polsce. Fauna Puszczy Kampinoskiej szacowana jest na około 16 000 gatunków. Wśród kręgowców występuje: 13 gatunków płazów, 6 gatunków gadów i 52 gatunki ssaków.
- **pomniki przyrody:**
Na terenie Gminy Brochów istnieje 19 pomników przyrody. Są to zarówno pojedyncze drzewa jak i grupa drzew. Drzewami pomnikowymi są: wiąz szypułkowy, dęby szypułkowe, topole czarne, jałowiec pospolity, sosna pospolita. Pomnikową grupę drzew tworzą dąb szypułkowy i lipa drobnolistna.
Pomniki przyrody znajdują się w miejscowościach: Brochów, Janów, Tułowice, Przęsławice, Śladów i Kromnów.

5. Podział terytorialny i demografia

Gmina Brochów według stanu na 31.12.2014 roku, zajmuje powierzchnię 119,81 km², co stanowi 16,3% obszaru powiatu sochaczewskiego i 0,3% obszaru województwa mazowieckiego.

Według stanu na 31.12.2014 roku, gmina liczyła ogółem 4.319 mieszkańców, w tym:

- 2149 mężczyzn, którzy stanowili 49,8% liczby ludności

– 2170 kobiet, które stanowiły 50,2% liczby ludności.

Na 100 mężczyzn w gminie przypadało 101 kobiet.

Udział ludności gminy w ogólnej liczbie ludności powiatu sochaczewskiego wynosił 5,1% a województwa mazowieckiego wynosił 0,08%.

Według danych uzyskanych z Urzędu Gminy liczba mieszkańców na terenie gminy stanu na dzień 10.09.2015 roku wynosiła 4289.

Ludność gminy zamieszkuje na terenie 22 sołectw. Są to: Andrzejów-Brochocin, Bieliny-Sianno, Brochów, Brochów Kolonia-Malanowo, Famułki Brochowskie, Famułki Królewskie, Górki – Hilarów, Janów, Konary, Kromnów - Gorzewnica, Lasocin, Łasice, Miszory, Nowa Wieś Śladów, Olszowiec, Piaski Duchowne - Piaski Królewskie, Plecewice, Przęsławice, Śladów, Tułowice, Wilcze Tułowskie - Wilcze Śladowskie, Wólka Smolana.

Średnia gęstość zaludnienia wynosi 36 mieszkańców/km².

Największą gęstością zaludnienia charakteryzują się wsie: Plecewice – 242,90 osoby/km² i Janów – 143,92 osoby/km². Najniższy wskaźnik przypada na wsie: Piaski Królewskie - 0,56 osoby/km² i Famułki Królewskie – 3,23 osoby/km².

Liczbę ludności w poszczególnych miejscowościach przedstawia tabela 3.

Tabela 3. Liczba ludności w poszczególnych miejscowościach (stan na 10.09.2015 r. wg UG Brochów)

Miejscowość	Powierzchnia obrębu [km ²]	Liczba mieszkańców	Gęstość zaludnienia na km ²
1. Andrzejów (obręb Andrzejów)	0,747661	22	29,43
2. Bieliny (obręb Bieliny)	1,591714	18	11,31
3. Brochocin (obręb Brochocin)	1,071223	46	42,94
4. Brochów i Brochów Kolonia (obręb Brochów, Brochów Łąki, Kolonia Brochów)	5,246616	481	91,50
5. Famułki Brochowskie (obręb Famułki Brochowskie)	5,403656	81	14,99
6. Famułki Królewskie (obręb Famułki Królewskie)	11,757753	35	3,23
7. Famułki Łazowskie (obręb Famułki Łazowskie)	1,005585	-	-
8. Gorzewnica (obręb Gorzewnica)	1,783941	41	22,98
9. Górki (obręb Górki)	1,470411	35	23,80
10. Hilarów (obręb Hilarów)	0,820191	54	65,84
11. Janów (obręb Janów – Janówek)	3,661741	527	143,92
12. Konary (obręb Konary – Łęg)	3,172470	320	100,87
13. Kromnów (obręb Kromnów)	13,393116	204	15,23
14. Lasocin (obręb Lasocin)	8,069255	109	13,51
15. Łasice (obręb Łasice)	1,797329	75	41,73
16. Malanowo (obręb Malanowo)	1,212859	133	109,66
17. Miszory (obręb Miszory)	7,518541	186	24,74

18. Nowa Wieś Śladów (obręb Nowa Wieś Śladów)	1,579324	54	34,19
19. Olszowiec (obręb Olszowiec)	1,915980	58	30,27
20. Piaski Duchowne (obręb Piaski Duchowne)	2,586872	38	14,69
21. Piaski Królewskie (obręb Piaski Królewskie)	5,326863	3	0,56
22. Plecewice (obręb Plecewice)	2,054332	499	242,90
23. Przesławice (obręb Przesławice)	4,813034	236	49,03
24. Sianno (obręb Sianno)	2,613708	76	29,08
25. Śladów (obręb Śladów)	15,173699	393	25,90
26. Tułowice (obręb Tułowice)	6,047508	307	50,76
27. Wilcze Śladowskie (obręb Wilcze Śladowskie)	0,985825	24	24,35
28. Wilcze Tułowskie (obręb Wilcze Tułowskie)	0,841822	58	68,90
29. Władysławów (obręb Władysławów)	2,671518	-	-
30. Wólka Smolana (obręb Wólka Smolana)	3,478879	174	50,02
RAZEM	119,813426	4289	35,80

Największa liczba osób zamieszkuje miejscowościach: Janów, Plecewice, Brochów, Śladów, Konary i Tułowice – łącznie 2490 mieszkańców, co stanowi 58% ogółu ludności gminy.

Najmniejsza liczba osób zamieszkuje w miejscowościach: Piaski Królewskie, Bieliny, Andrzejów i Wilcze Śladowskie – łącznie 67, co stanowi 1,6% ogółu ludności gminy.

Zmiany liczby ludności gminy w poszczególnych latach przedstawiono w tabeli 4.

Z zamieszczonych w niej danych wynika, że w latach 2010 - 2014 liczba ludności w gminie utrzymywała się na w miarę stałym poziomie.

Dla porównania liczba ludności w gminie Brochów w 1995 r. wynosiła 4.235 osób, w 2000 r. 4.287 osób a 2005 r. 4.264 osób, co pokazuje, że w porównaniu z 2014 r. liczba ludności na terenie gminy od połowy lat 90-tych XX w. ma minimalnie wzrostową tendencję – wzrost liczby ludności wynosi około 2%.

Tabela 4. Ludność gminy Brochów wg faktycznego miejsca zamieszkania w latach 2010-2014 (stan na 31.12) wg danych Głównego Urzędu Statystycznego

Lata	2010	2011	2012	2013	2014
Liczba ludności ogółem, w tym:	4.296	4.300	4.304	4.290	4.319
– mężczyzn	2.143	2.156	2.152	2.134	2.149
– kobiet	2.153	2.144	2.152	2.156	2.170

Gęstość zaludnienia na obszarze gminy w 2014 r. wynosiła 36 osób/1km². Dla porównania gęstość zaludnienia w województwie mazowieckim wynosiła 150 osób/1km², w Polsce 123 osoby/1km².

Liczbę ludności w rozbiciu na grupy wiekowe i z podziałem na płeć przedstawia tabela 5. Z danych przedstawionych w poniższej tabeli wynika, że ludność w wieku do 14 lat stanowi 15,7% ludności gminy. Mężczyźni w wieku powyżej 65 lat stanowią 8,80%, natomiast kobiety w wieku powyżej 60 lat 17,55%. W strukturze ludności najniższy odsetek stanowi grupa ludności w wieku 85 lat i więcej - 2,06%.

Tabela 5. Liczba ludności wg grup wieku i płci (stan na 31.12.2014 r. wg danych GUS)

Liczba ludności	Ogółem	Mężczyźni	Kobiety
Ogółem, w tym w wieku:	4.319	2.149	2.170
0 – 4 lat	217	117	100
5 – 9 lat	248	128	120
10 – 14 lat	215	112	103
15 – 19 lat	245	137	108
20 – 24 lat	304	145	159
25 – 29 lat	366	188	178
30 – 34 lat	324	165	159
35 – 39 lat	325	163	162
40 – 44 lat	275	150	125
45 – 49 lat	253	139	114
50 – 54 lat	279	134	145
55 – 59 lat	327	174	153
60 – 64 lat	282	136	146
65 – 69 lat	203	90	113
70 – 74 lat	456	171	285
75 – 79 lat	121	48	73
80 – 84 lat	123	42	81
85 lat i więcej	89	29	60

Na terenie gminy Brochów w 2014 r. ludność w wieku produkcyjnym stanowiła 62,6% ogółu mieszkańców, natomiast w wieku przedprodukcyjnym – 18,8% a w wieku poprodukcyjnym 18,6%. Wielkości te są bardzo istotne z punktu widzenia możliwości tworzenia miejscowych rynków pracy.

Tabela 6. Liczba ludności wg ekonomicznych grup wieku i płci (stan na 31.12.2014 r. wg danych Głównego Urzędu Statystycznego)

Wyszczególnienie	Liczba ludności					
	Ogółem		Mężczyźni		Kobiety	
	Liczba	%	Liczba	%	Liczba	%
Ogółem, w tym w wieku:	4.319	100,0%	2.149	49,8%	2.170	50,2%
– przedprodukcyjnym	811	18,8%	431	10,0%	380	8,8%
– produkcyjnym	2.703	62,6%	1.457	33,7%	1.246	28,8%

– poprodukcyjnym	805	18,6%	261	6,1%	544	12,6%
------------------	-----	-------	-----	------	-----	-------

W latach 2010 – 2014 zaobserwowano, że:

- liczba ludności w wieku przedprodukcyjnym maleje, co oznacza, że rodzi się coraz mniej dzieci,
- liczba ludności w wieku produkcyjnym utrzymuje się prawie na stałym poziomie oscylując wokół liczby 2700, co oznacza że nie zmienia się liczba osób które podejmują pracę lub naukę w szkołach wyższych,
- liczba ludności w wieku poprodukcyjnym rośnie, co oznacza starzenie się społeczeństwa i coraz większą liczbę osób przechodzących na emeryturę.

Tabela 7. Liczba ludności wg ekonomicznych grup wieku w latach 2010 – 2014 (stan na 31.12) wg danych Głównego Urzędu Statystycznego)

Liczba ludności	2010	2011	2012	2013	2014
Ogółem.	4.296	4.300	4.304	4.290	4.319
w tym w wieku:	100,0%	100,0%	100,0%	100,0%	100,0%
– przedprodukcyjnym	846 19,7%	835 19,4%	831 19,3%	818 19,1%	811 18,8%
– produkcyjnym	2.699 62,8%	2.721 63,3%	2.717 63,1%	2.690 62,7%	2.703 62,6%
– poprodukcyjnym	751 17,5%	744 17,3%	756 17,6%	782 18,2%	805 18,6%

Ruch naturalny ludności

W 2014 r. przyrost naturalny mierzony w liczbach bezwzględnych na terenie gminy Brochów był ujemny i wynosił -19 osób (urodzenia żywe ogółem 33, zgony ogółem 52). Liczba zawartych małżeństw wynosiła 22.

Tabela 8. Ruch naturalny w przeliczeniu na 1000 ludności (stan na 31.12.2014 r. wg danych GUS)

Jednostka terytorialna	gmina Brochów	województwo mazowieckie	Polska
Urodzenia żywe ogółem	7,7	10,7	9,7
Zgony ogółem	12,1	10,05	9,78
Przyrost naturalny	-4,4	0,7	0

W latach 2010–2014 obserwuje się zmienny przyrost naturalny, jednak jest on głównie ujemny. Liczba urodzeń w 2010 r. była niższa o 8 osób niż liczba zgonów, w 2011 r. liczba zgonów przewyższała liczbę urodzeń aż o 20 osób a w 2012 r. o 13 osób. Tendencja ta uległa zmianie w 2013 r., w którym to roku zanotowano dodatni przyrost naturalny; liczba urodzeń była wyższa od liczby zgonów o 10 osób. W 2014 r. ponownie wystąpił ujemny przyrost naturalny (liczba urodzeń była niższa od liczby zgonów o 19 osób).

Tabela 9. Ruch naturalny w latach 2010 – 2014 w gminie Brochów (stan na 31.12) wg danych GUS

Lata	2010	2011	2012	2013	2014
Małżeństwa zawarte	25	28	25	24	22
Urodzenia żywe ogółem	36	46	46	45	33
Zgony ogółem	44	66	59	35	52
Przyrost naturalny	-8	-20	-13	10	-19

Migracje na pobyt stały

Saldo migracji w całym analizowanym okresie kształtowało się korzystnie, przyjmując wartości dodatnie co oznacza że więcej osób osiedliło się na terenie gminy niż z niej wyprowadziło. Wyjątkiem był rok 2013, kiedy to saldo migracji było ujemne.

Tabela 10. Migracje na pobyt stały gminne wg typu i kierunku (wg danych GUS)

Lata	2010	2011	2012	2013	2014
Migracje na pobyt stały gminne					
Zameldowania ogółem	41	54	50	41	76
Zameldowania z miast	21	28	34	21	51
Zameldowania ze wsi	19	26	15	20	25
Zameldowania z zagranicy	1	0	1	0	0
Wymeldowania ogółem	35	30	33	72	37
Wymeldowania do miast	15	21	17	38	23
Wymeldowania na wieś	20	9	16	34	13
Wymeldowania za granicę	0	0	0	0	1
Saldo migracji	6	24	17	-31	39

Prognoza liczby ludności

Po analizie długoterminowej prognozy liczby ludności podregionu warszawskiego zachodniego – powiat sochaczewski opracowanej przez GUS, prognozuje się na przestrzeni lat 2016 – 2035 spadek liczby mieszkańców gminy Brochów.

Tabela 11. Prognoza liczby ludności gminy Brochów w latach 2016 – 2035, opracowanie własne na podstawie długoterminowej prognozy ludności sporządzonej przez GUS

Lata	Prognozowana liczba ludności powiatu sochaczewskiego	Trend dla powiatu sochaczewskiego	Prognozowana liczba ludności gminy Brochów
2016	85.193	0,999977	4.319
2017	85.179	0,999836	4.318
2018	85.162	0,999800	4.317
2019	85.139	0,999730	4.316
2020	85.109	0,999648	4.314
2025	84.766	0,995970	4.297
2030	84.044	0,991482	4.260
2035	82.915	0,986567	4.203

Efektom spadku liczby mieszkańców gminy może być spowolnienie rozwoju przedsiębiorczości, budownictwa mieszkaniowego oraz infrastruktury technicznej i społecznej a co za tym idzie przede wszystkim spowolnienie rozwoju gminy.

W konsekwencji zmniejszenie liczby ludności wpłynie również na spadek dochodów własnych gminy uzyskiwanych m.in. z tytułu podatku od nieruchomości, podatku dochodowego itp.

6. Gospodarka

6.1. Rolnictwo

Gmina Brochów ma rolniczy charakter. Rolnictwo na terenie gminy Brochów odgrywa znaczącą rolę i stanowi podstawowe źródło dochodów jej mieszkańców.

Na terenie gminy przeważają gleby słabej jakości (klasy bonitacyjnej V), głównie brunatne wylugowane i brunatne kwaśne zaliczane do kompleksu żytniego słabego, występujące głównie w jej północnej i zachodniej części. Tylko niewielkie obszary w tych częściach gminy zajmują gleby kompleksu żytniego dobrego, pszennego wadliwego i pszennego dobrego. W środkowej i południowo – wschodniej części gminy występują gleby murszowo – mineralne i murszowate, na których zajmują się użytki zielone słabe, bardzo słabe i średnie.

W ogólnej powierzchni gminy największy udział mają użytki rolne, które zajmują 6.335 ha i których udział w ogólnej powierzchni gminy wynosi 52,9% oraz lasy zajmujące powierzchnię 4.019 ha co stanowi 33,5% ogólnej powierzchni gminy.

Strukturę zagospodarowania gruntów gminy zamieszczono w tabeli 12.

Tabela 12. Struktura zagospodarowania gruntów gminy Brochów (stan w 2014 r. wg danych Głównego Urzędu Statystycznego)

Rodzaj gruntów	Powierzchnia [ha]	Udział w ogólnej powierzchni gminy [%]
Użytki rolne, w tym:	6.335	52,9%
– Grunty orne	3173	26,5%
– Sady	59	0,5%
– Łąki trwałe	1570	13,1%
– Pastwiska trwałe	1275	10,6%
– Grunty rolne zabudowane	165	1,4%
– Grunty pod stawami	49	0,4%
– Grunty pod rowami	44	0,4%
Grunty leśne oraz zadrzewione i zakrzewione, w tym:	4551	38,0%
– Lasy	4019	33,5%
Grunty pod wodami	512	4,3%
Grunty zabudowane i zurbanizowane	321	2,7%
Nieużytki	188	1,5%
Tereny różne	74	0,6%
Powierzchnia gminy ogółem	11981	100%

Według danych Powszechnego Spisu Rolnego przeprowadzonego w 2010 r. na terenie gminy Brochów funkcjonowało 897 gospodarstw rolnych, znaczącą większość bo 78,9% stanowiły gospodarstwa o powierzchni powyżej 1 ha, których było 708. Mniejszą

część bo 21,1% ogólnej liczby gospodarstw stanowiły gospodarstwa o powierzchni do 1 ha włącznie, których liczba wynosiła 189.

Na terenie gminy przeważały gospodarstwa o powierzchni od 1 ha do 5 ha (53,6%), najmniejszy odsetek stanowiły gospodarstwa duże o powierzchni przekraczającej 15 ha, których jest zaledwie 28 (3,1% ogólnej liczby).

Średnia powierzchnia gospodarstwa rolnego na terenie gminy wynosiła 3,48 ha.

Tabela 13. Gospodarstwa rolne i powierzchnia gospodarstw rolnych wg grup obszarowych użytków rolnych (wg danych GUS z Powszechnego Spisu Rolnego w 2010 r.)

Wyszczególnienie	Liczba gospodarstw	Udział w ogólnej liczbie gospodarstw	Powierzchnia gospodarstw
Ogółem	897	100%	5.241,24 ha
do 1 ha włącznie	189	21,1%	154,03 ha
powyżej 1 ha razem, w tym:	708	78,9%	5.087,21 ha
1 – 5 ha	481	53,6%	1.497,74 ha
5 – 10 ha	167	18,6%	1.312,68 ha
10 – 15 ha	32	3,6%	444,93 ha
15 ha i więcej	28	3,1%	1.831,86 ha

Wg danych z Powszechnego Spisu Rolnego przeprowadzonego w 2010 roku wynika, że największa powierzchnia gruntów rolnych przeznaczona była pod zasiew zbóż, głównie żyta, owsa, pszenżyta ozimego, mieszanek zbożowych jarych i pszenicy ozimej, niewielka na uprawę ziemniaków.

423 gospodarstwa rolne na łączną liczbę 897, utrzymują zwierzęta gospodarskie. Najwięcej gospodarstw rolnych hoduje drób – 343 gospodarstwa i bydło – 126 gospodarstw, natomiast trzodę chlewną zaledwie 78. Pod względem pogłowia zwierząt gospodarskich przeważa również drób z ilością 10500 szt., dalej bydło 535 szt. oraz trzoda chlewna 413 szt.

825 gospodarstw indywidualnych uzyskuje dochody z działalności rolniczej, co stanowi 92,0% ogółu gospodarstw.

Tabela 14. Struktura gospodarstw wg dochodów z różnych źródeł (wg danych GUS z Powszechnego Spisu Rolnego 2010)

Liczba gospodarstw	Ilość	Udział [%]
Ogółem	897	100%
Z dochodem z działalności rolniczej	825	92,0%
Z dochodem z emerytury i renty	298	33,2%
Z dochodem z pozarolniczej działalności gospodarczej	122	13,6%
Z dochodem z pracy najemnej	510	56,9%
Z dochodem z innych niezarobkowych źródeł poza emeryturą i rentą	75	8,4%
Bez dochodów z działalności rolniczej	71	7,9%

Bez dochodów z emerytury i renty	599	66,8%
Bez dochodów z pozarolniczej działalności gospodarczej	775	86,4%
Bez dochodów z pracy najemnej	386	43,0%
Bez dochodów z innych niezarobkowych źródeł poza emeryturą i rentą	822	91,6%

6.2. Pozarolnicza działalność gospodarcza

Na terenie gminy Brochów w 2014 roku działały 382 podmioty gospodarcze, z których 13 działało w sektorze publicznym a 369 w sektorze prywatnym.

Tabela 15. Struktura podmiotów gospodarczych wg sektorów własnościowych w latach 2010 – 2014 w gminie Brochów (stan na 31.12) wg danych GUS

Wyszczególnienie	2010	2011	2012	2013	2014
Podmioty gospodarki narodowej ogółem, w tym:	365	375	388	392	382
1. Sektor publiczny ogółem, w tym:	13	13	13	13	13
– Państwowe i samorządowe jednostki prawa budżetowego	10	10	10	10	10
2. Sektor prywatny ogółem, w tym:	352	362	375	379	369
– Osoby fizyczne prowadzące działalność gospodarczą	289	296	307	309	299
– Spółki handlowe	12	14	15	15	15
– Spółki handlowe z udziałem kapitału zagranicznego	2	2	2	2	2
– Spółdzielnie	4	4	4	4	4
– Fundacje	1	2	3	3	4
– Stowarzyszenia i organizacje społeczne	12	11	11	12	12

Z analizy powyższych danych widać, że w latach 2010 - 2014 liczba podmiotów gospodarki narodowej działających na terenie gminy nieznacznie rosła do 2013 roku, by w 2014 roku nieznacznie się zmniejszyć. W stosunku do 2010 roku liczba tych podmiotów na koniec 2013 roku wzrosła o 27, co stanowi wzrost o 7,4%, by w roku 2014 zmniejszyć się 10 w porównaniu z rokiem 2013 (spadek o 2,6%).

W sektorze publicznym liczba podmiotów gospodarczych w latach 2010 - 2014 była stała, tendencję wzrostową odnotowano w sektorze prywatnym, w którym liczba podmiotów gospodarczych w okresie 2010 – 2013 wzrosła o 6,9%, przy czym wzrost ten dotyczy osób fizycznych prowadzących działalność gospodarczą. W roku 2014 odnotowano niewielki spadek liczby podmiotów gospodarczych o 3,2% i dotyczył on również wyłącznie osób fizycznych prowadzących działalność gospodarczą.

W sektorze prywatnym w 2014 r., najliczniejszą grupę stanowiły podmioty prowadzące działalność gospodarczą w zakresie:

- handel hurtowy i detaliczny, naprawa pojazdów samochodowych, włączając motocykle,

- transport i gospodarka magazynowa,
- budownictwo.

Tabela 16. Struktura podmiotów gospodarczych w sektorze prywatnym wg sekcji PKD w 2014 r. (wg danych GUS)

Sekcja wg klasyfikacji PKD 2007		Liczba podmiotów gospodarczych	Udział %
A	Rolnictwo, leśnictwo, łowiectwo i rybactwo	6	1,6
C	Przetwórstwo przemysłowe	24	6,5
D	Wytwarzanie i zaopatrywanie w energię elektryczną, gaz, parę wodną, gorącą wodę i powietrze do układów klimatyzacyjnych	1	0,3
F	Budownictwo	51	13,8
G	Handel hurtowy i detaliczny, naprawa pojazdów samochodowych, włączając motocykle	140	37,9
H	Transport i gospodarka magazynowa	66	18,0
I	Działalność związana z zakwaterowaniem i usługami gastronomicznymi	9	2,4
J	Informacja i komunikacja	2	0,5
K	Działalność finansowa i ubezpieczeniowa	1	0,3
L	Działalność związana z obsługą rynku nieruchomości	2	0,5
M	Działalność profesjonalna, naukowa i techniczna	16	4,3
N	Działalność w zakresie usług administrowania i działalności wspierająca	2	0,5
O	Administracja publiczna i obrona narodowa, obowiązkowe ubezpieczenia społeczne	7	1,9
P	Edukacja	5	1,4
Q	Opieka zdrowotna i pomoc społeczna	12	3,3
R	Działalność związana z kulturą, rozrywką i rekreacją	3	0,8
S i T	Pozostała działalność usługowa I Gospodarstwa domowe zatrudniające pracowników; gospodarstwa domowe produkujące wyroby i świadczące usługi na własne potrzeby	22	6,0
Razem		369	100

Do największych podmiotów gospodarczych funkcjonujących na terenie gminy Brochów należą między innymi:

- P.P.H. VIDAN Kędzierscy Spółka Jawna w Brochowie (przetwórstwo owoców i warzyw)
- FORTRESS Axalux Poland sp. z o.o. w Tułowicach (producent rolowanych krat i bram oraz drzwi antywłamaniowych,
- HELIO S.A. w Brochowie
- REW-TON Sp. z o.o. w miejscowości Wólka Smolana (producent artykułów metalowych)
- Spółdzielczy Bank Ogrodniczy w Warszawie O/Brochów

6.3. Turystyka

Korzystne warunki klimatyczno - przyrodnicze i walory krajobrazowe gminy Brochów stanowią podstawę do rozwoju turystyki.

Od północy obszar gminy graniczy z rzeką Wisłą. W pasie nadwiślańskim jest strefą krajobrazu chronionego, objętego ochroną w ramach Kampinoskiego Parku Narodowego i jego otuliny oraz Warszawskiego Obszaru Chronionego Krajobrazu. Tereny te posiadają korzystne warunki do rozwoju funkcji rekreacyjnej np. lokalizacji domków rekreacyjnych na działkach śródleśnych. Ważną dziedziną gospodarki w gminie Brochów może stać się również turystyka rozwijana w oparciu o szlaki turystyczne: motorowe, piesze, rowerowe, kolejki wąskotorowej - udostępniające walory przyrodniczo - krajobrazowe terenu. Dodatkowym atutem dla rozwoju turystyki jest brak na terenie gminy przemysłu, zakładów emitujących zanieczyszczenia do atmosfery oraz emitujących hałas o poziomie przekraczającym normy. Brak jest jednak na terenie gminy bazy hotelowo - gastronomicznej, występuje niedoinwestowanie w zakresie infrastruktury związanej z rekreacją.

Do atrakcji turystycznych znajdujących się na terenie gminy należą:

- zabytkowe zespoły dworsko – parkowe w Brochowie i w Tułowicach,
- oznakowane szlaki turystyczne po Puszczy Kampinoskiej,
- tory kolei wąskotorowej, która kursuje w celach turystycznych na trasie Sochaczew – Brochów - Wilcze Tułowskie
- prywatne muzeum etnograficzne, chata wiejska i kolekcja sprzętów domowych w miejscowości Górki,
- czysta rzeka Łasica i coraz czystsza Bzura oferujące wiele form rekreacji wodnej, a w szczególności spływy kajakowe,
- występujące rzadkie gatunki flory i fauny oraz liczne pomniki przyrody.

Na terenie gminy działa 7 gospodarstw agroturystycznych w miejscowościach: Bieliny, Olszowiec, Wólka Smolana, Tułowice, Sianno, Piaski Duchowne, Andrzejów. Ponadto noclegi oferuje kemping „Osada Puszczańska PTTK” w Tułowicach oraz Moto – Przystań w Plecewicach nad Bzurą, w ramach której funkcjonuje przystań kajakowa, pole namiotowe i kampingowe, plaża, plac zabaw i boiska sportowe, oferująca m.in., organizację spływów kajakowych i różnych imprez plenerowych.

6.4. Rynek pracy i bezrobocie

Wg danych Narodowego Spisu Powszechnego z 2002 r. najliczniejszą grupę w gminie Brochów stanowi ludność z wykształceniem podstawowym, zasadniczym zawodowym i średnim, która stanowi aż 89,4% mieszkańców gminy.

Wykształcenie wyższe posiada zaledwie 4,2 % mieszkańców.

Tabela 17. Ludność wg poziomu wykształcenia i płci (wg danych GUS z Narodowego Spisu Powszechnego z 2002 r.)

Wykształcenie	Liczba ludności ogółem	Mężczyźni	Kobiety
Podstawowe nieukończone i bez wykształcenia	231	95	136
Podstawowe ukończone	1522	747	775
Zasadnicze zawodowe	894	567	327
Średnie razem (policealne, średnie zawodowe, i średnie ogólnokształcące)	787	341	446

Wyższe	150	60	90
--------	-----	----	----

W 2014 r. liczba zarejestrowanych bezrobotnych w gminie Brochów wynosiła 267 osób, co stanowiło 7,2% ogólnej liczby bezrobotnych powiatu sochaczewskiego. W ogólnej liczbie bezrobotnych na terenie gminy Brochów mężczyźni stanowili – 51%. Udział bezrobotnych w liczbie ludności w wieku produkcyjnym na terenie gminy wynosił 9,9%.

Tabela18. Bezrobocie na terenie powiatu Sochaczewskiego w 2014 roku wg danych GUS

Gmina	Bezrobotni zarejestrowani		
	Ogółem	Mężczyźni	Kobiety
Sochaczew (miasto)	1735	917	818
Brochów	267	136	131
Ilów	260	136	126
Młodzieszyn	285	161	124
Nowa Sucha	248	133	115
Rybno	148	76	72
Sochaczew	395	216	179
Teresin	371	184	187

Tabela 19. Liczba bezrobotnych zarejestrowanych na terenie gminie Brochów w latach 2010 – 2014 wg danych GUS

Wyszczególnienie	2010	2011	2012	2013	2014
Bezrobotni zarejestrowani wg płci					
Ogółem	231	267	235	285	267
Mężczyźni	117	138	125	141	136
Kobiety	114	129	110	144	131
Udział zarejestrowanych bezrobotnych w liczbie ludności w wieku produkcyjnym					
Ogółem	8,6%	9,8%	8,6%	10,6%	9,9%
Mężczyźni	8,1%	9,4%	8,5%	9,8%	9,3%
Kobiety	9,1%	10,3%	8,8%	11,6%	10,5%

Dla porównania stopa bezrobocia rejestrowanego (udział zarejestrowanych bezrobotnych w liczbie ludności w wieku produkcyjnym) wg danych GUS w 2014 roku wynosiła:

- w kraju - 11,5 %,
- w województwie mazowieckim – 9,8 %,
- w powiecie sochaczewskim – 10,6 %.

Analizując dane dotyczące struktury bezrobocia na terenie gminy Brochów należy zauważyć, że liczba osób bezrobotnych w latach 2010-2014 wykazywała tendencję wzrostową do 2013 roku i w stosunku do 2010 roku wzrosła ona o 54 osoby, tj. o około

23,4%. W roku 2014 nastąpił nieznaczny spadek liczby osób bezrobotnych w porównaniu z rokiem poprzednim o 18 osób co stanowi 6,3% zachowując nadal tendencje wzrostową w porównaniu z 2010 rokiem o 36 osób, tj. 15,6%. Wśród osób bezrobotnych nieznaczną większość stanowili mężczyźni.

Brak pracy lub jej utrata może być przyczyną powstawania negatywnych zjawisk społecznych; może prowadzić między innymi do wzrostu przestępczość, uzależnień od alkoholu. Długotrwałe występowanie bezrobocia w konsekwencji może wpłynąć również na wzrost wydatków gminy, głównie na pomoc społeczną mającą na celu minimalizację tych negatywnych, jak również na pogorszenie wizerunku gminy.

Chcąc zmniejszać poziom bezrobocia, należałoby skutecznie pozyskiwać nowych inwestorów, stwarzać dla nich korzystne warunki do prowadzenia działalności gospodarczej m.in. poprzez system zachęt dla nowych przedsiębiorców, wyznaczanie odpowiednich terenów inwestycyjnych itp..

7. Oświata i wychowanie

Na terenie gminy Brochów funkcjonują następujące placówki oświatowe:

- Przedszkole w Lasocinie (prywatne).
Wg danych GUS w 2013 r. na terenie gminy objętych wychowaniem przedszkolnym i w wieku przedszkolnym w wieku 3-5 lat było 141 dzieci, w tym dzieci objętych wychowaniem przedszkolnym było zaledwie 49. Odsetek dzieci objętych wychowaniem przedszkolnym w tej grupie wiekowej wynosił 34,8%. Wskaźnik określający liczbę dzieci w wieku 3-5 lat przypadających na jedno miejsce w placówce wychowania przedszkolnego wynosił 4,70.
- Szkoła Podstawowa w Brochowie i w Śladowie, które wraz z salami gimnastycznymi zostały wybudowane w latach dziewięćdziesiątych.
Wg danych GUS w 2013 r. szkoły podstawowe znajdujące się na terenie gminy liczyły 14 oddziałów, liczba uczniów wynosiła 291, liczba zatrudnionych nauczycieli w przeliczeniu na etaty była równa 17,32.
Współczynnik skolaryzacji brutto wynosił 116,40%, netto 99,60%.
Budynek Szkoły Podstawowej w Śladowie wymaga remontu tj. wymiany: pokrycia dachowego, instalacji grzewczej i elektrycznej, oświetlenia w klasach, malowania, a także nowego wyposażenia pracowni informatycznej, zakupu wyposażenia klas jak tablice interaktywne, meble szkolne oraz budowy oczyszczalni ścieków i remontu boiska. Budynek Szkoły Podstawowej w Brochowie wymaga bieżących remontów, stworzenia nowej pracowni komputerowej, zakupu sprzętu multimedialnego, nowoczesnych pomocy dydaktycznych, mebli szkolnych. Ponadto w szkole brak nowoczesnych, wielofunkcyjnych boisk sportowych z infrastrukturą towarzyszącą. Biblioteka szkolna wymaga wzbogacenie zbiorów, stworzenia czytelnicy i komputeryzacji z dostępem do internetu.
- Gimnazjum w Lasocinie.
Wg danych GUS w 2013 r. gimnazjum liczyło 6 oddziałów, liczba uczniów wynosiła 86, liczba zatrudnionych nauczycieli w przeliczeniu na etaty była równa 9,07.
Współczynnik skolaryzacji brutto wynosił 68,25%, netto 65,08%.
Budynek gimnazjum wymaga przeprowadzenia bieżących remontów oraz modernizacji pracowni komputerowych i wyposażenia w sprzęt sportowy.

Szkoły wymagają wsparcia dla uczniów najzdolniejszych głównie w postaci systemu stypendiów, nagród, opieki nad dziećmi utalentowanymi i pomocy w dalszym rozwoju.

W latach 2010 – 2016 Gmina przeznacza coraz więcej środków pieniężnych na pomoc dla uczniów z rodzin będących w trudnej sytuacji materialnej. Kwota przeznaczona na stypendia szkolne w 2014 roku wzrosła około 3 –krotnie w porównaniu z rokiem 2010.

Kwoty wypłaconych stypendiów i zasiłków szkolnych oraz zasiłków losowych w latach 2010 – 2014 pokazano w tabeli 20.

Tabela 20. Pomoc materialna dla uczniów – stypendia i zasiłki szkolne w latach 2010 – 2013 (wg danych GUS)

Rodzaj pomocy	2010	2011	2012	2013	2014
Stypendium szkolne [zł]	42.477,00	99.918,00	124.072,40	166.420,00	166.377,60
Zasiłek szkolny [zł]	-	-	2.682,00	1.060	1.060
Zasiłek losowy [zł]	-	22.000,00	-	-	

8. Ochrona zdrowia

Na terenie gminy Brochów funkcjonuje 1 przychodnia - Samodzielny Publiczny ZOZ Gminy Ośrodek Zdrowia w Brochowie.

Wg danych GUS w 2014 r. w ramach podstawowej opieki zdrowotnej udzielono 20.132 porady. Ponadto na terenie gminy znajduje się 1 Punkt Apteczny w Brochowie.

9. Kultura fizyczna, sport i rekreacja

Na terenie gminy działa 1 klub sportowy – Uczniowski Klub Sportowy „Tajfun Brochów” funkcjonujący od 2004r. w Brochowie. Wg danych GUS w 2014 r. liczył on 25 członków, trenujących w ramach jednej sekcji sportowej (piłka nożna) z 1 zatrudnionym trenerem.

W gminie znajduje się boisko sportowe, na którym toczą się rozgrywki drużyny „Tajfun Brochów”, brak jest jednak boiska ze sztuczną nawierzchnią oraz boisk wielofunkcyjnych.

10. Kultura

Na terenie gminy znajduje się Gminna Biblioteka Publiczna w Brochowie oraz jej Filia w Śladowie.

Wg danych GUS w 2013 r. w w/w placówkach bibliotecznych zatrudnione były 2 osoby, księgozbiór liczył 16.505 woluminów, liczba czytelników w ciągu roku wynosiła 644 osoby. W bibliotece użytkowanych było 5 komputerów, w tym 3 dostępne dla czytelników. Wszystkie komputery posiadały dostęp do internetu.

11. Pomoc społeczna

Dla realizacji zadań własnych gminy w zakresie pomocy społecznej, na terenie gminy Brochów funkcjonuje Gminny Ośrodek Pomocy Społecznej w Brochowie. Koordynuje on również realizację Gminnej Strategii Rozwiązywania Problemów Społecznych na lata 2016 – 2016, w której określono główne kierunki działań jako:

- stworzenie lokalnego systemu opieki nad dzieckiem i rodziną w celu kompleksowego wykonywania zadań z zakresu profilaktyki niedostosowania społecznego i przeciwdziałania przestępczości wśród dzieci i młodzieży,
- rozwój działań ośrodka pomocy społecznej w zakresie pomocy środowiskowej,
- zabezpieczenie opieki socjalnej dla bezrobotnych bez szansy uzyskania pracy.

Z pomocy społecznej w 2013 r. wg danych GUS korzystały 632 osoby w 219 gospodarstwach domowych. Liczba rodzin otrzymujących zasiłki rodzinne na dzieci wynosiła 175.

Tabela 21. Opieka społeczna w gminie Brochów w latach 2010 – 2013 (wg danych GUS)

Wyszczególnienie	Jedn.	2010	2011	2012	2013
Środowiskowa pomoc społeczna					
Gospodarstwa domowe korzystające z pomocy społecznej	gosp.	231	200	208	219

Osoby w gospodarstwach domowych korzystające z pomocy społecznej	osoba	649	562	613	632
Świadczenia rodzinne					
Rodziny otrzymujące zasiłki rodzinne na dzieci	-	214	194	180	175
Dzieci, na które rodzice otrzymują zasiłek rodzinny	osoba	423	387	361	351
Dzieci w wieku do 17 lat, na które rodzice otrzymują zasiłek rodzinny	osoba	385	356	334	324
Kwoty wypłaconych świadczeń rodzinnych					
Kwota świadczeń rodzinnych	tys. zł	1029	1022	1024	967
Kwota zasiłków rodzinnych	tys. zł	722	647	627	641
Kwota zasiłków pielęgnacyjnych	tys. zł	167	183	181	176

Z powyższych danych wynika, że liczba rodzin otrzymujących świadczenia rodzinne w latach 2010 – 2013 wykazywała tendencje malejącą. W ciągu analizowanego okresu zmniejszyła się o 18,2%. Podobnie liczba dzieci na które rodzice otrzymywali zasiłek rodzinny zmniejszyła się w 2013 r. o 17,% w stosunku do roku 2010. Konsekwencją tego jest spadek kwoty wypłaconych świadczeń rodzinnych; w skali lat 2010-2014 zmniejszyła się ona o 6%.

Malejącą tendencję wykazywała również wysokość wypłaconych zasiłków rodzinnych: w stosunku do roku poprzedniego zmniejszyła się ona w 2011 r. o 10,4%, w 2012 r. o 3,1%. W 2013 r. kwota wzrosła w stosunku do roku ubiegłego o 2,2%.

Kwota wypłaconych zasiłków pielęgnacyjnych wzrosła w 2011 r. w porównaniu z rokiem ubiegłym o 9,6%, od 2012 r. ma tendencję malejącą: w 2012 r. zmniejszyła się o 1,1% w stosunku do roku 2011 r. a 2013 r. zmniejszyła się o 2,8% w porównaniu z rokiem 2012.

Według danych uzyskanych z Urzędu Gminy kwoty wypłaconych zasiłków z pomocy społecznej w zależności od ich rodzaju kształtowały się w latach 2010 – 2014 w sposób przedstawiony w tabeli 22.

Tabela 22. Zasiłki z pomocy społecznej w gminie Brochów w latach 2010 – 2013 (wg danych UG)

Rodzaj zasiłku	Jedn.	2010	2011	2012	2013	2014
Zasiłek stały	zł	79.705,-	72.000,-	82.676,-	95.621,-	105.634,-
Zasiłek okresowy	zł	182.966,-	179.966,-	199.861,-	239.837,-	243.184,-
Zasiłek celowy (w tym zasiłki celowe, pomoc państwa w zakresie dożywiania)	zł	217.990,-	180.583,-	179.254,-	127.820,-	152.403,-
Posiłek	zł	52.058,-	55.948,-	64.734,-	81.907,-	65.605,-
Pomoc przyznana cudzoziemcom, którzy uzyskali zgodę na pobyt tolerowany	zł	-	-	500,-	-	-
Specjalistyczne usługi opiekuńcze	zł	16.800,-	16.800,-	16.800,-	16.800,-	16.800,-
Usługi opiekuńcze	zł	-	-	6.600,-	2,160,-	4.320,-

Odpłatność gminy za pobyt w domu pomocy społecznej	zł	-	-	18.634,-	104.750,-	131.037,-
Razem	zł	549.519,-	506.296,-	569.059,-	668.895,-	718.983,-

Z powyższych danych wynika, że łączna kwota zasiłków z pomocy społecznej wypłaconych w latach 2010 – 2014 wykazywała tendencję rosnącą. W ciągu analizowanego okresu wzrosła o 30,8%.

Największy wzrost wypłaconych świadczeń odnotowano w zakresie odpłatności gminy za pobyt w domu pomocy społecznej (wzrost o 603,2%) oraz wypłaconych zasiłków stałych (wzrost o 32,5%) i okresowych (wzrost o 32,9%).

12. Bezpieczeństwo publiczne

Za zapewnienie porządku publicznego i bezpieczeństwa obywateli, za ochronę przeciwpożarową i zapobieganie innym nadzwyczajnym zagrożeniom życia i zdrowia ludzi oraz środowiska odpowiada Starosta Powiatu Sochaczewskiego, Komendant Powiatowy Policji oraz Komendant Powiatowy Państwowej Straży Pożarnej.

Na terenie gminy nie ma Posterunku Policji. Za porządek publiczny i bezpieczeństwo obywateli odpowiada Posterunek Policji w Młodzieszynie obejmujący zasięgiem działania teren trzech gmin: Rybno, Młodzieszyn i Brochów.

Na terenie gminy działa także siedem jednostek Ochotniczej Straży Pożarnej w miejscowościach Śladów, Plecewice, Miszory, Brochów, Przęsławice, Wólka Smolana, Kromnów.

13. Infrastruktura techniczna

13.1. Zaopatrzenie w wodę

Zaopatrzenie w wodę mieszkańców gminy odbywa się w systemie wodociągu grupowego opartego na ujęciu zlokalizowanym we wsi Konary, które składa się z 2 studni czwartorzędowych. Wydajność ujęcia kształtuje się średnio na poziomie 115 m³/h. Pobór wody dla mieszkańców gminy Brochów wynosi do 107 m³/h.

Aktualny stan zwodociągowania gminy określa się jako dobry.

Łączna długość czynnej sieci rozdzielczej wg danych uzyskanych z Urzędu Gminy wynosi obecnie 73,8 km. Z sieci wodociągowej korzysta 76% ludności.

Brak realizacji wodociągu grupowego w paśmie miejscowości Przęsławice, Kromnów, Gorzewnica, Piaski Duchowne oraz w miejscowościach Brochocin, Sianno, Górki i części Tułowic.

Na obszarach środkowej i południowej części gminy, z punktu widzenia możliwości zaopatrzenia w wodę, nie ma ograniczeń dla urbanizacji.

13.2. Kanalizacja sanitarna

Gospodarka ściekowa na terenie gminy oparta jest głównie o zbiorniki bezodpływowe i wywożenie ścieków do punktu zlewnego na oczyszczalni ścieków oraz o zbiorczy system kanalizacji sanitarnej.

Na terenie gminy funkcjonuje mechaniczno - biologiczna oczyszczalnia ścieków o przepustowości 600 m³/d zlokalizowana w Janowie. Oczyszczalnia wyposażona jest m.in. w pompownię ścieków surowych oraz punkt zlewny ścieków dowożonych.

Kanalizacją zbiorczą systemu rozdzielczego objęte są wsie: Brochów, Janów, Tułowice, Konary, część Malanowa, Plecewice, Wólka Smolana, Brochocin i Olszowiec.

Łączna długość istniejącej sieci kanalizacyjnej wynosi obecnie 28,6 km, z sieci kanalizacyjnej korzysta 36% ludności.

Długość sieci kanalizacyjnej w stosunku do długości sieci wodociągowej wynosi 0,39.

13.3. Zaopatrzenie w energię elektryczną

Podstawowym źródłem zasilania gminy w energię elektryczną jest stacja transformatorowo - rozdzielcza 220/110/30/15 kV „Sochaczew”. Rezerwowe zasilanie realizowane jest liniami SN-15 kV ze stacji 110/15 kV „Błonie” i „Nowy Dwór”.

Ponadto przez południowe tereny gminy przebiegają linie napowietrzne: 400 kV relacji Płock - Mościska i 220 kV relacji Konin - Mory. Linie te nie mają bezpośredniego wpływu na zasilanie w energię elektryczną odbiorców z terenu gminy Brochów. Stwarzają natomiast ograniczenia w zagospodarowaniu przestrzennym.

13.4. Telekomunikacja

Przez teren gminy przebiegają dwie radiolinie dla których obowiązuje określona przepisami strefa ochronna dotycząca ograniczeń w wysokości obiektów.

Istniejące centrale telefoniczne w Tułowicach, Wólce Smolnej i Śladowie, pokrywają zapotrzebowanie na łącza telefoniczne, pod warunkiem sukcesywnej rozbudowy sieci telekomunikacyjnej.

13.5. Zaopatrzenie w ciepło

Zaopatrzenie w ciepło mieszkańców gminy odbywa się w oparciu o indywidualne źródła ciepła, które w przeważającej części wykorzystują paliwa niskiej jakości, jednak sukcesywnie następuje wykorzystywanie w źródłach ciepła proekologicznych nośników energii. Funkcjonujące kotłownie lokalne, związane z obiektami użyteczności publicznej pracują na paliwie i technologii ekologicznej.

Południowo-zachodnia część gminy wyposażona jest w system gazu przewodowego średniego ciśnienia zasilanego z miasta Sochaczew.

Na pozostałym terenie mieszkańcy gminy zaopatrują się w gaz do celów bytowo - gospodarczych, wykorzystując system butlowy lub zbiorniki na gaz płynny. Programowane jest dalsze zaopatrzenie gminy w gaz przewodowy poprzez rozbudowę sieci gazowej średniego ciśnienia.

13.6. Gospodarka odpadami

Zasady utrzymania czystości i porządku na terenie gminy określa „Regulamin utrzymania czystości i porządku na terenie gminy Brochów”. Od 1 lipca 2013 r. obowiązek odbioru odpadów komunalnych i ich zagospodarowania od właścicieli nieruchomości przejęła gmina. Do 31.08.2015 r. zadanie to realizowała firma Veolia Usługi dla Środowiska S.A. Oddział w Tomaszowie Mazowieckim a od 01.06.2015 r. firma Eneris Surowce S.A. w systemie zbiórki selektywnej.

Na terenie gminy nie funkcjonuje stacjonarny punkt selektywnej zbiórki odpadów komunalnych. Utworzone zostały cztery tzw. gniazda przy budynkach szkół i urzędu gminy, gdzie zbierane są m.in. szkło, plastik, papier, metale, opakowania wielomateriałowe.

Na terenie gminy nie funkcjonują miejsca przetwarzania odpadów komunalnych.

Firma Veolia Usługi dla Środowiska S.A. zebrane z terenu gminy odpady przekazywała do instalacji: „Sortownia odpadów komunalnych zmieszanych i zebranych selektywnie PPHU „Zebra” i „Zebra Recykling” w Sochaczewie.

Firma Eneris Surowce S.A. zebrane z terenu gminy odpady komunalne przekazuje do PGK Płońsk Sp. z o.o., ZUOK Sp. z o.o. w Kobiernikach, Zebra Recykling Sp. z o.o., biodegradowalne do Ziemia Polska Sp. z o.o., selektywne do Zebra Recykling Sp. z o.o. i Eneris Surowce SA.

Z danych przedstawionych w „Analizie stanu gospodarki odpadami komunalnymi na terenie gminy Brochów za rok 2014” wynika, że:

- systemem zbiórki odpadów objętych jest około 4096 osób z nieruchomości zamieszkałych,

- złożono 1322 aktywne deklaracje, w tym 1235 (93,4%) na odpady segregowane i 85 na zmieszane,
- osiągnięty w 2014 r. poziom recyklingu, przygotowania do ponownego użycia:
 - następujących frakcji odpadów komunalnych: papieru, metali, tworzyw sztucznych i szkła wynosi 22,28%,
 - odpadów budowlanych i rozbiórkowych innych niż niebezpieczne wynosi 100%.

Za priorytetową inwestycję w następnych latach uznano budowę Punktu Selektywnej Zbiórki Odpadów Komunalnych lub utworzenie go wspólnie z innymi gminami.

13.7. Melioracje

System melioracji podstawowych na terenie gminy tworzą kanały Łasica, Olszowiecki, Kromnowski wraz z funkcjonującymi na nich urządzeniami piętrzącymi i jazami. Na terenie gminy nie występują urządzenia melioracji szczegółowych. Występujące obiekty małej retencji są w dobrym stanie technicznym, podejmowane są dalsze działania w kierunku uregulowania stosunków wodnych, szczególnie w dolinie rzeki Wisły i na terenie Puszczy.

13.8. Komunikacja

Podstawowy układ komunikacyjny gminy stanowią:

- drogi wojewódzkie:
 - Nr 575 relacji Płock - Warszawa
 - Nr 705 relacji Sochaczew - Śladów
- drogi powiatowe:
 - Nr 3803W relacji Plecewice - Plecewice
 - Nr 3802W relacji Tułowice - Famułki Brochowskie - Plecewice
 - Nr 3805W relacji Brochów - Wólka Smolana
 - Nr 3801W relacji Brochów - Andrzejów.

Pozostałe drogi publiczne są drogami gminnymi:

- Nr 380101W relacji Śladów Nadwiślański - Śladów
- Nr 380102W relacji Nowa Wieś Śladów – Wilcze Śladowskie – dr. Nr 705
- Nr 380103 relacji dojazd do wału nadwiślańskiego we wsi Śladów (przedłużenie dr. Nr 705)
- Nr 380104W relacji Śladów Nadwiślański - wał
- Nr 380105W relacji Nowa Wieś – Śladów – dr. Nr 575 - wał n/Wisłą
- Nr 380106W relacji Śladów szkoła – Śladów droga Nr 575
- Nr 380107W relacji przez wieś Górki
- Nr 380108W relacji Przęsławice – Łasice – Tułowice
- Nr 380109W relacji Przęsławice – Górki - Tułowice
- Nr 380110W relacji przez wieś Przęsławice
- Nr 380111W relacji Przęsławice (w miejscowości)
- Nr 380113W relacji Górki – Hilarów
- Nr 380114W relacji przez wieś Łasice
- Nr 380115W relacji Tułowice – Łasice
- Nr 380116W relacji przez wieś Janów (dr. Nr 705 – dr. Nr 3805W)
- Nr 380117W relacji Brochów – dr. powiatowa Nr 3805W
- Nr 380118W relacji przez wieś Malanowo
- Nr 380119W relacji Tułowice – Kanał Łasica
- Nr 380120W relacji dr. nr 705 na wschód (wieś Tułowice)
- Nr 380121W relacji dr. Nr 705 na wschód (Janów)
- Nr 380122W relacji Kanał Olszowiecki – dr. Nr 3801W – Kolonia Brochów - Wólka Smolana
- Nr 380123W relacji przez wieś Sianno
- Nr 380124W relacji Brochów – Brochów Kolonia

- Nr 380125W relacji Malanowo – Brochów Kolonia
- Nr 380126W relacji kolonia Brochów – dr. Nr 3801W
- Nr 380128W relacji Bieliny – Famułki Brochowskie
- Nr 380129W relacji przez wieś Lasocin
- Nr 380130W relacji Wólka Smolana – Olszowiec
- Nr 380131W relacji Plecewice
- Nr 380132W relacji Plecewice
- Nr 380133W relacji Kromnów – Gorzewnica
- Nr 380134W relacji Kromnów – wał przeciwpowodziowy
- Nr 380135W relacji Piaski Duchowne – wał przeciwpowodziowy
- Nr 380136W relacji przez wieś Famułki Królewskie
- Nr 380137W relacji Famułki Królewskie – gr. gminy Kampinos
- Nr 380138W we wsi Janówek (na półn. od dr. powiatowej Nr 3805W)
- Nr 380139 we wsi Tułowice (na zach. od drogi Nr 705)
- Nr 380140 dogą we wsi Tułowice

Ważną drogą dla powiązań gminy z obszarami sąsiednimi szczególnie z miastem Wyszogrodem, Płockiem i Warszawą stwarzającą pas aktywizacji gospodarczej jest droga wojewódzka nr 575. Wg pomiarów ruchu na drogach wojewódzkich przeprowadzonych w 2010 r. na drodze Nr 575 na odcinku:

- Kamion – Śladów średni dobowy ruch pojazdów (SDR) wynosił 629 pojazdów silnikowych ogółem/dobę; w tym udział pojazdów ciężarowych stanowił 7,8%.
- Śladów – Kazuń Polski średni dobowy ruch pojazdów (SDR) wynosił 1296 pojazdów silnikowych ogółem/dobę; w tym udział pojazdów ciężarowych stanowił 11,3%.

Natomiast na drodze Nr 705 na odcinku:

- Śladów – Sochaczew średni dobowy ruch pojazdów (SDR) wynosił 3265 pojazdów silnikowych ogółem/dobę; w tym udział pojazdów ciężarowych stanowił 14,2%.

W zakresie komunikacji kolejowej turystycznej w gminie funkcjonuje przejazd kolejką relacji Sochaczew Wąskotorowy- Wilcze Tułowskie, mający znaczenie turystyczne.

14. Mieszkalnictwo

W 2013 roku na terenie gminy Brochów znajdowało się 1 308 mieszkań o łącznej powierzchni użytkowej 111.465 m², w tym 1 mieszkanie o powierzchni 52 m² stanowiło własność komunalną, a 4 mieszkania, których łączna powierzchnia użytkowa wynosiła 253 m² znajdowało się w budynku wielorodzinnym.

Liczba mieszkań w 2014 roku w stosunku do roku 2010 r wzrosła o 30 czyli o 2,3%, w stosunku do roku 2005 zmalała o 53 co stanowi spadek o 3,9%.

Tabela 23. Zasoby mieszkaniowe na terenie gminy Brochów (stan na 31.12.2013 r. wg GUS)

Wyszczególnienie	Jednostka miary	Ilość
Zasoby mieszkaniowe ogółem	szt.	1308
Liczba izb	szt.	5352
Powierzchnia użytkowa	m ²	111.465
Budynki mieszkalne w gminie ogółem	szt.	1284
Przeciętna powierzchnia użytkowa 1 mieszkania	m ²	85,2
Przeciętna powierzchnia użytkowa mieszkania na 1 osobę	m ²	26,0

Mieszkania wyposażone w instalację wodociagową	%	88,5
Mieszkania wyposażone w łazienkę	%	78,1
Mieszkania wyposażone w centralne ogrzewanie	%	69,6

Na terenie Gminy Brochów tereny pod zabudowę mieszkaniową zostały wyznaczone w miejscowościach: Konary, Brochów, Wólka Smolana oraz tereny rekreacyjne w miejscowościach Olszowiec i Lasocin.

Rozwój budownictwa mieszkaniowego pociąga za sobą konieczność podjęcia działań inwestycyjnych zmierzających do budowy i rozbudowy infrastruktury technicznej i komunikacyjnej.

15. Budżet gminy

Dochody

Zmiany struktury poszczególnych elementów dochodów budżetu gminy Brochów w latach 2010 – 2014 przedstawiono w tabeli nr 24.

Tabela 24. Struktura dochodów budżetu gminy Brochów w latach 2010 – 2014 (wg danych GUS)

Dochody w zł	2010	2011	2012	2013	2014
Ogółem	13.333.658,51 100%	14.869.121,46 100%	12.241.491,09 100%	11.923.036,31 100%	13.337.378,28 100%
na 1 mieszkańca	3.103,74	3.457,93	2.844,21	2.779,26	3.088,07
Własne	4.719.691,45 35,4%	4.722.307,23 31,7%	5.351.258,54 43,7%	5.132.966,03 43,1%	6.033.188,49 45,2%
na 1 mieszkańca	1.098,62	1.098,21	1.243,32	1.196,50	1.396,89
Dotacje	4.350.295,06 32,6%	6.103.970,23 41,1%	2.960.111,55 24,2%	2.945.087,28 24,7%	3.344.811,79 25,1%
Subwencje	4.263.672,00 32,0%	4.042.844,00 27,2%	3.930.121,00 32,1%	3.844.983,00 32,2%	3.959.378,00 29,7%

Dochody gminy ogółem na przestrzeni lat 2010 – 2014 są zmienne; w latach 2010-2011 z tendencją wzrostową (wzrost o 11,5%), w latach 2011-2013 malejącą (spadek dochodów w 2013 r. o 19,8% w stosunku do 2011 r.) i w roku 2014 z tendencją wzrostową w porównaniu z rokiem 2013 (wzrost o 11,9%).

W ogólnych dochodach gminy Brochów w latach 2010 – 2014 największy udział miały dochody własne gminy (z wyjątkiem roku 2011), a następnie subwencje i dotacje.

Dochody własne

Udział dochodów własnych w latach 2010 – 2014 w dochodach gminy ogółem, wykazywał tendencję wzrostową od 35,4% w 2010 roku do 45,2% w roku 2014.

Dochody własne są głównym źródłem finansowania zadań własnych gminy i to na ich wysokość gmina ma możliwość bezpośredniego oddziaływania. Wzrostowi dochodów własnych sprzyja wzrost lokalnej bazy ekonomicznej możliwy do osiągnięcia m.in. poprzez działania zmierzające do rozwoju działalności gospodarczej i mieszkalnictwa.

Tabela 25. Struktura dochodów własnych gminy Brochów w latach 2010 – 2014 (opracowanie własne wg danych GUS)

Dochody własne	2010	2011	2012	2013	2014
----------------	------	------	------	------	------

Ogółem	4.719.691,45 100%	4.722.307,23 100%	5.351.258,54 100%	5.132.966,03 100%	6.033.188,49 100%
Dochody podatkowe ustalane i pobierane na podstawie odrębnych ustaw	2.442.481,55 51,75%	2.606.239,36 55,19%	2.734.561,37 51,2%	2.724.825,96 53,08%	2.912.162,40 48,26%
Wpływy z opłaty skarbowej	12.590,00 0,27%	14.305,23 0,3%	14.701,00 0,27%	15.472,70 0,3%	13.962,00 0,23%
Wpływy z innych lokalnych opłat pobieranych przez jednostki samorządu terytorialnego na podstawie odrębnych ustaw	1.701,36 0,04%	8.021,52 0,17%	12.981,63 0,24%	142.350,53 2,77%	313.182,59 5,2%
Udziały w podatkach stanowiących dochody budżetu państwa razem	1.431.672,44 30,33%	1.581.758,09 33,5%	1.660.628,19 31,03%	1.937.540,5 37,75%	2.143.768,67 35,53%
Dochody z majątku	275.475,90 5,83%	5.889,25 0,12%	721.959,41 13,5%	98.767,85 1,93	413.946,56 6,86%
Wpływy z usług	36.746,57 0,78%	38.595,16 0,82%	35.463,31 0,66%	32.462,85 0,63%	50.405,33 0,84%
Pozostałe dochody	519.023,63 11%	467.498,62 9,9%	170.963,63 3,19%	181.545,64 3,54%	185.760,94 3,08%

W analizowanym okresie w dochodach własnych gminy można zauważyć, spadek dochodów podatkowych ustalanych i pobieranych na podstawie odrębnych ustaw oraz wzrost wpływów z innych lokalnych opłat pobieranych przez gminę na podstawie odrębnych ustaw, udziału w podatkach stanowiących dochody budżetu państwa i dochodów z majątku.

Największy udział w dochodach własnych gminy mają dochody podatkowe ustalane i pobierane na podstawie odrębnych ustaw, stanowią one około 50% ogólnych dochodów własnych gminy. W 2014 roku udział ten wynosił 48,26%. Nieco niższy udział stanowią wpływy z udziału w podatku stanowiącym dochód państwa, w 2014 r. było to 35,53%.

Tabela 26. Struktura dochodów podatkowych ustalanych i pobieranych na podstawie odrębnych ustaw w gminie Brochów w latach 2010 – 2014 (opracowanie własne wg danych GUS)

Dochody podatkowe	2010	2011	2012	2013	2014
Ogółem, w tym	2.442.481,55	2.606.239,36	2.734.561,37	2.724.825,96	2.912.162,40
– Podatek rolny	182.011,40 7,45%	184.518,60 7,08%	262.700,62 9,61%	267.182,59 9,81%	266.783,55 9,16%
– Podatek leśny	55.470,91 2,27%	62.853,83 2,41%	76.235,28 2,79%	77.767,10 2,85%	70.894,34 2,43%
– Podatek od nieruchomości	1.722.282,00 70,50%	1.758.734,80 67,48%	1.701.459,95 62,22%	1.678.883,74 61,60%	1.761.087,89 60,47%
– Podatek od środków transportowych	296.347,00 12,13%	457.676,00 17,56%	522.928,34 19,12%	563.803,62 20,70%	626.010,35 21,50%
– Podatek od czynności cywilnoprawnych	175.130,97 7,17%	131.750,56 5,06%	147.199,00 5,38%	101.265,63 3,72%	151.880,00 5,22%

- Inne	11.239,27 0,46%	10.705,57 0,41%	24.038,18 0,88%	35.923,28 1,32%	35.506,27 1,22%
--------	--------------------	--------------------	--------------------	--------------------	--------------------

W analizowanym okresie można zauważyć w dochodach podatkowych ustalanych i pobieranych na podstawie odrębnych ustaw, wzrost dochodów z tytułu podatku rolnego, leśnego i środków transportowych.

W dochodach tych najwyższy jest udział podatku od nieruchomości. W latach 2010 – 2014 udział ten miał jednak tendencję malejącą, 2010 r. stanowił 70,5% dochodów podatkowych a w 2014 r. zmniejszył się do poziomu 60,47%. Zdecydowanie mniejszy udział miały:

- podatek od środków transportowych, jednak na przestrzeni lat 2010 – 2014 jego udział wzrastał z 12,13% w 2010 r. do 21,50% w 2014 r.,
- podatek rolny, którego udział wzrósł od 7,45% w 2010 r. do
- podatek od umów cywilnoprawnych, który stanowił w 2010 r. 7,17% ogólnych dochodów podatkowych a w 2014 r. zaledwie 5,22%.

Wydatki

W latach 2010-2014 w wydatkach gminy Brochów największy udział miały wydatki bieżące, od 2012 roku stanowiły ponad 80% wydatków ogółem. Wydatki majątkowe wynikające z polityki inwestycyjnej gminy najmniejszy udział w ogólnych wydatkach miały w latach 2012 – 2013, w których stanowiły odpowiednio 14,29% i 12,30%.

Strukturę wydatków przedstawiono w tabeli 27.

Tabela 27. Struktura wydatków z budżetu gminy Brochów w latach 2010 – 2014 (opracowanie własne na podstawie danych GUS)

Wydatki z budżetu gminy	2010	2011	2012	2013	2014
Ogółem	13.481.013,15	15.398.540,75	11.692.497,4	11.826.895,64	14.110.365,87
	100,00%	100,00%	100,00%	100,00%	100,00%
Na 1 mieszkańca	3.137,31	3.579,39	2.717,92	2.749,16	3.282,24
Wydatki majątkowe ogółem	3.853.764,17	5.439.332,97	1.671.139,9	1.454.178,87	2.761.660,28
	28,59%	35,32%	14,29%	12,30%	19,57%
Wydatki bieżące ogółem	9.627.248,98	9.959.207,78	10.021.357,5	10.372.716,77	11.348.705,59
	71,41%	64,68%	85,71%	87,7%	80,43%

Strukturę wydatków z podziałem na działy klasyfikacji budżetowej przedstawiono poniżej w tabeli 28.

Tabela 28. Struktura wydatków ogółem wg działów Klasyfikacji Budżetowej w latach 2010 – 2014 (opracowanie własne na podstawie danych GUS)

Wydatki budżetu gminy	2010	2011	2012	2013	2014
Ogółem	13.481.013,15	15.398.540,75	11.692.497,4	11.826.895,64	14.110.365,87
	100,00%	100,00%	100,00%	100,00%	100,00%
Dział 010 Rolnictwo i łowiectwo	506.620,49	1.263.470,58	126.319,08	103.969,19	1.804.608,23
	3,76%	8,2%	1,08%	0,88%	12,79%
Dział 150 Przetwórstwo przemysłowe	-	5.699,9	41,57	-	3.895,66
		0,04%	0%		0,03%

Dział 600 Transport i łączność	2.686.951,25 19,93%	1.031.240,33 6,7%	1.049.690,65 8,98%	804.745,17 6,8%	993.957,77 7,04%
Dział 700 Gospodarka mieszkaniowa	55.040,32 0,41%	50.160,24 0,33%	57.836 0,49%	48.042,77 0,41%	52.156,74 0,37%
Dział 710 Działalność usługowa	23.228,21 0,17%	6.889,68 0,04%	15.661,06 0,13%	15.147,82 0,13%	15.370 0,11%
Dział 750 Administracja publiczna	1.621.017,38 12,02%	1.623.927,53 10,54%	1.730.709,37 14,80%	1.949.199,61 16,48%	2.070.257,03 14,67%
Dział 751 Urzędy naczelnych organów władzy państwowej, kontroli i ochrony prawa oraz sądownictwa	22.955,25 0,17%	8.382 0,05%	745 0,01%	756 0,01%	37.616 0,27%
Dział 752 Obrona narodowa	500 0,01%	-	-	-	500 0%
Dział 754 Bezpieczeństwo publiczne i ochrona przeciwpożarowa	264.296,76 1,96%	188.639,52 1,22%	169.358,28 1,45%	263.022,47 2,22%	156.085,81 1,11%
Dział 756 Wydatki związane z poborem dochodów od osób prawnych, fizycznych i innych jednostek nieposiadających osobowości prawnej	43.591 0,32%	27.192 0,18%	-	-	-
Dział 757 Obsługa długu publicznego	18.839,38 0,14%	25.307,32 0,16%	43.972,85 0,38%	24.835,24 0,21%	21.656,39 0,15%
Dział 801 Oświata i wychowanie	4.532.544,24 33,62%	5.580.060,32 36,24%	4.933.511,01 42,19%	4.591.152,65 38,82%	4.945.593,9 35,05%
Dział 851 Ochrona zdrowia	49.864,21 0,37%	59.945,72 0,39%	61.655,23 0,53%	55.326,04 0,47%	71.541,57 0,51%
Dział 852 Pomoc społeczna	2.152.827,68 15,97%	2.236.940,08 14,53%	2.170.812,82 18,57%	2.287.107,14 19,34%	2.465.062,4 17,47%
Dział 853 Pozostałe zadania w zakresie polityki społecznej	167.135,39 1,24%	118.802,97 0,77%	113.177,45 0,97%	120.065,92 1,01%	138.371,15 0,98%
Dział 854 Edukacyjna opieka wychowawcza	131.024,68 0,97%	118.802,97 0,77%	113.177,45 0,97%	120.065,92 1,01%	138.371,15 0,98%
Dział 900 Gospodarka komunalna i ochrona środowiska	630.571,91 4,68%	2.905.554,56 18,87%	819.948,08 2,09%	469.282,33 3,97%	695.722,79 4,93%

Dział 921	574.059	131.845	244.845	873.381,25	365.489,35
Kultura i ochrona dziedzictwa narodowego	4,26%	0,86%	2,09%	7,38%	0,67%
Dział 926		1.000	19.179,55	39.806,47	94.096,48
Kultura fizyczna	-	0,01%	0,16%	0,34%	0,67%

Analizując strukturę wydatków Gminy Brochów w latach 2010-2014 można zauważyć następujące relacje:

- w całym analizowanym okresie największa część środków finansowych kierowana była na cele oświaty i wychowania – w 2012 roku wydatki te stanowiły prawie 42,19% wszystkich wydatków gminy,
- drugim znaczący obszarem pod względem wydatków w gminie jest pomoc społeczna; udział tych wydatków w latach 2010 - 2014 wykazuje tendencję wzrostową, najwyższy był w 2013 roku i wynosił 19,34%,
- kolejną pozycją są wydatki na administrację publiczną, które w 2014 roku stanowiły 14,67% wydatków gminy; obejmowały one wydatki bieżące (np. na zakup artykułów biurowych, usługi telekomunikacyjne i internetowe, szkolenia pracowników), a także wydatki na wynagrodzenia pracowników administracji oraz związane z promocją gminy,
- wysoki udział w wydatkach gminy mają również wydatki na: rolnictwo i łowiectwo, transport i łączność oraz na gospodarkę komunalną i ochronę środowiska.

W latach 2010-2012 władze centralne przekazały gminom nowe zadania albo rozszerzyły zakres dotychczas realizowanych zadań bez odpowiedniego zabezpieczenia ich finansowania. Dodatkowo liczne zmiany ustawowe spowodowały zmniejszenie dochodów własnych jednostek samorządu terytorialnego. Do zmian tych należą m.in.:

- nowe zadania wynikające z ustawy o wspieraniu rodziny i pieczy zastępczej - Ustawa z dnia 9 czerwca 2011 r. o wspieraniu rodziny i pieczy zastępczej, która weszła w życie z dniem 1 stycznia 2012 r., nakłada na jednostki samorządu terytorialnego wiele nowych zadań z zakresu wspierania rodziny oraz opieki nad dzieckiem i rodziną. Nałożone na gminę liczne zadania własne wymagają znacznych środków finansowych do ich realizacji. Od 1 stycznia 2012 r. do zadań własnych każdej gminy należy między innymi również:
 - opracowanie i realizacja 3-letnich gminnych programów wspierania rodziny,
 - tworzenie oraz rozwój systemu opieki nad dzieckiem, w tym placówek wsparcia dziennego, oraz praca z rodziną przeżywającą trudności w wypełnianiu funkcji opiekuńczo-wychowawczych,
 - współfinansowanie pobytu dziecka w rodzinie zastępczej, rodzinnym domu dziecka, placówce opiekuńczo-wychowawczej, regionalnej placówce opiekuńczo-terapeutycznej lub interwencyjnym ośrodku preadopcyjnym.
- zwiększenie obowiązkowej składki rentowej o 2% po stronie pracodawcy. Podwyżkę tych kosztów samorząd musi sfinansować sam;
- wzrost wynagrodzeń nauczycieli o 7% w 2011 r. i o 3,85% w 2012 r., co oznacza dla budżetu gminy dodatkowe obciążenia,
- dodatkowe koszty związane m.in. z systemem ZMOKU (ustawa o ewidencji ludności i dowodach osobistych) lub z nową ustawą o utrzymaniu czystości i porządku w gminach,
- ustawa z 5 stycznia 2011 r. o kierujących pojazdami, której rozdział 16 mówi, że koszty zezwoleń na kierowanie pojazdami uprzywilejowanymi ochotniczych straży pożarnych są finansowane z budżetu gminy.

Gmina zmuszona jest pokrywać koszty związane z realizacją nowych zadań narzuconych przez władze centralne z budżetu własnego. Konsekwencją tych zmian jest znaczny wzrost wydatków bieżących zwłaszcza w ramach administracji publicznej, opieki społecznej oraz

gospodarki komunalnej, co w konsekwencji wpływa na wzrost udziału tych wydatków w ogólnej strukturze wydatków.

Wynik budżetów

W tabeli 29 zestawiono wielkość wydatków i dochodów gminy w latach 2010-2014, obrazując tym samym wysokość deficytu budżetowego lub nadwyżki budżetowej.

Tabela 29. Wynik budżetów w latach 2010 - 2014 (opracowanie własne na podstawie danych GUS)

Budżet	2010	2011	2012	2013	2014
Dochody	13.333.658,51	14.869.121,46	12.241.491,09	11.923.036,31	13.337.378,28
Wydatki	13.481.013,15	15.398.540,75	11.692.497,40	11.826.895,64	14.110.365,87
Wynik	-147.354,64	-529.419,29	548.993,69	96.140,67	-772.987,59

Z powyższego zestawienia widać, że w latach 2010-2011 oraz w roku 2014 gmina posiadała deficyt budżetowy. W latach 2012-2013 osiągnęła nadwyżkę budżetową, która w roku 2012 wynosiła 4,5% dochodów a w roku 2013 zaledwie 0,8% ogólnych dochodów gminy.

16. Zagospodarowanie przestrzenne

Obowiązujący do 31.12.2003 r. Miejscowy plan ogólny zagospodarowania przestrzennego gminy Tułowice, zawierał ustalenia dotyczące podstawowych elementów w zakresie funkcjonalno - przestrzennego zagospodarowania i rozwoju gminy oraz ustalenia dla terenów funkcjonalnych wyznaczonych liniami rozgraniczającymi w poszczególnych wsiach.

Występujące w/w planie rezerwy terenowe z przeznaczeniem na funkcje mieszkaniowe i produkcyjno – składowe, rekreacyjne zostały wykorzystane częściowo.

Jego ustalenia zostały adaptowane i kontynuowane w polityce przestrzennej gminy zawartej w Studium uwarunkowań i kierunków zagospodarowania przestrzennego gminy Brochów zatwierdzonym Uchwałą Nr IV/19/02 Rady Gminy w Brochowie z dnia 30.12.2002 r. Późniejsze zmiany Studium dotyczyły zmiany kierunków zagospodarowania w celu rozwoju funkcji głównie mieszkaniowej w Konarach i rekreacyjnej w Olszowcu i Lasocinie.

Obecnie gospodarka przestrzenna w gminie prowadzona jest w oparciu o decyzje o warunkach zabudowy i decyzje o ustaleniu lokalizacji inwestycji celu publicznego. Miejscowe plany zagospodarowania przestrzennego obowiązują na fragmentach miejscowości Konary, Wólka Smolana, Lasocin, Olszowiec.

Głównym ośrodkiem administracyjno - usługowym gminy jest wieś Brochów koncentrująca zabudowę mieszkaniową oraz usługi ponadpodstawowe i podstawowe dla obsługi ludności i rolnictwa. Ważnymi ośrodkami w systemie obsługi ludności pozostają wsie Tułowice, Plecewice, Wólka Smolana koncentrujące działalność inwestycyjną i produkcyjno - usługową. Podstawowymi funkcjami w gminie jest rolnictwo, funkcja mieszkaniowa z usługami oraz przyrodnicza i turystyczna.

Strukturę funkcjonalno - przestrzenną gminy tworzy zabudowa z systemem obsługi ludności i rolnictwa w powiązaniu z obszarami rolnymi i leśnymi oraz systemem obsługi komunikacyjnej. Zabudowa rolnicza zagrodowa skupiona jest wokół dróg, występuje jednak, znaczne rozproszenie zabudowy ze względu na rozdrobnioną strukturę władania gruntami.

Ruch inwestycyjny w gminie określono na podstawie analizy wydanych decyzji o warunkach zabudowy i zagospodarowania terenu w latach 2004-2014. Corocznie zostaje ustalonych ok. 60 warunków zabudowy. Najczęściej przedmiotem decyzji była realizacja domu mieszkalnego, budynków gospodarczych, obiektów usługowych, inwestycje infrastrukturalne. Miejscowości o największej aktywności budowlanej (rozwoju zainwestowania) to: Brochów, Janów Janówek,

Konary, Plecewice, Tułowice, Śladów, Wólka Smolana, Lasocin.

Do Urzędu Gminy wpływają sukcesywnie wnioski z prośbą o zmianę przeznaczenia terenów z funkcji produkcji rolniczej na funkcje mieszkaniowe, usługowe, turystyczno - rekreacyjne, produkcyjno – składowe. Tereny, których dotyczą znajdują się we wsiach: Kromnów, Brochów, Konary, Śladów, Wólka Smolana, Tułowice. Powyższe rozeznanie wskazuje na postępujący proces koncentracji urbanizacji gminy w zakresie funkcji mieszkaniowo - usługowych w ukształtowanych jednostkach osadniczych: Tułowice, Brochów, Janów oraz rozproszone zamierzenia, co do lokalizacji funkcji pożądaných. Najczęstszym przedmiotem wniosków była zmiana przeznaczenia gruntów rolnych na funkcję zabudowy mieszkaniowej jednorodzinnej, mieszkaniowej jednorodzinnej powiązanej z funkcją usługową, na funkcję usługową.

Ważnym elementem dla realizacji celów publicznych i polityki przestrzennej władz samorządowych są zasoby gruntów komunalnych i ich użytkowanie. Na terenie gminy Brochów zasoby gruntów komunalnych –117,4 ha (stan na 31.12.2014r. wg danych GUS) są rozlokowane w dość dużym rozproszeniu, są to w większości grunty zainwestowane. Grunty rolne i rozwojowe stanowią 22 ha z czego 15 ha zajętych będzie pod zbiornik wodny Łasica. Pojedyncze wolne tereny występują w Brochowie, Śladowie, Tułowicach, Janowie-Janówku i nie stanowią zasobów o znaczeniu strategicznym.

17. Polityka inwestycyjna gminy

Polityka inwestycyjna gminy polegająca na wyborze przedsięwzięć według ustalonych kryteriów realizowana jest z dochodów własnych gminy oraz pozyskanych środków zewnętrznych. Środki zewnętrzne stanowią bardzo istotne wsparcie dla budżetu samorządu lokalnego i można je pozyskać z następujących źródeł:

- krajowych (np. Wojewódzki Fundusz Ochrony Środowiska i Gospodarki Wodnej, Ministerstwo Sportu),
- unijnych (np. Regionalny Program Operacyjny, Program Rozwoju Obszarów Wiejskich).

Od roku 2004 gmina Brochów pozyskuje środki zewnętrzne na rozwój infrastruktury technicznej i drogowej, społecznej oraz inwestycje w sferze rozwoju społeczności lokalnej.

Wykaz projektów współfinansowanych ze środków zewnętrznych, w tym środków Unii Europejskiej i środków krajowych przedstawiono w niżej zamieszczonej tabeli 30.

Tabela 30. Inwestycje zrealizowane przez gminę Brochów w latach 2004 - 2015

Lp.	Nazwa projektu	Okres realizacji	Wartość całkowita projektu (zł)	Wysokość i źródło dofinansowania zewnętrznego
1.	Modernizacji drogi gminnej w miejscowości Janów	2004 r.	315.851,33	147.597,33 SAPARD Działanie 3 Rozwój i poprawa infrastruktury obszarów wiejskich
2.	Modernizacja drogi gminnej w miejscowościach Olszowiec, Wólka Smolana, Brochocin, Sianno	2004 r.	623.254,48	291.246,82 SAPARD Działanie 3 Rozwój i poprawa infrastruktury obszarów wiejskich
3.	Budowa sieci kanalizacji sanitarnej i przyłączy wraz z przepompowniami domowymi w miejscowościach Plecewice, Konary	2004 r. – 2005 r.	1.837.308,37	851.730,31 SAPARD Działanie 3 Rozwój i poprawa infrastruktury obszarów wiejskich
4.	Modernizacja drogi gminnej Brochów – Malanowo –	2005 r.	514.412,45	437.250,58 ZPORR Priorytet 3

	Konary			Rozwój lokalny
5.	Modernizacja drogi gminnej Tułowice – Hilarów	2005 r.	167.439,73	142.323,76 ZPORR Priorytet 3 Rozwój lokalny
6.	Strażnica Ochotniczej Straży Pożarnej w Brochowie jako centrum tradycji i życia kulturalnego lokalnej społeczności	2007 r. – 2008 r.	1.053.566,44	438.448,00 Restrukturyzacja i modernizacja sektora żywnościowego oraz rozwój obszarów wiejskich 2004 – 2006
7.	System gospodarki wodno – ściekowej Gmina Brochów – Etap I	2007 r. – 2011 r.	6.540.576,41	4.185.172,69 RPO 2007–2013
8.	Budowa skweru Chopinowskiego oraz zagospodarowanie terenu centrum kultury w miejscowości Brochów	2010 r.	561.526,98	345.200,00 PROW 2007–2013
9.	Przebudowa i rozbudowa oraz zmiana sposobu użytkowania budynku stacji kolei wąskotorowej w miejscowości Tułowice	2012 r. – 2013 r.	880.066,07	499.250,00 PROW 2007–2013
10.	Utwardzenie placu przed budynkiem stacji kolei wąskotorowej w miejscowości Tułowice	2013 r.	188.536,82	99.990,00 PROW 2007–2013
11.	Budowa sieci kanalizacji sanitarnej ciśnieniowej w miejscowościach Wólka Smolana, Brochocin, Olszowiec	2013 r. - 2014 r.	1.727.286,40	1.053.223,00 PROW 2007–2013
12.	Budowa wiaty, miejsc postojowych dla samochodów osobowych, obiektu małej architektury i tablicy informacyjnej w m. Kromnów	2014 r.	41.820,00	24.999,00 PROW 2007–2013 LIDER
13.	Poprawa bezpieczeństwa uczestnictwa w imprezach sportowych / masowych poprzez przebudowę boiska gminnego w Janowie	2014 r.	71.218,48	46.320,00 PROW 2007–2013 LIDER
14.	Utwardzenie placu Zabaw oraz utwardzenie części działki przy remizie OSP w Kromnowie	2014 r.	47.114,16	24.994,00 PROW 2007–2013 LIDER
15.	Budowa Stacji Uzdatniania Wody w miejscowości Konary oraz sieci wodociągowej w miejscowości Janów	2014 r. – 2015 r.	3.025.796,04	1.845.670,00 PROW 2007–2013 LIDER
16.	Wyposażenie świetlicy wiejskiej w budynku stacji kolei wąskotorowej w Tułowicach	2015 r.	27.428,67	17.839,00 PROW 2007–2013 LIDER

III.ANALIZA SWOT

1. Uwarunkowania i problemy rozwoju gminy.

Dla sprecyzowania strategicznych celów rozwoju gminy niezbędne jest przeprowadzenie analizy uwarunkowań i problemów decydujących o jej rozwoju oraz czynników, zjawisk oraz procesów zewnętrznych i wewnętrznych mających obecnie lub mogących mieć wpływ w przyszłości na jej dalszy rozwój. W tym celu posłużono się analizą SWOT, która umożliwia dokonanie oceny i określenie co może pomóc w realizacji celów (mocne strony i szanse) a co może być przeszkodą, którą należy przezwyciężyć lub zminimalizować dla osiągnięcia pożądanego rezultatu (słabe strony, zagrożenia).

W związku z powyższym w swojej działalności władze gminy muszą uwzględniać postępowanie:

- zorientowane na otoczenie gminy - poszukując w nim szans, które odpowiednio wykorzystane staną się impulsem do jej rozwoju oraz unikając zagrożeń czyli wszystkich czynników zewnętrznych postrzeganych jako bariery dla rozwoju,
- zorientowane na zasoby własne gminy (kulturowe, ekologiczne, gospodarcze, infrastrukturalne, przestrzenne i finansowe), które wpływają na poziom życia ludności, a także atrakcyjność gminy dla działalności gospodarczej – określając jej mocne strony, które jako atuty w sposób pozytywny wyróżniają gminę oraz definiując słabe strony stanowiące jej ograniczenia.

Analiza SWOT społeczno- gospodarczych uwarunkowań i problemów rozwoju gminy Brochów doprowadziła do :

- wskazania kluczowych zewnętrznych uwarunkowań, czyli zdarzeń, zjawisk, tendencji i procesów, wpływających pozytywnie lub negatywnie na rozwój gminy (obecnie lub w przyszłości), stanowiących **szanse i zagrożenia rozwojowe gminy**,
- identyfikacji podstawowych wewnętrznych uwarunkowań rozwoju gminy, wynikających z obecnej i przewidywanej sytuacji w sferze społeczno- gospodarczej, stanowiących **silne i słabe strony gminy**,

Wskazano również główne problemy rozwoju gminy, które wpływają lub będą wpływać niekorzystnie na jej dalszy rozwój, zaprezentowano je w postaci **katalogu problemów**, które wymagają podjęcia określonych działań realizacyjnych zmierzających do likwidacji barier i ograniczeń rozwojowych lub co najmniej złagodzenia ich negatywnego wpływu na rozwój społeczno- gospodarczy gminy oraz warunki życia mieszkańców.

Uwarunkowania wewnętrzne rozwoju gminy Brochów wynikają z zasobów, zjawisk, zdarzeń, mechanizmów i procesów tkwiących w gminie. Ich analiza jest oceną, osiągniętego dotąd poziomu rozwoju społeczno - gospodarczego, stanu środowiska przyrodniczego, zagospodarowania przestrzeni.

Problemy związanych z uwarunkowaniami rozwoju społeczno- gospodarczego gminy Brochów nie można analizować i oceniać wyłącznie w granicach administracyjnych gminy. Gmina jest elementem krajowego i regionalnego systemu społeczno- gospodarczego. System ten tworzy tzw. zewnętrzne środowisko, a więc całością zjawisk, procesów, zdarzeń i instytucji określających możliwości zarówno bieżącego funkcjonowania, jak dalszego rozwoju gminy uzależnionej od swego otoczenia, które oddziałuje na nią wywierając stały wpływ- pozytywny lub negatywny. Oddziaływania te tworzą uwarunkowania zewnętrzne w postaci zestawu szans i zagrożeń zarówno dla bieżącego funkcjonowania, jak i dalszego rozwoju Gminy. Zewnętrzne uwarunkowania rozwoju gminy Brochów determinowane są przede wszystkim:

- systemowymi rozwiązaniami w sferze ustrojowo- prawnej i finansowej przyjmowanymi na szczeblu centralnym, zwłaszcza dotyczącymi zakresu kompetencji i zasad finansowania samorządów terytorialnych z budżetu państwa
- zasadami i rozmiarami finansowania usług społecznych (edukacja, ochrona zdrowia, pomoc społeczna) oraz mieszkalnictwa, bezpieczeństwa publicznego, budżetu państwa,
- tempem rozwoju gospodarczego kraju,

- systemowymi rozwiązaniami na szczeblu centralnym w zakresie przeciwdziałania bezrobociu, wspierania rozwoju małych średnich przedsiębiorstw, polityce fiskalnej w stosunku do podmiotów gospodarczych, zwłaszcza małych i średnich przedsiębiorstw,
- polityką rolną wielofunkcyjnego rozwoju wsi, a także polityką wspierania rozwoju regionalnego, polityką ekologiczną, rozwoju infrastruktury technicznej realizowaną przez Rząd RP,
- procesem integracji Polski z Unią Europejską – wielkością środków przeznaczonych dla Polski z funduszy strukturalnych, w tym dla rolnictwa,
- wewnętrzną polityką rozwoju społeczno- gospodarczego realizowaną przez władze samorządowe województwa mazowieckiego.

Szanse i zagrożenia wynikające z dokumentów krajowych i wojewódzkich:

- **Długookresowa Strategia Rozwoju Kraju. Polska 2030. Trzecia Fala Nowoczesności** przyjęta Uchwałą Nr 16 Rady Ministrów z dnia 5.02.2013 r.
Przyjęty model rozwoju opiera się o zasadę solidarności pokoleniowej, terytorialnej oraz innowacyjnej (solidarność zasady wyrównywania szans i konkurencyjności w celu innowacyjności). Określony w dokumencie cel główny to poprawa jakości życia Polaków. Osiągnięcie tego celu powinno być mierzone, z jednej strony, wzrostem produktu krajowego brutto (PKB) na mieszkańca, a z drugiej – zwiększeniem spójności społecznej oraz zmniejszeniem nierównomierności o charakterze terytorialnym, jak również skalą skoku cywilizacyjnego społeczeństwa oraz innowacyjności gospodarki w stosunku do innych krajów. Dla osiągnięcia w/w celu określono działania w trzech obszarach zadaniowych i przypisano im cele strategiczne:
 - Obszar konkurencyjności i innowacyjności (modernizacji) – nastawiony na zbudowanie nowych przewag konkurencyjnych Polski opartych o wzrost kapitału ludzkiego, społecznego, relacyjnego, strukturalnego i wykorzystanie impetu cyfrowego:
 - Innowacyjność gospodarki i kreatywność indywidualna,
 - Polska cyfrowa
 - Kapitał ludzki
 - Bezpieczeństwo energetyczne i środowisko
 - Obszar równoważenia potencjału rozwojowego regionów (dyfuzji) – zgodnie z zasadami rozbudzenia potencjału rozwojowego odpowiednich obszarów mechanizmami dyfuzji i absorpcji oraz polityka spójności społecznej:
 - Rozwój regionalny
 - Transport
 - Obszar efektywności i sprawności państwa (efektywności) – usprawniający funkcje przyjaznego i pomocnego państwa (nie nadodpowiedzialnego) działającego efektywnie w kluczowych obszarach interwencji:
 - Kapitał społeczny
 - Sprawne państwo
- **Koncepcja Przestrzennego Zagospodarowania Kraju 2030** przyjęta Uchwałą Nr 239 Rady Ministrów z dnia 13.12.2011 r..
Określa cele polityki przestrzennego zagospodarowania kraju jako:
 - Cel 1. Podwyższenie konkurencyjności głównych ośrodków miejskich Polski w przestrzeni europejskiej poprzez ich integrację funkcjonalną przy zachowaniu policentrycznej struktury systemu osadniczego sprzyjającej spójności,
 - Cel 2. Poprawa spójności wewnętrznej i terytorialne równoważenie rozwoju kraju poprzez promowanie integracji funkcjonalnej, tworzenie warunków dla rozprzestrzeniania się czynników rozwoju, wielofunkcyjny rozwój obszarów wiejskich oraz wykorzystanie potencjału wewnętrznego wszystkich terytoriów,

- Cel 3. Poprawa dostępności terytorialnej kraju w różnych skalach przestrzennych poprzez rozwijanie infrastruktury transportowej i telekomunikacyjnej,
 - Cel 4. Kształtowanie struktur przestrzennych wspierających osiągnięcie i utrzymanie wysokiej jakości środowiska przyrodniczego i walorów krajobrazowych Polski,
 - Cel 5. Zwiększenie odporności struktury przestrzennej kraju na zagrożenia naturalne i utraty bezpieczeństwa energetycznego oraz kształtowanie struktur przestrzennych wspierających zdolności obronne państwa,
 - Cel 6. Przywrócenie i utrwalenie ładu przestrzennego.
- **Program Rozwoju Obszarów Wiejskich na lata 2014 – 2020**, określa wybrane potrzeby uwzględnione jako:
 1. Ułatwianie transferu wiedzy i innowacji w rolnictwie i leśnictwie oraz na obszarach wiejskich,
 2. Zwiększenie rentowności gospodarstw i konkurencyjności wszystkich rodzajów rolnictwa we wszystkich regionach oraz promowanie innowacyjnych technologii w gospodarstwach i zrównoważonego zarządzania lasami,
 3. Wspieranie organizacji łańcucha żywnościowego, w tym przetwarzania i wprowadzania do obrotu produktów rolnych, dobrostanu zwierząt oraz zarządzania ryzykiem w rolnictwie,
 4. Odtwarzanie, ochrona i wzbogacanie ekosystemów związanych z rolnictwem i leśnictwem,
 5. Promowanie efektywnego gospodarowania zasobami i wspieranie przechodzenia w sektorach rolnym, spożywczym i leśnym na gospodarkę niskoemisyjną i odporną na zmianę klimatu,
 6. Promowanie włączenia społecznego, zmniejszania ubóstwa oraz rozwoju gospodarczego na obszarach wiejskich.
 - **Strategia zrównoważonego rozwoju wsi, rolnictwa i rybactwa na lata 2012-2020** przyjęta Uchwałą Rady Ministrów z dnia 9.11.2012 r.
Długookresowy cel główny działań służących rozwojowi obszarów wiejskich zdefiniowano następująco „poprawa jakości życia na obszarach wiejskich oraz efektywne wykorzystanie ich zasobów i potencjałów dla rozwoju kraju”. Cele szczegółowe 1 i 2 określono następująco „wzrost jakości kapitału ludzkiego, społecznego, zatrudnienia i przedsiębiorczości na obszarach wiejskich”, „poprawa warunków życia na obszarach wiejskich oraz ich dostępności przestrzennej”.
 - **Program Rozwoju Turystyki do 2020 r. (projekt)**
Dokument ten został opracowany przez Ministerstwo Sportu i Turystyki. Określa on główny cel Programu Rozwoju Turystyki do 2020 r. jako: „Wzmocnienie rozwoju konkurencyjnej i innowacyjnej turystyki poprzez wspieranie przedsiębiorstw, organizacji i instytucji oraz inicjatyw sektora turystyki, z poszanowaniem zasad zrównoważonego rozwoju”. Dla realizacji celu głównego określono następujące cele operacyjne:
 - Rozwój innowacyjności, atrakcyjności, jakości usług i produktów turystycznych, jako czynnika konkurencyjnej gospodarki.
 - Wzmocnienie aktywności społecznej i przedsiębiorczości w sektorze turystyki oraz zwiększenie kompetencji kadr.
 - Promocja priorytetowych obszarów produktów turystycznych kraju i regionów oraz specjalizacji gospodarczych opartych na turystyce.
 - Zagospodarowanie i modernizacja przestrzeni dla rozwoju turystyki i infrastruktury turystycznej, przy zachowaniu zasad zrównoważonego rozwoju i przepisów ochrony środowiska.

- **Strategia Rozwoju Województwa Mazowieckiego do roku 2030 Innowacyjne Mazowsze zatwierdzona** Uchwałą Nr 158/06 Sejmiku Województwa Mazowieckiego z dnia 28 października 2013 r.

Cele rozwojowe i kierunki działań określone w Strategii Rozwoju Województwa Mazowieckiego do 2030 r. zostały określone w obszarach:

- przemysł i produkcja - rozwój produkcji ukierunkowanej na eksport (...) w przemyśle i przetwórstwie rolno-spożywczym,
- przestrzeń i transport – poprawa dostępności i spójności terytorialnej regionu raz kształtowanie ładu przestrzennego
- społeczeństwo – poprawa jakości życia, wykorzystanie kapitału ludzkiego do tworzenia nowoczesnej gospodarki,
- środowisko i energetyka – zapewnienie zdywersyfikowanego zaopatrzenia w energię przy zrównoważonym gospodarowaniu zasobami środowiska,
- kultura i dziedzictwo – wykorzystanie potencjału kulturowego oraz walorów środowiska dla rozwoju gospodarczego i poprawy jakości życia.

- **Plan Zagospodarowania Przestrzennego Województwa Mazowieckiego** uchwalony Uchwałą Nr 180/14 Sejmiku Województwa Mazowieckiego z dnia 7 lipca 2014 r.

Gmina Brochów położona jest w obszarze największych wpływów aglomeracji warszawskiej, którego głównymi cechami są:

- pozytywne oddziaływanie Warszawy (dostępność do rynku pracy i usług wyższego rzędu),
- koncentracja korytarzy transportowych tworzących pasma aktywności gospodarczej,
- stosunkowo korzystne warunki do produkcji rolnej,
- walory turystyczno- wypoczynkowe,
- zagrożenie powodziowe związane z dolinami dużych rzek.

Dla obszaru tego określono politykę przestrzenną polegającą na wspieraniu dotychczasowych kierunków rozwoju polegającą m.in. na:

- poprawie jakości powiązań transportowych,
- modernizacji systemu elektroenergetycznego,
- dalszy rozwój specjalizacji produkcji rolniczej,
- rozwój turystyki,
- zachowanie ochrony obszarów cennych przyrodniczo,
- wdrażanie programów rolno-środowiskowych

- **Regionalny Program Operacyjny Województwa Mazowieckiego na lata 2014 – 2020**

W ramach RPO WM 2014-2020 możliwe będzie uzyskanie dofinansowania tzw. projektów twardych wspieranych z Europejskiego Funduszu Rozwoju Regionalnego (EFRR) oraz tzw. projektów miękkich, przeznaczonych na inwestycje w zasoby ludzkie, wspieranych z Europejskiego Funduszu Społecznego (EFS). Dotychczas projekty miękkie nie wchodziły w skład RPO WM i dofinansowywane były z Programu Operacyjnego Kapitał Ludzki.

Promowane będą projekty wspierające tzw. inteligentne specjalizacje regionu, czyli obszary o największym potencjale rozwojowym. Na Mazowszu wyróżniono cztery inteligentne specjalizacje: wysoką jakość życia, bezpieczną żywność, inteligentne systemy zarządzania i nowoczesne usługi dla biznesu. Wybrane dla regionu mazowieckiego inteligentne specjalizacje wynikają z Regionalnej Strategii Innowacyjności Województwa Mazowieckiego do 2030 roku (RIS).

Środki unijne będą wspierały konkurencyjność i innowacyjność Mazowsza w skali kraju i Europy. Na inteligentny i zrównoważony rozwój, sprzyjający włączeniu społecznemu i wykorzystujący potencjał regionalnego rynku pracy przeznaczone zostanie 2,08 mld euro. Środki te przeznaczone będą między innymi na:

- Wzmacnianie konkurencyjności małych i średnich przedsiębiorstw
- Wspieranie przejścia na gospodarkę niskoemisyjną

- Ochronę środowiska naturalnego i wspieranie efektywności wykorzystywania zasobów
- Podniesienie jakości życia
- Wspieranie włączenia społecznego i walkę z ubóstwem
- Inwestowanie w edukację i uczenie się przez całe życie
- Wzmacnianie potencjału instytucjonalnego i skuteczności administracji publicznej.

Projekty, na które możliwe będzie uzyskanie dofinansowania w ramach RPO WM 2014-2020, obejmują obszary:

- I. Wykorzystanie działalności badawczo-rozwojowej w gospodarce
- II. Wzrost e-potencjału Mazowsza
- III. Rozwój potencjału innowacyjnego i przedsiębiorczości
- IV. Przejście na gospodarkę niskoemisyjną
- V. Gospodarka przyjazna środowisku
- VI. Jakość życia
- VII. Rozwój regionalnego systemu transportowego
- VIII. Rozwój rynku pracy
- IX. Wspieranie włączenia społecznego i walka z ubóstwem
- X. Edukacja dla rozwoju regionu
- XI. Pomoc techniczna

Syntetyczne zestawienie *szans i zagrożeń* wynikających z uwarunkowań zewnętrznych oraz *słabych i mocnych stron* wynikających z uwarunkowań wewnętrznych mających wpływ na rozwój gminy Brochów przedstawiono w niżej zamieszczonej tabeli 31.

Tabela 31. Analiza SWOT

MOCNE STRONY	SŁABE STRONY
<ul style="list-style-type: none"> • Wysokie walory przyrodniczo – krajobrazowe, które tworzy Kampinoski Park Narodowy wraz z otuliną, Warszawski Obszar Chronionego Krajobrazu, rezerwaty przyrody, dolina Wisły włączona do sieci obszarów Natura 2000, dolina Bzury, zwarty kompleks lasów, które wchodzi w skład systemu ekologicznego ECONET – POLSKA korzystnie oddziałujące na środowisko i tworzące zaplecze dla rozwoju funkcji ekologicznych, rekreacyjnych i turystycznych. • Korzystne warunki bioklimatyczne obszaru umożliwiające rozwój funkcji wypoczynkowych. • Zasoby dziedzictwa kulturowego będące w dobrym stanie technicznym: zespoły dworsko – parkowe w Brochowie i Tułowicach, kościół w stylu obronnym, historyczne układy ruralistyczne z zabudową o cechach regionalnej architektury, stanowiska archeologiczne, sprzyjające rozwojowi funkcji turystycznej. 	<ul style="list-style-type: none"> • Położenie całego obszaru gminy w ekologicznym systemie obszarów chronionych, co wymaga harmonijnego rozwoju społeczno - gospodarczego w powiązaniu z wartościami przyrodniczymi, likwidacji działalności uciążliwych. • Niedostateczne zagospodarowanie turystyczne i rekreacyjne, słabo rozwinięta obsługa ruchu turystycznego, niedoinwestowanie w sferze obsługi turystyki i rekreacji, • niezadawalający stan czystości wód powierzchniowych rzek Wisły i Bzury (pozaklasowa jakość wód). • Chaotyczna zabudowa i niski poziom architektury budynków zagrażający poważnym zniszczeniem środowiska kulturowego (historyczne układy ruralistyczne); • zagrożenie powodziowe ze strony rzeki Wisły i Bzury terenów w północnej i zachodniej części gminy terenów.

<ul style="list-style-type: none"> • Korzystne położenie geograficzne (bliskość dużych aglomeracji miejskich) i dobre skomunikowanie z drogowym układem krajowym- drogi wojewódzkie przebiegające przez teren gminy, most na Wiśle w Wyszogrodzie • Występowanie szczególnie w północnej części gminy w dolinie Wisły i Bzury korzystnych terenów dla rozwoju agroturystyki stwarzającej możliwość uzupełniania źródeł dochodów gospodarstw rolnych. • Zasoby złóż kopalin pospolitych w Janowie i Plecewicach stwarzające możliwość rozwoju gospodarczego gminy w oparciu o ich wydobycie i przetwarzanie. • Wzrost liczby podmiotów gospodarczych w sektorze prywatnym, • Wysoki poziom wydatków inwestycyjnych w budżecie gminy 19,6%, porównywalny z w powiecie (21,3%), wyższy niż w województwie (17,8%) i w kraju (18,6%). • Dodatkowo saldo migracji. • Dominacja gospodarki rolnej indywidualnej. • Prawie stu procentowy udział indywidualnego budownictwa mieszkaniowego w zaspokajaniu potrzeb mieszkaniowych. • Korzystny układ komunikacyjny zarówno w relacjach wewnętrznych obszaru gminy z jej ośrodkiem administracyjno - usługowym jakim jest zespół wsi Brochów - Janów i ośrodkami usługowo - gospodarczymi, jak i w powiązaniu z obszarami sąsiednimi w skali regionalnej. • Dobry stan techniczny istniejącej bazy oświatowej oraz wzrost wydatków na cele oświatowe. • Prawnie przygotowane tereny do zagospodarowania: istniejące tereny ofertowe dla rozwoju funkcji mieszkaniowo-usługowych i rekreacyjnych w obowiązujących miejscowych planach zagospodarowania przestrzennego we wsiach Brochów, Konary, Wólka Smolana, Olszowiec, Lasocin, wyposażone w media. • Wykształcone ośrodki osadnicze na terenie gminy: Brochów - Janów, Tułowice, Śladów, Wólka Smolana - Plecewice, które mogą pełnić rolę wsi wielofunkcyjnych skupiających usługi, mieszkalnictwo, 	<ul style="list-style-type: none"> • Rozdrobnienie gospodarstw rolnych oraz rozproszony układ nieruchomości podzielonych na działki budowlane powodujące rozpraszanie się osadnictwa (w tym również na terenach cennych przyrodniczo). • Mało korzystna struktura agrarna gospodarstw (rozdrobnienie); udział gospodarstw rolnych o powierzchni od 5 do 10 ha wynosi 18,6%, zaś o powierzchni od 1 do 5 ha - 53,6%. Nieefektywna średnia wielkość gospodarstwa rolnego 3,87 ha. • Niedoinwestowanie w zakresie przetwórstwa rolno - spożywczego, mało wykorzystane możliwości zagospodarowania pól rolnych na miejscu. • Konieczność unowocześnienia bazy szkolnej z wykorzystaniem nowych technologii. • Tradycjonalizm i konserwatyzm właścicieli małych gospodarstw. • Niekorzystne procesy demograficzne: ujemny przyrost naturalny, wzrost liczby ludności w wieku poprodukcyjnym przy prawie stałej liczbie ludności w wieku produkcyjnym, malejąca prognozowana liczba ludności • Wzrost liczby osób bezrobotnych, stopa bezrobocia rejestrowanego porównywalna z określona dla województwa mazowieckiego. • Niższy niż dla powiatu sochaczewskiego wskaźnik liczby podmiotów gospodarczych na 1000 mieszkańców • Dochód przypadający na 1 mieszkańca (3.088,07 zł) zdecydowanie niższy niż w województwie (5.031,14 zł) i powiecie (3.555,47 zł). • Niekorzystna struktura budżetu gminy - wskaźnik udziału dochodów własnych w budżecie gminy wynosi 45,2% i jest niższy od średniej krajowej (55,4%). • Niska retencja naturalna, zaniedbane nieliczne obiekty małej retencji. • Elementy infrastruktury tworzące znaczące obszarowo korytarze infrastruktury, co stanowi przestrzenne ograniczenia zagospodarowania, a także stwarza możliwość nadzwyczajnych zagrożeń środowiska: <ul style="list-style-type: none"> – linie elektroenergetyczne NN 400 kV powodują ograniczenie,
---	---

<p>działalność gospodarczą; zaawansowane procesy urbanizacyjne, wysoki stopień koncentracji ludności i działalności gospodarczej:</p> <ul style="list-style-type: none"> – największa liczba ludności: Janów, Plecewice, Brochów, – największy ruch inwestycyjny: Brochów, Janów Janówek, Konary, Plecewice, Tułowice, Śladów, Wólka Smolana, Lasocin. <ul style="list-style-type: none"> • W miarę jednolity charakter zagospodarowania wynikający ze specyfiki środowiska przyrodniczego i jednolity profil społeczno - gospodarczy, rekreacyjno - rolniczy. 	<p>zagospodarowania w pasie 40 m,</p> <ul style="list-style-type: none"> – linie elektroenergetyczne WN 220 kV ze strefą 40 m, – planowana linia elektroenergetyczna WN 110 kV ze strefą 15 m. <ul style="list-style-type: none"> • Małe zasoby mienia komunalnego i Skarbu Państwa, które są bardziej dostępne do zagospodarowania przy realizacji przedsięwzięć publicznych. Brak zasobów gruntów komunalnych o znaczeniu strategicznym. • Brak inwentaryzacji przyrodniczej gminy.
SZANSE	ZAGROŻENIA
<ul style="list-style-type: none"> – Uchwalenie przez Radę Ministrów Długookresowej Strategii Rozwoju Kraju. Polska 2030. Trzecia Fala Nowoczesności, która określa jako cel główny poprawę jakości życia Polaków mierzoną z jednej strony wzrostem produktu krajowego brutto (PKB) na mieszkańca, a z drugiej – zwiększeniem spójności społecznej oraz zmniejszeniem nierównomierności o charakterze terytorialnym. – Wspieranie przez Rząd RP rozwoju rolnictwa i jego otoczenia: <ul style="list-style-type: none"> – zwiększenie rentowności gospodarstw i konkurencyjności wszystkich rodzajów rolnictwa, promowanie innowacyjnych technologii w gospodarstwach i zrównoważonego zarządzania lasami, odtwarzanie, promowanie efektywnego gospodarowania zasobami, zmniejszania ubóstwa oraz rozwoju gospodarczego na obszarach wiejskich. – Wynegocjowane przez Rząd RP z Unią Europejską warunki, w tym finansowe dla rozwoju polskiego rolnictwa, w tym : objęcie polskiego rolnictwa zakresem wspólnej polityki rolnej - dopłaty bezpośrednie do produkcji roślinnej i zwierzęcej, włączenie polskiego rynku towarów rolno-spożywczych do europejskiego obszaru. – Pomoc budżetu państwa w tworzeniu na obszarach wiejskich nowych miejsc pracy 	<ul style="list-style-type: none"> – Słabnące tempo rozwoju gospodarczego kraju, co będzie powodować dalszy wzrost rozmiarów bezrobocia oraz zjawiska ubóstwa ekonomicznego w społeczeństwie polskim. – Niespójna polityka administracyjna państwa, – Niedostateczne środki finansowe będące w dyspozycji Powiatowych Urzędów Pracy na aktywne formy przeciwdziałaniu bezrobociu (aktywizacja zawodowa absolwentów, pożyczki dla bezrobotnych, kursy i szkolenia). – Duża presja urbanizacyjna mieszkańców aglomeracji warszawskiej na tereny gminy, co w przypadku braku miejscowych planów zagospodarowania przestrzennego może skutkować chaotyczną zabudową i zagrażać walorom przyrodniczo -krajobrazowym. – Położenie części obszaru gminy w strefie zagrożenia powodziowego rzeki Wisły i Bzury – Zbyt wolne wdrażanie instrumentów (np. programy rolno - środowiskowe) kompensujących mieszkańcom ograniczenia wynikające z położenia w obszarach przyrodniczo chronionych Natura 2000

<p>w pozarolniczych zawodach,</p> <ul style="list-style-type: none"> – Systemowa pomoc i wsparcie ze strony Rządu RP dla rozwoju małych i średnich przedsiębiorstw. – Kształcenie kadr pracowników sektora publicznego, w tym samorządowego w zakresie umiejętności pozyskiwania środków pomocowych z Unii Europejskiej. – Ustawodawstwo obejmujące ochroną krajobrazu kulturowe i ochronę przestrzeni przed reklamami, – Decentralizacja finansów publicznych, ściśle określone zasady finansowania samorządów terytorialnych, co powoduje korzystne zmiany w finansach gmin, m.in. wzrost udziału podatków od osób fizycznych i prawnych w dochodach gmin, możliwość uczestniczenia gminy w działalności gospodarczej, – Sąsiedztwo aglomeracji warszawskiej stwarzające możliwość aktywizacji gospodarczej w oparciu o rozwój funkcji rekreacyjnych powiązanych z wykorzystaniem walorów przyrodniczych i kulturowych gminy. – Aktywna współpraca władz powiatu sochaczewskiego i władz gmin wchodzących w jego skład w celu rozwiązywania wspólnych problemów w sferze rolnictwa, infrastruktury transportowej i ochrony środowiska (np. Program Bzura) – zwiększa to szanse na uzyskanie pomocy strukturalnej z Unii Europejskiej. – Udział w związkach i stowarzyszeniach ponadgminnych. 	
---	--

Rozwiązywanie problemów społeczno - gospodarczych, przyrodniczych i infrastrukturalnych, będzie warunkowane w dużej mierze rozwiązaniami systemowymi na szczeblu państwa., tempem rozwoju gospodarczego kraju, funkcjonowaniem polskiej gospodarki w strukturach unijnych.

2. Identyfikacja problemów rozwoju gminy.

Główne problemy dalszego rozwoju gminy Brochów były rozpatrywane w powiązaniu z obszarami działań, dla których określone zostały cele strategiczne w „Strategii Rozwoju Województwa Mazowieckiego do 2030 roku. Innowacyjne Mazowsze”.

W związku z powyższym problemy rozwoju określono w odniesieniu do następujących obszarów działań:

1. Społeczeństwo:
 - stopień zaspokojenia potrzeb mieszkańców w sferze usług społecznych (edukacja, ochrona zdrowia, pomoc społeczna, kultura, sport i rekreacja),
2. Środowisko i Dziedzictwo Kulturowe:
 - stan i ochrona zasobów oraz zagrożeń środowiska przyrodniczego i kulturowego
3. Gospodarka:
 - stopień atrakcyjności gminy dla rozwoju istniejących firm i lokowania się nowych inwestorów.

Biorąc powyższe pod uwagę sformułowano listę głównych problemów, których rozwiązanie lub złagodzenie ich niepożądaných skutków przyczyni się do poprawy stanu istniejącego. Są to:

- Konieczność zachowania wysokich, niekiedy unikatowych walorów środowiska przyrodniczego: Kampinoski Park Narodowy, rezerваты, doliny rzek Wisły, Bzury, przy jednoczesnej potrzebie zapewnienia ekonomicznych podstaw egzystencji mieszkańców. (Gmina ma niewielki wpływ na możliwość zagospodarowania cennych obszarów ze względu na uwarunkowania prawne).
- Konieczność zachowania zasobów kulturowych (obiekty zabytkowe i historyczne układy ruralistyczne) i walorów krajobrazowych (dolina Wisły, Bzury) przy jednoczesnym zagrożeniu wynikającym z przekształceń struktury funkcjonalno - przestrzennej wsi, braku środków na rewitalizację i dostosowanie obiektów do współczesnych standardów.
- Wzrost wykorzystania walorów przyrodniczych, krajobrazowych i kulturowych gminy jako podstawy rozwoju turystyki i wypoczynku.
- Niekorzystne procesy demograficzne.
- Średni stopień rozwoju gospodarczego w zakresie funkcji gminy jaką jest rolnictwo; mała efektywność ekonomiczna rozdrobnionej gospodarki rolnej.
- Rozproszone osadnictwo wiejskie absorbujące nadmiernie elementy wyposażenia infrastrukturalnego.
- Konieczność tworzenia warunków dla rozwoju i restrukturyzacji rolnictwa, wielofunkcyjnego rozwoju wsi i alternatywnych źródeł zatrudnienia.

IV. STRATEGIA ROZWOJU GMINY BROCHÓW

1. Wizja rozwoju gminy.

Wizja rozwoju gminy stanowi opis docelowego stanu rzeczywistości lokalnej w perspektywie 2022 roku. Określa stan, do którego dążyć będzie cała wspólnota gminy, tj. władze samorządowe oraz ich partnerzy, wykorzystując możliwości płynące z własnych atutów i szans pojawiających się w otoczeniu.

Wizja rozwoju gminy Brochów:

**Gmina Brochów – zasobna i stabilna ekonomicznie,
przyjazna mieszkańcom i inwestorom,
atrakcyjna turystycznie dzięki walorom przyrodniczym, kulturowym
i zmodernizowanej infrastrukturze technicznej**

Cele strategiczne określone zostały w następujących obszarach działań i sformułowane jako:

Obszar Społeczeństwo:

Cel strategiczny 1.

Poprawa jakości życia mieszkańców gminy

Obszar Środowisko i Dziedzictwo Kulturowe:

Cel Strategiczny 2. Ochrona przyrody, zachowanie krajobrazów naturalnych i kształtowanie harmonijnego krajobrazu kulturowego

Obszar Gospodarka:

Cel Strategiczny 3. Rozwój gospodarczy dostosowany do uwarunkowań przyrodniczych i zasobów dziedzictwa kulturowego

Cel Strategiczny 4. Porządkowanie struktury przestrzennej gminy

Cele strategiczne i operacyjne rozwoju gminy Brochów.

Na podstawie przeprowadzonej diagnozy sytuacji społeczno-gospodarczej gminy Brochów, słabych i mocnych stron oraz szans i zagrożeń w rozwoju gminy, sformułowano 4 cele strategiczne niezbędne dla zrównoważonego rozwoju gminy w latach 2015-2022:

CELE STRATEGICZNE			
Cel strategiczny 1	Cel strategiczny 2	Cel strategiczny 3	Cel strategiczny 4
Poprawa jakości życia mieszkańców gminy	Ochrona przyrody, zachowanie krajobrazów naturalnych i kształtowanie harmonijnego krajobrazu kulturowego	Rozwój gospodarczy dostosowany do uwarunkowań przyrodniczych i zasobów dziedzictwa kulturowego gminy	Porządkowanie struktury przestrzennej gminy
CELE OPERACYJNE			
1. Poprawa funkcjonowania usług oświatowych	1. Ochrona bioróżnorodności przez zachowanie ciągłości i w miarę naturalnego charakteru i ekstensywnego użytkowania obszarów w korytarzach ekologicznych	1. Rozwój funkcji turystycznych i rekreacyjnych	1. Przygotowanie terenów inwestycyjnych i promocja istniejących dla zapewnienia zrównoważonego rozwoju gminy z zachowaniem jej walorów przyrodniczych
2. Rozwój infrastruktury sportowej	2. Ochrona zachowanie i rewitalizacja zasobów dziedzictwa kulturowego i tożsamości gminy	2. Promocja gminy i terenów ofertowych prawnie przygotowanych do rozwoju funkcji rekreacyjnej	2. Rozbudowa i modernizacja infrastruktury technicznej
3. Podnoszenie poziomu świadczonych usług z zakresu ochrony zdrowia i pomocy społecznej	3. Rozwój turystyki kwalifikowanej i krajoznawczej (ekoturystyki)	3. Rozwój przedsiębiorczości mieszkańców i tworzenie poza rolniczych miejsc pracy	3. Modernizacja i rozbudowa lokalnego układu drogowego

4. Poprawa stanu bezpieczeństwa i porządku publicznego	4. Rozwijanie różnych form edukacji ekologicznej	4. Restrukturyzacja i modernizacja rolnictwa	4. Wspieranie przekształceń funkcjonalnych terenów rolnych
5. Promowanie rozwoju zasobów ludzkich w gminie	5. Ograniczenie emisji substancji i energii	5. Partnerska współpraca gminy z otoczeniem	5. Wdrażanie polityki w zakresie krajobrazu
6. Rozwój infrastruktury społeczeństwa informacyjnego	6. Racjonalne gospodarowanie zasobami wody w środowisku		
7. Poprawa bazy materialnej kultury, zwiększenie oferty kulturalnej			

CEL STRATEGICZNY 1**Poprawa jakości życia mieszkańców gminy**

CELE OPERACYJNE	Zadania	Lata realizacji	Źródła finansowania
1. Poprawa funkcjonowania usług oświatowych	1.1. Dostosowanie sprzętu szkolnego i pomocy dydaktycznych do wymogów współczesnej szkoły, (unowocześnianie infrastruktury edukacyjnej)	2016 - 2022	Środki własne, fundusz celowy
	1.2. Dalsza komputeryzacja szkół i zwiększenie dostępu uczniów do internetu (np. zakup komputerów)	2016 - 2022	Środki własne Dofinansowanie z RPO
	1.3. Dalszy wzrost liczby godzin zajęć pozalekcyjnych	2016 - 2022	Środki własne
	1.4. Organizacja konkursów wiedzy, zwiększenie udziału uczniów w konkursach np. kuratorskich	2016 - 2022	Środki własne
	1.5. Zagospodarowywanie (organizacja) czasu wolnego uczniów (oferta spędzania czasu wolnego)	2016 - 2022	Środki własne
	1.6. Kształcenie ustawiczne kadry nauczycielskiej	2016 - 2022	Środki własne Dofinansowanie z RPO
	1.7. Wspieranie sportu szkolnego - np. organizacja uczniowskich klubów sportowych, zawodów sportowych, gminna Akademia Sportu	2016 - 2022	Środki własne. Fundusz specjalny
	1.8. Remonty obiektów szkolnych i doposażenie w infrastrukturę (np. oczyszczalnia ścieków dla szkoły w Śladowie, obniżenie kosztów energii)		Środki własne, PROW
2. Rozwój infrastruktury sportowej	2.1. Budowa nowych i rozbudowa istniejących obiektów sportowych (np. budowa i przebudowa boisk gminnych, remont boisk szkolnych)	2016 - 2022	Środki własne Dofinansowanie z PROW lub LIDER

	2.2. Wyposażenie obiektów sportowych, dydaktycznych i społeczno- edukacyjnych (np. tworzenie siłowni zewnętrznych, budowa, modernizacja obiektów rekreacyjnych),	2017	Środki własne Dofinansowanie z LIDER
	2.3. Zagospodarowanie terenów wokół obiektów sportowych	2016 - 2022	Środki własne Dofinansowanie z PROW lub LIDER
3. Podnoszenie poziomu świadczonych usług z zakresu ochrony zdrowia i pomocy społecznej	3.1. Prowadzenie stałego monitoringu potrzeb i oferta dla mieszkańców w zakresie pomocy społecznej (np. dożywianie dzieci w szkołach z rodzin najuboższych)	Na bieżąco	Środki własne
	3.2. Wdrażanie programów na rzecz osób niepełnosprawnych, realizowanych w ramach środków PFRON (likwidacja barier architektonicznych, działalność warsztatów terapii zajęciowej),	Na bieżąco	Środki własne Dofinansowanie z PFRON, fundusze specjalne
	3.3. Rozbudowa i modernizacja obiektów służby zdrowia (np. przebudowa ośrodka zdrowia), rozwój GOZ w ramach instytucji publicznej	2016 - 2017	Budżet gminy , RPO
	3.4. Poszerzanie zakresu dostępnych w gminie usług z zakresu ochrony zdrowia (np. zakup USG dla Ośrodka Zdrowia, specjaliści i rehabilitacja w gminie), utworzenie Centrum usług medycznych	2016 - 2024	Środki własne Dofinansowanie z RPO
	3.5. Promocja zdrowia oraz działania w zakresie profilaktyki zdrowotnej (np. inicjowanie i organizowanie badań profilaktycznych wśród mieszkańców)	2016 - 2024	Środki własne Dofinansowanie z RPO
	3.6. Tworzenie przestrzeni dla seniorów (np. umożliwienie realizacji obiektów pielęgnacyjno-opiekuńczych, usługi opiekuńcze)	2016 - 2024	Środki własne, środki unijne

4. Poprawa stanu bezpieczeństwa i porządku publicznego	4.1. Zapobieganie przestępczości i demoralizacji nieletnich oraz patologiom społecznym – angażowanie środowisk lokalnych do partnerskiej współpracy w zakresie realizacji programów profilaktycznych	Na bieżąco	Środki własne
	4.2. Wspieranie działalności Ochotniczych Straży Pożarnych jako służby ratowniczej (np. zakup samochodów strażackich, dofinansowanie dla OSP przy wnioskach LGD)	2016 - 2024	Środki własne, LGD, RPO
	4.3. Utworzenie Gminnego Centrum usług społecznych i administracyjnych (Budowa nowej siedziby Urzędu Gminy)	2017 - 2020	Środki z WFOŚiGW lub NFOŚiGW
5. Promowanie rozwoju zasobów ludzkich w gminie	5.1. Szkolenia dla rolników i domowników w zakresie podejmowania dodatkowych działalności zbliżonych do rolnictwa (usługi doradcze dla rolnictwa)	Na bieżąco	Budżet państwa Dofinansowanie z RPO, FS
	5.2. Podejmowanie działań edukacyjno - informacyjnych	Na bieżąco	Budżet państwa FS
	5.3. Działania na rzecz budowy społeczeństwa obywatelskiego	Na bieżąco	Budżet państwa FS
	5.4. Działania na rzecz poprawy sytuacji demograficznej	Na bieżąco	Budżet państwa FS
6. Rozwój infrastruktury społeczeństwa informacyjnego	6.1. Zwiększenie stopnia korzystania z e-usług (wyposażenie w sprzęt komputerowy z dostępem do łączy szerokopasmowych placówek oświatowych, opieki zdrowotnej i urzędów – zakup komputerów do urzędu gminy)	2016 - 2024	Środki własne Dofinansowanie z RPO
	6.2. Stworzenie aktywnej strony internetowej gminy (promocja, oferty)	Na bieżąco	Środki własne
7. Poprawa bazy materialnej kultury, zwiększania oferty kulturalnej	7.1. Rozwój cyklicznych imprez kulturalnych dla mieszkańców i turystów, organizacja spotkań integracyjnych dla mieszkańców z zakresu kultury i rekreacji (m.in. dni Brochowa, rekonstrukcja I Wojny Światowej, festyny, koncerty),	Na bieżąco	Środki własne, LIDER

	7.2. Organizowanie imprez plenerowych	2016 - 2024	Środki własne Dofinansowanie z LIDER
	7.3. Organizowanie cyklicznych konkursów wśród młodzieży szkolnej nt. „Brochów- moja mała Ojczyzna”,	Na bieżąco	Środki własne
	7.4. Budowa i modernizacja infrastruktury o charakterze kulturalnym (np. świetlic wiejskich, utworzenie na bazie gminnej biblioteki publicznej –Centrum Kultury i Promocji, remont i komputeryzacja gminnej biblioteki publicznej, stałe uzupełnianie księgozbioru)	2016	Środki własne Dofinansowanie z LIDER
2016 - 2022		Środki własne Dofinansowanie z PROW lub LIDER	
2020 - 2022			
	7.5. Opracowanie projektów kulturalno – integracyjnych do realizacji w obiektach straży i świetlicach	2016 - 2024	Środki własne Dofinansowanie z LIDER

CEL STRATEGICZNY 2**Ochrona przyrody, zachowanie krajobrazów naturalnych i kształtowanie harmonijnego krajobrazu kulturowego**

CELE OPERACYJNE	Zadania	Lata realizacji	Źródła finansowania
1. Ochrona bioróżnorodności przez zachowanie ciągłości i w miarę naturalnego charakteru i ekstensywnego użytkowania obszarów w korytarzach ekologicznych	1.1. Kształtowanie struktur przestrzennych ograniczających zabudowę w paśmie szczególnej ochrony ekologicznej wyróżnionej w ramach Warszawskiego OChK (sporządzenie miejscowych planów zagospodarowania przestrzennego dla miejscowości nadwiślańskich i w pasie strategicznych powiązań przyrodniczych KPN z otoczeniem (dolna Bzura), opracowania ekofizjograficznego dla gminy)	2016 - 2024	Środki własne,
	1.2. Zapewnienie trwałości obiektów poddanych ochronie (oznakowanie) ochrona pomników przyrody, ochrona gniazd bociana białego	2016 - 2020	Środki własne Dofinansowanie z WFOŚiGW
	1.3. Ochrona miejsc cennych przyrodniczo przed penetracją (wyznaczanie ścieżek)	2016 - 2020	Środki własne, WFOŚiGW
	1.4. Ochrona krajobrazu rolniczego - prowadzenie zadrzewień i zakrzewień śródpolnych, ochrona oczek wodnych	Na bieżąco	Budżet gminy , WFOŚiGW
	1.5. Wdrażanie programów rolno-środowiskowych	2016 - 2020	Środki własne Dofinansowanie z PROW, WFOŚiGW
2. Ochrona zachowanie i rewitalizacja zasobów dziedzictwa kulturowego i tożsamości gminy	2.1. Identyfikacja materialnego i niematerialnego dziedzictwa kulturowego gminy (opracowanie gminnego programu ochrony zabytków, odkrywanie i udostępnianie miejsc dziedzictwa kulturowego (np. groby podkloszowe w Siannie))	2016 - 2020	Środki własne Dofinansowanie z budżetu województwa

	2.2. Budowa i utrwalanie wartości dziedzictwa kulturowego w świadomości mieszkańców – programy edukacyjne, kursy, festyny, zapewnienie trwałości obiektów poddanych ochronie (oznakowanie)	2016 - 2022	Środki własne Dofinansowanie z budżetu województwa, FS
	2.3. Zachowanie układów ruralistycznych np. osady puszczańskie	2016 - 2022	Środki własne, FS
	2.4. Zapewnienie warunków dla właściwego wykorzystania elementów dziedzictwa historycznego: zespół dworsko-parkowy w Tułowicach, kościół obronny w Brochowie,	2016 - 2022	Budżet gminy, środki prywatne, FS
	2.5. Ochrona ekspozycji widokowej zespołu dworsko-parkowego w Tułowiach	2016 - 2022	Środki własne
	2.6. Promocja walorów kulturowych na szczeblu lokalnym i ponadlokalnym np. poprzez włączenie w ponadlokalne szlaki turystyczne – sąsiedztwo Żelazowej Woli	2016 - 2022	Środki własne Dofinansowanie z budżetu województwa, FS
3. Rozwój turystyki kwalifikowanej i krajoznawczej (ekoturystyki)	3.1. Rozbudowa infrastruktury szlaków turystycznych (miejsc odpoczynku, toalety ,kosze na śmieci, wiat turystycznych, punktów widokowych)	2016 - 2022	Środki własne Dofinansowanie z budżetu województwa, FS
	3.2. Tworzenie specjalnie urządzonych miejsc do obserwacji życia zwierząt (tzw. czatowni) z odpowiednim oznakowaniem i tablicami informacyjno – edukacyjnymi	2016 - 2022	Środki własne, FS, środki KPN
	3.3. Oznaczenie tras na terenie KPN udostępnionych do publicznego ruchu samochodowego		Środki KPN
4. Rozwijanie różnych form edukacji ekologicznej	4.1. Szerzenie z wiedzy ekologicznej na wszystkich poziomach edukacji	Na bieżąco	Środki własne Dofinansowanie z RPO, WFOŚiGW

	4.2. Wspieranie stowarzyszeń na terenie gminy działających na rzecz ochrony środowiska i krajobrazu kulturowego,	2016 - 2022	Środki własne, FS
	4.3. Organizowanie konkursów, warsztatów z zakresu wiedzy ekologicznej	2016 - 2022	Środki własne, FS
	4.4. Upowszechnianie dobrej praktyki rolniczej	Na bieżąco	Środki własne fundusze celowe
	4.5. Usprawnienie zarządzania środowiskiem i dostępu do informacji o środowisku	2016 - 2022	Środki własne Dofinansowanie z RPO, FS
5. Ograniczenie emisji substancji i energii	5.1. Dalsze porządkowanie gospodarki ściekowej – rozbudowa zbiorczych systemów kanalizacji (m.in. w Wólce Smolanej),	2019 - 2022	Środki własne Dofinansowanie z PROW, LIDER
	5.2. Konwersja źródeł ciepła – wspieranie energetyki odnawialnej – małe jednostki wytwórcze pracujące w systemie energetyki prosumenckiej (mikroenergetyka, wykorzystanie biomasy, fotowoltaika – oświetlenie dróg z energii odnawialnej)	2019 - 2022	Środki własne Dofinansowanie z PROW
	5.3. Termomodernizacja budynków użyteczności publicznej		Budżet gminy, LIDER
	5.4. Likwidacja pokryć azbestowych		Fundusze celowe
6. Racjonalne gospodarowanie zasobami wody w środowisku	6.1. Budowa zbiorników wodnych (retencja, np. zbiornik Łasica)		Budżet województwa, WFOŚiGW, RPO
	6.2. Odbudowa obiektów wodnych, w tym małej retencji służących do retencjonowania wody,	2016 - 2020	Środki własne Dofinansowanie z budżetu województwa

	6.3. Odbudowa mokradeł w Puszczy Kampinoskiej		Środki KPN,
--	---	--	-------------

CEL STRATEGICZNY 3**Rozwój gospodarczy dostosowany do uwarunkowań przyrodniczych i zasobów dziedzictwa kulturowego gminy**

CELE OPERACYJNE	Zadania	Lata realizacji	Źródła finansowania
1. Rozwój funkcji turystycznych i rekreacyjnych	1.1. Opracowanie strategii rozwoju turystyki, określenie produktu turystycznego	2017 - 2022	Środki własne
	1.2. Rozwój infrastruktury służącej aktywnym formom wypoczynku (np. pola golfowe w Olszowcu)		Środki prywatne
	1.3. Rozbudowa szlaków turystycznych – ścieżek rowerowych motorowych, pieszych, kolejki wąskotorowej wraz z usługami towarzyszącymi (wiaty z miejscami postojowymi)	2017 - 2024	Środki własne Dofinansowanie z PROW, LIDER, fundusze stowarzyszeń
	1.4. Budowa infrastruktury informacyjnej – punkty informacji turystycznej, kulturalnej	2016 - 2022	Środki własne Dofinansowanie z PROW, LIDER
	1.5. Rozwój agroturystyki	2016 - 2022	Środki własne Dofinansowanie z PROW
	1.6. Organizowanie imprez turystycznych	2016 - 2022	Środki własne Dofinansowanie z budżetu województwa
	1.7. Współdziałanie w budowie bramy do KPN w Wilcze Tułowickie		Budżet gminy, LIDER

	1.8. Budowa końcowej stacji turystycznej kolejki z Sochaczewa	2016 - 2022	PROW
	1.9. Udostępnienie wieży kościelnej jako punktu widokowego	2016 - 2022	Środki własne
	1.10. Organizacja imprez np. związanych z osobą Fryderyka Chopina – „Urodziny Fryderyka”	Na bieżąco	Środki własne. PROW, LIDER
2. Promocja gminy i terenów ofertowych prawnie przygotowanych do rozwoju funkcji turystycznych i rekreacyjnych	2.1. Sporządzanie mpzp terenów przeznaczonych dla rozwoju funkcji rekreacyjnej	2017 - 2022	Budżet gminy
	2.2. Udział w imprezach targowych	2016 - 2022	Środki własne
	2.3. Promowanie oferty inwestycyjnej, w tym terenów prawnie przygotowanych do inwestowania (foldery, strona internetowa)	2017 - 2022	Środki własne Dofinansowanie z RPO
3. Rozwój przedsiębiorczości mieszkańców i tworzenie poza rolniczych miejsc pracy	3.1. Organizowanie spotkań i szkoleń nt. organizacyjno-prawnych podstaw prowadzenia działalności gospodarczej i możliwości pozyskiwania środków finansowych	Na bieżąco	Środki własne Dofinansowanie z RPO
	3.2. Stworzenie ulg podatkowych będących we władztwie gminy dla mieszkańców podejmujących działalność gospodarczą,	Na bieżąco	Budżet gminy
	3.3. Prowadzenie proinnowacyjnej polityki finansowej polegającej na zwiększaniu udziału wydatków inwestycyjnych w ogólnych wydatkach budżetowych – utrzymanie w następnych kilku latach tego udziału na poziomie minimum 20%	Na bieżąco	Budżet gminy
	3.4. Rozwijanie lokalnych specjalizacji gospodarczych np. wikliniarstwo (Śladów), bartnictwo w Puszczy	Na bieżąco	Budżet gminy

	3.5. Wspieranie przedsiębiorczości w obszarze dziedzictwa kulturowego - zwiększania oferty kulturalnej na bazie istniejących obiektów np. zespołu dworsko – parkowego w Brochowie i Tułowicach	Na bieżąco	Budżet gminy
	3.6. Organizowanie imprez promujących lokalną kulturę, włączenie w ponadlokalne działania (sąsiedztwo Żelazowej Woli)	Na bieżąco	Budżet gminy
4. Restrukturyzacja i modernizacja rolnictwa	4.1. Szkolenia i kursy mające na celu nabycie kwalifikacji i umiejętności zawodowych związanych z nowymi zawodami np. usług turystycznych	2016 - 2022	Środki własne Dofinansowanie z RPO
	4.2. Pomoc dla rolników przy ubieganiu się o preferencyjne środki finansowe (krajowe i zagraniczne) na inwestycje w gospodarstwach, służących poprawie jakości, zmianie profilu produkcji rolnej, wzmocnieniu konkurencyjności gospodarstw rolnych	Na bieżąco	Środki własne
	4.3. Inicjowanie i pomoc w tworzeniu grup producenckich	Na bieżąco	Środki własne
	4.4. Szkolenie członków grup producenckich w zakresie prawodawstwa UE, marketingu, bezpieczeństwa produkcji żywności i zarządzania jakością produkcji	Na bieżąco	Środki własne Dofinansowanie z RPO
	4.5. Upowszechnianie i wspieranie stosowania metod rolnictwa ekologicznego (rozwój produkcji zdrowej żywności), gospodarstwa ekologiczne	Na bieżąco	Środki własne Dofinansowanie z PROW
	4.6. Zalesianie gruntów marginalnych	Na bieżąco	Środki własne Dofinansowanie z PROW
5. Partnerska współpraca władz gminy z otoczeniem	5.1. Współpraca z instytucjami, organami samorządu (powiatu sochaczewskiego, gminami wchodzącymi w skład powiatu, Mazowieckim Urzędem Wojewódzkim, Zarządem Województwa, KPN, WAT) przy rozwiązywaniu wspólnych problemów w sferze: społecznej, gospodarczej (w tym rolnictwa) infrastruktury technicznej, ochrony środowiska, rozwoju turystyki, działań promocyjnych,	Na bieżąco	Środki własne

	5.2. Zwiększenie pozyskiwania środków unijnych, uczestnictwo we współpracy w ramach programu Mazowiecka Dolina Bzury, Razem Dla Rozwoju	2016 - 2022	Środki własne
--	---	-------------	---------------

CEL STRATEGICZNY 4**Porządkowanie struktury przestrzennej gminy**

CELE OPERACYJNE	Zadania	Lata realizacji	Źródła finansowania
1. Przygotowanie terenów inwestycyjnych dla zapewnienia zrównoważonego rozwoju gminy z zachowaniem jej walorów przyrodniczych	1.1. Sporządzanie mpzp wsi predysponowanych do wielofunkcyjnego rozwoju: Tułowice, Brochów, Janów, Plecewice, Konary, Lasocin, Wólka Smolana, Olszowiec	2016 -2022	Budżet gminy
	1.2. Sporządzanie mpzp terenów przeznaczonych dla rozwoju funkcji rekreacyjnej/letniskowej	2016 -2022	Budżet gminy
2. Rozbudowa i modernizacja infrastruktury technicznej	2.1. Uzbrajanie terenów inwestycyjnych	2017 - 2022	Budżet gminy Dofinansowanie PROW
	2.2. Budowa sieci kanalizacji sanitarnej i przydomowych oczyszczalni ścieków,	2017 - 2022	Środki własne Dofinansowanie PROW
	2.3. Stabilizacja gospodarki wodno-ściekowej (m.in. gospodarność w zarządzaniu),		
	2.4. Budowa i modernizacja sieci wodociągowej w miejscowościach nadwiślańskich oraz w środkowej części gminy	2017 - 2022	Środki własne Dofinansowanie PROW

	2.5. Przebudowa sieci wodociągowej (np. w Olszowcu i Wólce Smolanej), realizacja źródeł ulicznych w Tułowicach i Łasicach	2019 - 2020	Dofinansowanie RPO
	2.6. Modernizacja sieci rozdzielczej 15 kV, stacji transformatorowych sieci niskich napięć		Środki zewnętrzne
	2.7. Organizacja i wdrażanie systemów selektywnej zbiórki odpadów komunalnych w całej gminie,		Środki własne
	2.8. Likwidacja dzikich wysypisk śmieci		
	2.9. Popularyzacja małych kompostowni przydomowych	2016 - 2022	Środki własne
	2.10. Regulacje cieków wodnych (stabilizacja brzegów, prace pogłębiające, uzupełnianie odsypów)	2016 -	Środki NFOŚiGW, unijne,
3. Modernizacja i rozbudowa lokalnego układu drogowego	3.1. Przebudowa i remont dróg gminnych i poboczy (między innymi Tułowice-Górki, Janów –Tułowice, Piaski Duchowne, Plecewice oraz innych) i obiektów mostowych (np. w Andrzejowie)	2016 - 2024	Środki własne Dofinansowanie z PROW, FOGR oraz od Wojewody
	3.2. Przebudowa dróg powiatowych (m.in. Wilcze Tułowskie – Miszory, Sianno)	2017	Środki własne Środki z powiatu
	3.3. Rozwój usług transportowych umożliwiających dogodne połączenia komunikacyjne z miastami (komunikacja autobusowa) – integracja rozkładowa komunikacji	2016 - 2022	
	3.4. Budowa towarzyszącej infrastruktury drogowej (np. przebudowa parkingu przy cmentarzu)	2016 - 2018	Dofinansowanie z LIDER
4. Wspieranie przekształceń funkcjonalnych terenów rolnych i zabudowanych	4.1. Opracowywanie planów miejscowych dla terenów ulegających przekształceniom funkcjonalnym	2016 - 2022	Budżet gminy

	4.2. Określenie i przygotowanie terenów aktywizacji gospodarczej (np. na bazie istniejących przedsięwzięć w Plecewicach i Malanowie)	2017	Budżet gminy
5. Wdrażanie polityki w zakresie ochrony krajobrazu	5.1. Ochrona krajobrazu zgodnie z Europejską Konwencją Krajobrazową – uwzględnienie w Studium gminy rekomendacji i wniosków zawartych w audycie krajobrazowym lub określenie przez audyt krajobrazu priorytetowego (określenie lokalnych form architektonicznych zabudowy w obrębie krajobrazów)	2016 - 2020	Środki własne
	5.2. Określenie w drodze przyjętej przez Radę Gminy uchwały, zasad i warunków sytuowania tablic i urządzeń reklamowych	2016 - 2018	Środki własne

Cel strategiczny 1

POPRAWA JAKOŚCI ŻYCIA MIESZKAŃCÓW GMINY

Uzasadnienie:

Rozwój usług społecznych (oświata, ochrona zdrowia, kultura, kultura fizyczna i rekreacja, pomoc i opieka społeczna), poprawa stanu bezpieczeństwa i porządku publicznego oraz rozwój zasobów ludzkich przyczyni się do poprawy jakości życia mieszkańców gminy.

Jednym z podstawowych warunków rozwoju jest odpowiedni poziom edukacji społeczeństwa. Rozbudowa i modernizacji bazy oświatowej, doskonalenie metod i podnoszenie poziomu nauczania zwiększa szanse dalszego kształcenia absolwentów szkół wiejskich. Dobre wykształcenie daje umiejętność radzenia sobie na zmieniającym się rynku pracy oraz większe możliwości znalezienia satysfakcjonującego zatrudnienia. Utrzymujące się bezrobocie i obniżenie poziomu życia ludności może być następstwem braku edukacji między innymi ekonomicznej i związanej z podejmowaniem działalności gospodarczej. Zachodzące przemiany w kraju wymuszają na mieszkańcach gminy odchodzenie od wyłącznie rolniczych źródeł dochodu lub konieczność przeprowadzenia daleko idących zmian w organizacji i strukturze produkcji. Zapewnienie wysokiego poziomu oświaty i edukacji ułatwi poszukiwanie źródeł dodatkowego dochodu.

Rozwój i doskonalenie opieki medycznej w gminie przyczyni się do poprawy jakości oraz zwiększenia dostępności specjalistycznych usług medycznych świadczonych mieszkańcom gminy.

Dla jakości życia mieszkańców istotna jest również działalność kulturalna realizowana przez między innymi kultywowanie tradycji, kształtowanie świadomości tożsamości lokalnej i poczucia dumy z przynależności do danej społeczności. Działania te sprzyjają aktywizacji społeczności do wspólnego działania na rzecz gminy.

Ważna jest również rozbudowa i modernizacja bazy sportowej, organizowanie aktywnych form spędzania wolnego czasu sprzyjające poprawie i utrzymaniu dobrej kondycji fizycznej mieszkańców gminy.

Cele operacyjne:

1. Poprawa funkcjonowania usług oświatowych.
2. Rozwój infrastruktury sportowej.
3. Podnoszenie poziomu świadczonych usług z zakresu ochrony zdrowia i pomocy społecznej.
4. Poprawa stanu bezpieczeństwa i porządku publicznego.
5. Promowanie rozwoju zasobów ludzkich w gminie.
6. Rozwój infrastruktury społeczeństwa informacyjnego.
7. Poprawa bazy materialnej kultury, zwiększenie oferty kulturalnej.

Okres realizacji: 2016 – 2022

Cel strategiczny 2**OCHRONA PRZYRODY, ZACHOWANIE KRAJOBRAZÓW NATURALNYCH
I KSZTAŁTOWANIE HARMONIJNEGO KRAJOBRAZU KULTUROWEGO****Uzasadnienie:**

Dbłość o środowisko przyrodnicze jest niezbędnym warunkiem zachowania go w stanie nienaruszonym dla przyszłych pokoleń oraz elementem kształtowania krajobrazu i wizerunku gminy. Sprzyja to tworzeniu korzystnych warunków zamieszkania oraz lepszemu samopoczuciu mieszkańców, a także zwiększaniu liczby turystów. Należy mądrze i rozważnie korzystać z zasobów środowiska naturalnego i dbać o pozostawienie go w stanie możliwie niezmiennym.

Aktywna ochrona środowiska naturalnego stała się obecnie potrzebą chwili. Niezbędne są inwestycje sprzyjające ochronie środowiska, dzięki którym nastąpi poprawa warunków życia, stanu zdrowia mieszkańców, możliwa będzie produkcja żywności nie zagrażającej życiu i zdrowiu oraz poprawa czystości wód, powietrza i gleby. Cele te będą mogły być realizowane między innymi poprzez inwestycje proekologiczne. Niezmiernie ważne jest włączenie całej społeczności gminy w działania zmierzające do ochrony środowiska naturalnego poprzez kształtowanie świadomości ekologicznej mieszkańców. Należy zaszczerpić idee stałej dbłości o środowisko, o porządek i estetykę posesji i ich otoczenia. Można to osiągnąć poprzez organizowanie programów edukacyjnych, imprez i konkursów promujących działania zmierzające do ochrony środowiska oraz estetyzacji wsi, a także konkursy oraz działania promocyjne związane z obszarami Natura 2000.

Rozwój turystyki krajoznawczej (ekoturystyki) sprzyja integracji działalności turystycznej z celami ochrony przyrody i środowiska, kształtowania nowych postaw i zachowań w stosunku do przyrody, rozwijania aktywności turystycznej pozwalającej na bezpośredni kontakt z przyrodą, na jej poznanie, podziwianie i czerpanie przyjemności z piękna krajobrazu naturalnego, ciszy i spokoju. Turystyka krajoznawcza odbywa się poprzez sieć znakowanych szlaków, specjalistycznych ścieżek przyrodniczych o określonym profilu, a także specjalnie urządzone miejsca do obserwacji życia zwierząt. Popularyzacji i edukacji w zakresie ochrony przyrody mogą także służyć umieszczone w wybranych miejscach gabloty i tablice informacyjne.

Cele operacyjne:

1. Ochrona bioróżnorodności przez zachowanie ciągłości i w miarę naturalnego charakteru i ekstensywnego użytkowania obszarów w korytarzach ekologicznych.
2. Ochrona, zachowanie i rewitalizacja zasobów dziedzictwa kulturowego i tożsamości gminy
3. Rozwój turystyki kwalifikowanej i krajoznawczej (ekoturystyki).
4. Rozwijanie różnych form edukacji ekologicznej.
5. Ograniczanie emisji substancji i energii.
6. Racjonalne gospodarowanie zasobami wody w środowisku.

Okres realizacji: 2016 – 2022

Cel strategiczny 3**ROZWÓJ GOSPODARCZY DOSTOSOWANY DO UWARUNKOWAŃ PRZYRODNICZYCH I ZASOBÓW DZIEDZICTWA KULTUROWEGO****Uzasadnienie:**

Głównym narzędziem rozwoju obszarów chronionych jest zrównoważony rozwój poprzez stosowanie dobrych praktyk gospodarowania. Dla najistotniejszych sektorów działania oznacza to:

- w *rolnictwie* – stosowanie dobrych praktyk rolniczych, wprowadzanie rolnictwa ekologicznego, zalesianie gruntów rolnych o słabych glebach, podatnych na erozję,
- w *leśnictwie* - wzrost lesistości, renaturalizacja obszarów leśnych (w tym obszarów wodno-błotnych), poprawa stanu zdrowotnego lasu, tworzenie Leśnych Kompleksów Promocyjnych,
- w *turystyce* - tworzenie stref buforowych wokół obszarów wrażliwych, wspieranie rozwoju zróżnicowanych form turystyki, wprowadzanie w obiektach turystycznych nowoczesnych, przyjaznych środowisku technologii.

Gmina Brochów to gmina o charakterze rolniczym, jednakże część jej mieszkańców pracowała i nadal pracuje poza gospodarstwem rolnym. Istniejące obecnie w gminie bezrobocie (stopa bezrobocia w ciągu ostatnich lat wykazuje tendencję wzrostową) oraz sytuacja w rolnictwie nie sprzyja zainteresowaniu pracą w tym dziale gospodarki (zwłaszcza ludzi młodych. Zmusza to ludność wiejską do poszukiwania alternatywnych źródeł dochodu. Transformacja funkcjonalna wsi wymusza konieczność dywersyfikacji działalności gospodarczej, poza tradycyjnym działem – rolnictwem. Część mieszkańców poszukuje pracy w sąsiednich ośrodkach miejsko-przemysłowych, pozostali powinni zająć się działalnością gospodarczą (własną lub wspólną z innymi mieszkańcami). W obecnej sytuacji konieczne jest także podejmowanie prób poszukiwania inwestorów zewnętrznych, w tym także inwestorów strategicznych oraz pozyskiwanie środków z funduszy europejskich celem udzielania dotacji na rozpoczęcie i rozwój działalności gospodarczej. Pomimo funkcjonowania gospodarki rynkowej nie obserwuje się w gminie ożywienia gospodarczego. Na terenie gminy nie ma zakładów zajmujących się skupem oraz przetwórstwem płodów rolnych. Brak jest także odpowiedniej liczby zakładów zajmujących się produkcją dla potrzeb lokalnego rynku oraz wielu rodzajów usług potrzebnych w gminie. Ważne i konieczne są więc działania zmierzające do zmiany tej sytuacji. Pierwszym krokiem powinna być edukacja zainteresowanych mieszkańców z zakresu podejmowania działalności gospodarczej.

Rozwój funkcji turystycznych i rekreacyjnych oraz usług z nimi związanych zapewni dodatkowe miejsca pracy, co przyczyni się do zmniejszenia bezrobocia oraz dodatkowe dochody za sprzedaż produktów, wynajmowania pokoi, mieszkań i istniejących obiektów, jak również do podniesienia standardu życia mieszkańców. Rozwijając funkcje turystyczne i rekreacyjne oraz usługi należy brać pod uwagę konieczność ochrony środowiska oraz zdrowia mieszkańców. Prowadzona działalność gospodarcza powinna być przyjazna dla środowiska i nie powodować jego degradacji.

Preferowane kierunki wykorzystania turystycznego:

- *turystyka kwalifikowana* – różnorodne formy turystyki aktywnej (piesza, rowerowa, jeździectwo, wędkarstwo),
- *turystyka poznawcza* – (poznawanie walorów środowiska przyrodniczego i kulturowego np. obserwacje ptaków „bezkrwawe łowy”) wysokie wymagania w zakresie dostępności miejsc noclegowych, usług żywieniowych, punkty widokowe, materiały informacyjne,
- *agroturystyka* - podtrzymywanie tradycji architektonicznych, rzemiosła artystycznego, sztuki ludowej.

Istniejące na terenie gminy nieużytki oraz częściowo obszary gleb o niskiej klasie bonitacyjnej należy przeznaczyć na zagospodarowanie jako tereny leśne. Przyczyni się to do wzrostu stopnia lesistości terenu gminy, podniesienia walorów krajobrazowych gminy oraz pozwoli to chronić środowisko naturalne przed degradacją oraz gleby przed postępującą erozją.

Cele operacyjne:

1. Rozwój funkcji turystycznych i rekreacyjnych.
2. Promocja gminy i terenów ofertowych prawnie przygotowanych do rozwoju funkcji rekreacyjnej.
3. Rozwój przedsiębiorczości mieszkańców i tworzenie poza rolniczych miejsc pracy.
4. Restrukturyzacja i modernizacja rolnictwa.
5. Partnerska współpraca gminy z otoczeniem.

Okres realizacji: 2016 – 2022.

Cel strategiczny 4

PORZĄDKOWANIE STRUKTURY PRZESTRZENNEJ GMINY

Uzasadnienie:

Porządkowanie wykorzystania przestrzeni poprzez planowanie miejscowe przynosi pozytywne efekty dla środowiska i ochrony walorów krajobrazu zintegrowanego.

Ze względu na duże zasoby przyrodnicze gminy i konieczność ich ochrony korzystne dla środowiska kształtowanie przestrzeni dla osadnictwa wymusza zabezpieczenie funkcji ekologicznych poprzez tworzenie stref buforowych wokół obszarów wrażliwych.

Czynnikiem sprzyjającym rozwojowi gospodarczemu gminy jest też dobrze rozwinięta infrastruktura techniczna i komunikacyjna. Dotyczy to zarówno sieci dróg, ich jakości i infrastruktury towarzyszącej (oznakowania, chodników, poboczy, oświetlenia, przystanków autobusowych itp.) oraz infrastruktury komunalnej (sieci wodociągowej, kanalizacji sanitarnej, gazu ziemnego, oczyszczalni ścieków).

Drogi na terenie gminy są w dużej mierze zmodernizowane z wykonaną nawierzchnią asfaltową.

Do głównych inwestycji sprzyjających ochronie środowiska zaliczyć należy budowę sieci kanalizacji sanitarnej, modernizację oczyszczalni ścieków oraz racjonalną gospodarkę odpadami. Realizacja tych inwestycji sprzyjać będzie ochronie wód podziemnych, ujęć wody zasilających sieć wodociągową a także ochronie gleby i wód dorzecza Wisły.

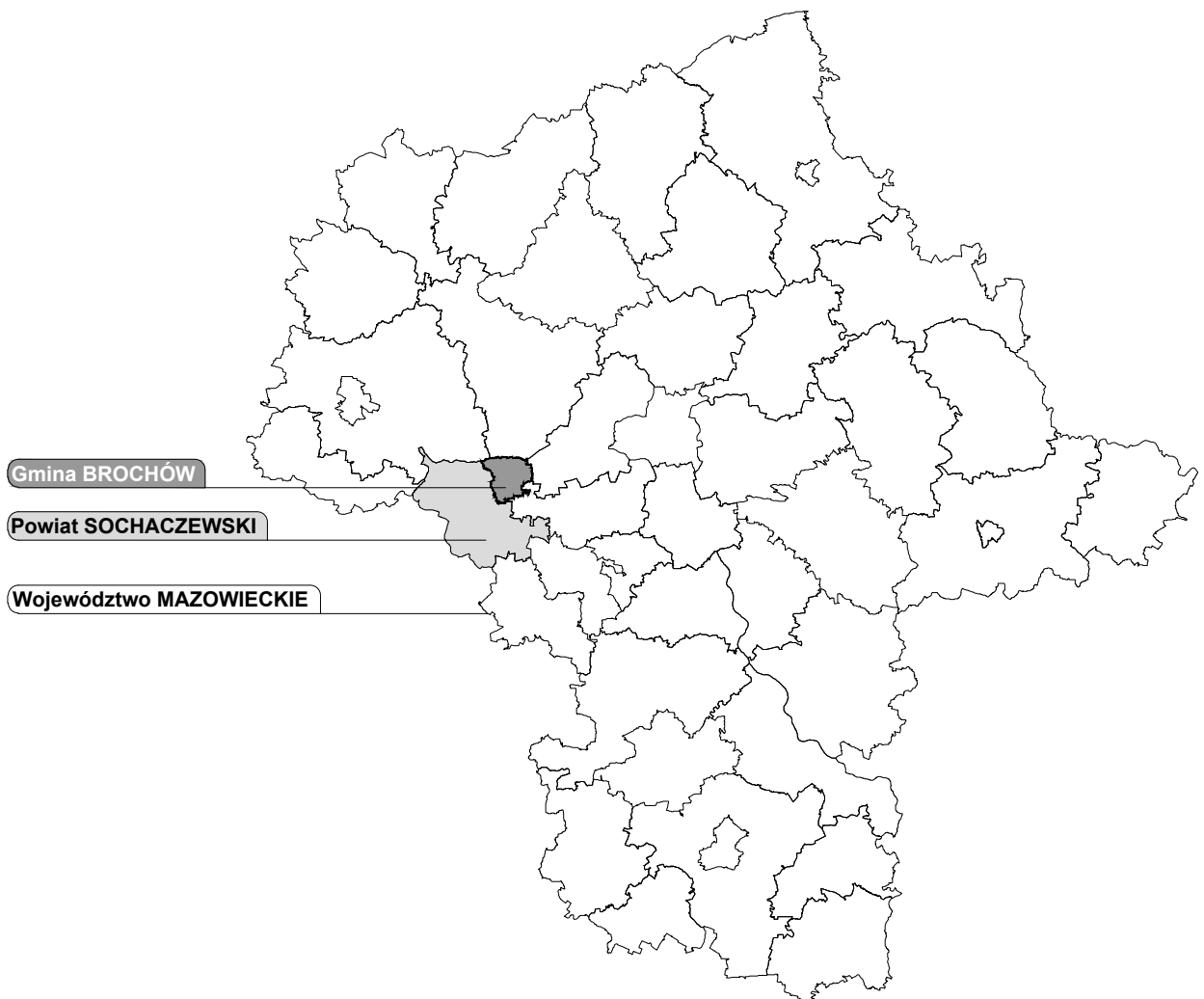
Ważnym elementem infrastruktury technicznej są także inwestycje związane z gazyfikacją gminy. Wykorzystanie gazu ziemnego w gospodarstwach domowych jest przyjazne dla środowiska, szczególnie w przypadku zastosowania gazu dla celów grzewczych. Obecnie tylko południowa część gminy wyposażona jest w system gazu przewodowego średniego ciśnienia zasilanego z miasta Sochaczewa.

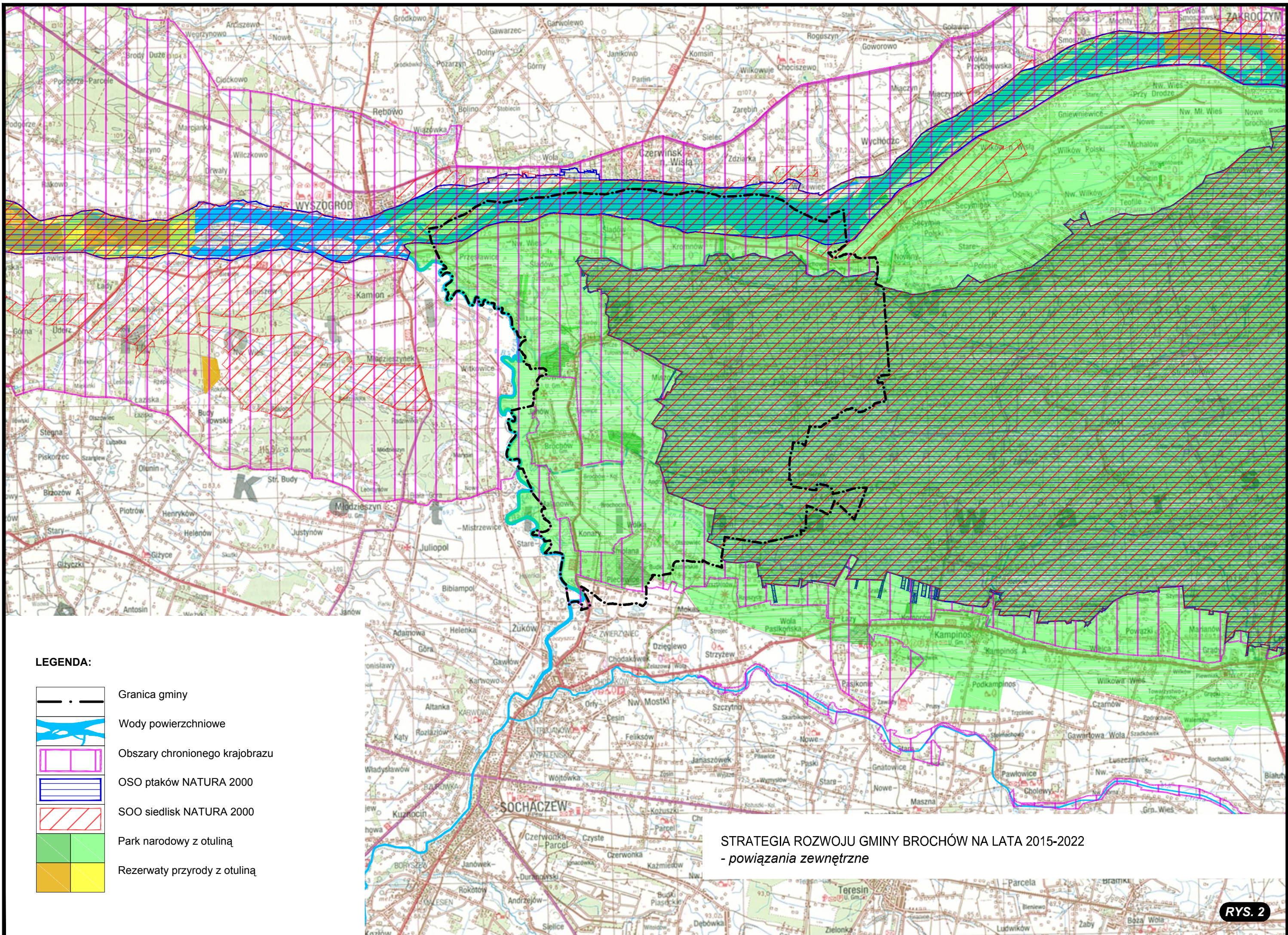
Cele operacyjne:

1. Przygotowanie terenów inwestycyjnych i promocja istniejących dla zapewnienia zrównoważonego rozwoju gminy z zachowaniem jej walorów przyrodniczych.
2. Rozbudowa i modernizacja infrastruktury technicznej.
3. Modernizacja i rozbudowa lokalnego układu drogowego.
4. Wspieranie przekształceń funkcjonalnych terenów rolnych.
5. Wdrażanie polityki w zakresie krajobrazu

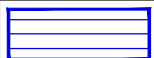
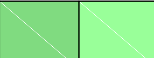
Okres realizacji: 2016 – 2022.

STRATEGIA ROZWOJU GMINY BROCHÓW NA LATA 2015-2022
- lokalizacja obszaru opracowania





LEGENDA:

-  Granica gminy
-  Wody powierzchniowe
-  Obszary chronionego krajobrazu
-  OSO ptaków NATURA 2000
-  SOO siedlisk NATURA 2000
-  Park narodowy z otuliną
-  Rezerваты przyrody z otuliną

STRATEGIA ROZWOJU GMINY BROCHÓW NA LATA 2015-2022
- powiązania zewnętrzne